

**PNEUMATISCHE SCHAAR  
MOD. FP503**



dal 1946

ED.1-10/13

Rasor® Elettromeccanica S.r.l. is in 1946 in Milaan opgericht Luigi Spinelli. Sinds meer dan 60 jaar produceert deze firma zowel geautomatiseerde snijsystemen en -machines als elektrische en pneumatische cutters.



Naast het gebruik in de textiel- en kledingsector, worden de Rasor® producten tegenwoordig ook op andere gebieden gebruikt: in de chemische sector, de automobiel- en scheepvaartindustrie, sport- en meubelsector.

Rasor® komt voort uit de inspanningen van generaties professionals en vooral dankzij de ondersteuning, passie en zeventig jaar lange ervaring en toewijding van haar oprichter.

Een van de meest bijzondere kenmerken van de firma Rasor® is het feit dat alle vervaardigingsfasen, van ontwerp tot de levering van het verpakte product, binnen het bedrijf uitgevoerd worden. Aan de basis van het bedrijf staat ervaren en professioneel personeel dat samen met de oprichters van het bedrijf zorg draagt voor het samenstellen van betrouwbare en hoogwaardige producten en diensten. Dit is het sterke punt van het bedrijf sinds haar oprichting.

De firma Rasor® wijdt zich dagelijks aan de vervaardiging van steeds betere producten en blijft op de hoogte van nieuwe kwaliteiten, materialen en technologieën.

## DANKBETUIGING

Geachte klant,

Hartelijk dank voor de aanschaf van een product van de firma Rasor® Elettromeccanica S.r.l. Rasor® is jarenlang marktleider in haar bedrijfstak: de vervaardiging van knipgereedschap voor de textiel- chemie-, kleding-, meubel-, sportsector en voor de automobiel- en scheepvaartindustrie.

De producten van de firma Rasor® zijn sinds haar oprichting gekenmerkt door een zeer grote betrouwbaarheid en worden met tevredenheid door haar vele klanten gebruikt.

De firma Rasor® voert bij elke activiteit van haar bedrijf een nauwkeurige kwaliteitscontrole uit om aan alle verwachtingen van de klant volledig te voldoen op het gebied van kwaliteit, betrouwbaarheid en beschikbaarheid van het product, van vervaardiging tot levering.

Alle onderdelen van de voorzieningen zijn ontworpen en vervaardigd opdat ze altijd de beste prestaties garanderen.

Wij adviseren U om altijd originele reserve-onderdelen te gebruiken om steeds op een hoog kwaliteitsniveau en een duurzame betrouwbaarheid van dit product te kunnen rekenen. Voor welke onderhoudshandeling dan ook raden wij U aan om altijd contact met de firma op te nemen.



Deze handleiding voor instructie en onderhoud maakt onafscheidelijk deel uit van de FP503 pneumatische schaar. Daarvoor dient men deze zorgvuldig te bewaren. De gebruiker heeft de plicht deze handleiding aandachtig door te nemen, aangezien deze belangrijke informatie bevat over het gebruik, het onderhoud en de veiligheid van de apparatuur tijdens de installatie.



Alvorens de pneumatische schaar FP503 te gebruiken, dient men onderstaande algemene veiligheidsnormen zorgvuldig door te nemen.

- **VERPAKKING.**  
Na verwijdering van de verpakking controleer of de pneumatische schaar geen schade heeft opgelopen tijdens het vervoer. Is dit het geval, dan dient men zich tot een bevoegde assistentiedienst te wenden. Laat de verpakkingselementen (plastic zakjes, expansieve polystyreen, karton, enz.) niet binnen de bereikbaarheid van kinderen of mindervaliden komen: deze kunnen gevaar opleveren!
- **GEVAARLIJKE OMGEVINGEN VERMIJDEN.**
- **BUITEN HET BEREIK VAN KINDEREN HOUDEN.**  
Laat geen onbevoegde personen binnen de werkzone komen, in het bijzonder kinderen.
- **DE WERKPLEK ALTIJD GOED SCHOON HOUDEN.**  
De werkzone dient altijd goed verlicht en schoon te zijn.
- **DE FP503 SCHAAR ALTIJD VOLGENS DE INSTRUCTIES GEBRUIKEN.**  
Gebruik de schaar slechts voor werkzaamheden waarvoor deze ontworpen is; de unit niet voor andere doeleinden gebruiken.
- **DE GEBRUIKSAANWIJZINGEN RESPECTEREN.**  
Knip niet te dikke materialen, controleer altijd de conditie van het mes.
- **ONVOORZIENE INSCHAKELINGEN VAN DE SCHAAR VERMIJDEN**  
Alvorens de schaar in bedrijf te stellen, zich ervan vergewissen dat alle onderdelen op correcte wijze geïnstalleerd zijn.
- **KLEDING**  
Draag geen wijde kleren die met de schaar verward zouden kunnen raken.
- **VEILIGHEIDSBRIL EN HANDSCHOENEN VAN GEVLOCHTEN METAAL.**  
Gebruik altijd door Rasor goedgekeurde veiligheidsbril en beschermhandschoenen tijdens het gebruik of onderhoud (volgens richtlijn UNI EN 388:2004).
- **RESERVE-ONDERDELEN.**  
Voor het onderhoud en reparaties alleen originele reserve-onderdelen gebruiken. Het onderhoud van het mes dient slechts door het personeel van Rasor uitgevoerd te worden.
- **INSTALLATIE.**  
Als de apparatuur niet geïnstalleerd wordt volgens de in deze handleiding beschreven specificaties, wordt uw eigen veiligheid in gevaar gebracht en vervalt de garantie.

## Informatiebrief

De installateur, de gebruiker en de onderhoudsman hebben de plicht de inhoud van de handleiding grondig te kennen. Uitgaande van de essentiële eigenschappen van het type machine, houdt de firma **Rasor® Elettromeccanica S.r.l.** zich het recht voor eventuele wijzigingen die noodzakelijk zijn voor de verbetering van het product in verband met eisen die een constructief en/of commercieel karakter hebben, te allen tijde aan te brengen, zonder verplicht te zijn deze publicatie direct aan te passen.

NL  
84



**OPGELET**



### **ALLE RECHTEN ZIJN VOORBEHOUDEN VOLGENS DE INTERNATIONAL COPYRIGHT CONVENTION**

Niets uit deze uitgave mag op welke manier dan ook worden veelevoudigd zonder expliciete toestemming van de firma Rasor® Elettromeccanica S.r.l. De inhoud van deze uitgave kan gewijzigd worden zonder voorafgaand bericht. Er is alle zorg besteed aan de verzameling en controle van de documentatie in deze uitgave om de handleiding zo compleet en begrijpelijk mogelijk te maken. In geen enkel geval kan deze publicatie worden beschouwd als garantie, impliciet of expliciet- waaronder zonder beperking een geïmpliceerde voorwaarde of garantiebepaling met betrekking tot verkoopbaarheid of geschiktheid voor een bepaald doel. Niets uit deze uitgave mag worden beschouwd als wijziging of garantie van welke aanschafovereenkomst dan ook.

De producten van de firma Rasor® Elettromeccanica S.r.l. mogen niet in omgevingen waar ontploffings- of brandgevaar aanwezig is, worden gebruikt. Bij storingen of problemen, dient men de schaar niet te gebruiken voordat het technische klantenservice-personeel alle reparatiewerkzaamheden heeft voltooid.

### **TECHNISCHE KLANTENSERVICE**



dal 1946

Voor meer informatie zich wenden tot  
**RASOR®ELETTROMECCANICA S.r.l.**  
Via V. Caldesi, 6; 20161, MILANO (MI) - ITALY  
Tel: +39.02.66221231; Fax: +39.02.66221293  
e-mail: [info@rasor-cutters.com](mailto:info@rasor-cutters.com)  
web: [www.rasor-cutters.com](http://www.rasor-cutters.com)

**OPGELET**



De originele configuratie van de pneumatische schaar mag voor geen enkele reden gewijzigd worden. Bij ontvangst van de apparatuur controleren of het materiaal overeenkomt met de specificaties van de bestelling.

In geval van afwijkingen dient men de firma Rasor onmiddellijk op de hoogte te brengen. Bovendien controleren of het materiaal geen schade heeft opgelopen tijdens het vervoer.

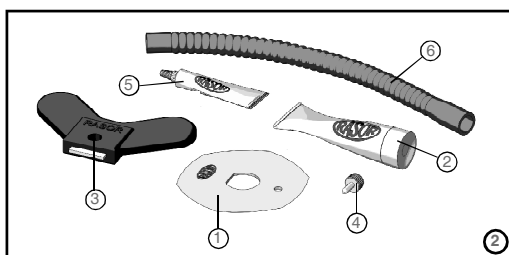
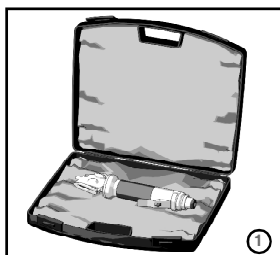


dal 1946

## 2. TRANSPORT EN VERPAKKING

De pneumatische schaar wordt samen met de optionele elementen in een koffertje doos geleverd. Op de verpakking aan de buitenkant zijn de code en het serienummer van het aangekochte product vermeld (zie afbeelding 1). Aan de binnenkant van de verpakking vindt men de volgende toebehoren in een zakje (zie afbeelding 2):

- 1) Lemmet met 6 kanten;
- 2) Tube smeermiddel;
- 3) Vliedervormige sleutel voor het demonteren van de lemmetmoer;
- 4) Pen voor montage/demontering lemmet;
- 5) Smeerolie (15 ml);
- 6) Geluiddempende pijp in rubbe.

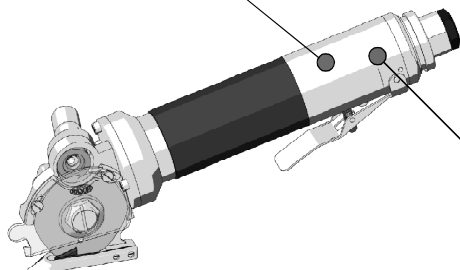
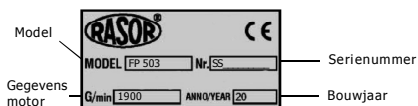


## 3. IDENTIFICATIEGEGEVENS

Op de pneumatische schaar aan de voorkant vindt men het identificatieplaatje van de fabrikant en conformiteit aan de Richtlijn 2006/42/EG, zoals hieronder afgebeeld.

**Dit plaatje mag onder geen enkele voorwaarde verwijderd worden. Ook niet wanneer de apparatuur doorverkocht wordt. Bij communicatie met de fabrikant moet altijd het serienummer vermeld worden dat op dit plaatje staat.**

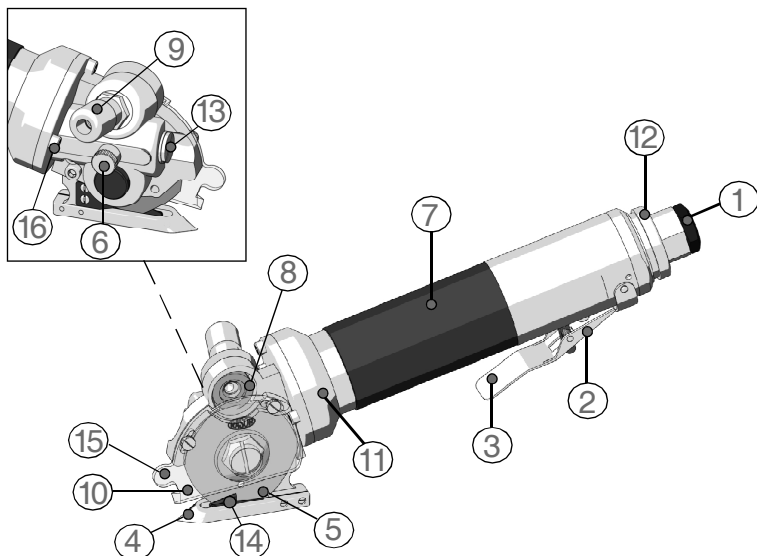
Op de schaar vindt men enkele pictogrammen met veiligheidswaarschuwingen die door de gebruiker zorgvuldig nageleefd dienen te worden. **Wanneer deze voorschriften niet opgevolgd worden is de fabrikant ontheven van elke verantwoordelijkheid aangaande schade aan personen of zaken die daaruit voort zouden vloeien en is de gebruiker van de apparatuur de enige verantwoordelijke ten aanzien van de betrokkene personen.**



#### 4. BESCHRIJVING VAN HET PRODUCT

De in deze handleiding beschreven apparatuur is een pneumatische schaar model FP503 voor het knippen van stoffen in de textielindustrie en overige materialen. De schaar is uitermate veelzijdig, licht en nauwkeurig tijdens de snijoperaties. Dankzij de aanwezigheid van een nieuw voetje, kan deze schaar bijzonder snel en effectief snijden, ook wanneer de draairuimte heel beperkt is. En van de bijzonderheden van deze FP503 schaar is de mogelijkheid, dankzij de aanwezigheid van een op de apparatuur gemonteerde slijper, om het lemmet op welk moment dan ook te slijpen, zonder dat dit gedemonteerd dient te worden. Na de slijping kan men onmiddellijk met de snijwerkzaamheden doorgaan. Deze pneumatische schaar is voorzien van een schroefverbinding om deze op de meeste modellen luchtpijpen aan te sluiten. De turbine waarmee de apparatuur uitgerust is, is zeer krachtig, perfect uitgebalanceerd, met een hoog toerenaantal en is onderhoudsvrij. De trillingen en lawaai zijn overigens tot het minimum gereduceerd. Deze schaar is ook geschikt voor het gebruik buiten en kan vervolgens ook gebruikt worden om natte of vochtige materialen te knippen (dus bijzonder geschikt voor het gebruik in ververijen, lederfabrieken enz.) Met 790 g gewicht is deze schaar FP503 zeer licht, handelbaar, snel en nauwkeurig in het gebruik ook om kromme profielen te snijden. Dankzij het gebruik van perslucht als energiebron kan men continu werken zonder overhitting- of overbelastingsproblemen. De mechanische onderdelen zijn van hoog kwaliteit staal en brons vervaardigd en dienen pas na verscheidene werkuren gesmeerd te worden.

Onderdelen van de apparatuur			
1	Aansluiting 1/4" gas voor luchtverbinding	9	Slijperknop
2	Veiligheidspal voor activering starthendel	10	Bescherming lemmet
3	Starthendel	11	Motorhouder
4	Steunvoetje	12	Geluidsdemper
5	Meerkantmes	13	Anti-frictie ring
6	Smeernippel	14	Tegenlemmet in hard metaal
7	Pneumatische motor	15	Aanwijzingspunt
8	Slijper	16	Allen-schroeven voor het demonteren van de motorhouder



**RASOR**<sup>®</sup>

dal 1946

## 5. TECHNISCHE KARAKTERISTIEKEN

### Karakteristieken pneumatische schaar FP503

Doorsnede lemmet	50 mm met tegenlemmet- in hard metaal
Snelheid lemmet	1.900 toeren/min
Nuttige snijhoogte	ongeveer 8 mm
Vermogen	350 W op maximum druk
Bedrijfsdruk	6 bar
Gewicht	790 g
Gewicht met verpakking	1.600 g
Luchtverbruik	8 liter/sec.
Minimale verlichting voor uitvoering van de werkzaamheden	LUX 200
Trillingen bij inschakeling	< 2,5 m/s <sup>2</sup>
Temperatuur	0 ~ 55°C
Vochtigheid	10 ~ 95% zonder condens

### Karakteristieken beschikbare messen

503EEXT	Lemmet met 6 kanten in EXTRA staal
503EHSS	Lemmet met 6 kanten in roestvrijstaal
503CHSS	Ronde lemmet in roestvrijstaal
503EHSSTF	Lemmet met 6 kanten in roestvrijstaal en bedekt met TEFLON®
503DHSS	Lemmet met 10 kanten in roestvrijstaal

De technische gegevens zijn niet bindend en kunnen worden gewijzigd zonder voorafgaand bericht.

## 6. GELUIDSOVERLAST

De maximale geluidsoverlast van de pneumatische schaar FP503 bedraagt ongeveer 60 dB (A). De opnemng van het via lucht overgedragen geluid is volgens de Richtlijn UNI EN ISO 11202:2010 uitgevoerd. De geluidsoverlast van de apparatuur, gemeten op verschillende afstanden (zonder enkel filtratiesysteem van de geluidsgolven), varieert slechts van enkele db (A).

De geluidsoverlast is opgenomen met een op de afvoer gemonteerde geluidsdemper die met de schaar standaard geleverd wordt en die nooit verwijderd dient te worden.

### OPMERKING

Naar aanleiding van de Richtlijn met betrekking tot de bescherming van de werknemers W.V. N.81/08, raden wij U aan om de specificaties van deze richtlijn te controleren. Het gebruik van gehoorcapen is verplicht.

## 7. TOEPASSINGSSFEER

De pneumatische schaar FP503 is ontworpen, vervaardigd en gemonteerd voor het knippen door middel van draaiende ronde, tienkantige of zeskantige messen van stoffen in de textielindustrie en overige materialen die niet van metaal, plastic of hout zijn.

De apparatuur mag niet worden gebruikt:

- in omgevingen waar ontploffingsgevaar aanwezig is;
- in aanwezigheid van fijn stof of corrosieve gassen; om metalen, plastic of houten materialen te snijden.

**Het gebruik van de pneumatische schaar FP503 voor andere doeleinden dan in deze handleiding beschreven, is verboden en gevaarlijk.**



dal 1946

## 8. WAARSCHUWINGEN VOOR HET GEBRUIK

Om veilig te kunnen werken, dient men de hieronderstaande waarschuwingen in acht te nemen.

- Men dient de apparatuur te gebruiken met inachtneming van de geldende veiligheidsnormen van het land waar het product verkocht is.
- Het is **STRIKT VERBODEN** te roken tijdens de handeling, installatie en gebruik van de pneumatische schaar.
- Alvorens de schaar in bedrijf te stellen, dient de klant alle wettelijke normen en geldende voorschriften m.b.t. de veiligheid, de preventie van ongevallen en hygiëne op de arbeidsplaats door te nemen en te laten respecteren. Hij dient vervolgens de plicht op zich te nemen om alle normen en richtlijnen geldend binnen de sportaccomodaties waar de apparatuur gebruikt wordt, te kennen en zorgvuldig na te leven.
- **De pneumatische schaar functioneert ook zonder bescherming. Deze dient NOOIT verwijderd te worden.**
- Men dient altijd de weerstand van het te snijden materiaal en het te gebruiken type lemmet te controleren.
- De klant dient ervoor te zorgen dat het personeel dat de apparatuur in gebruik neemt alle noodzakelijke beschermkleding tegen ongevallen draagt. inclusief de eventuele kleding die door de fabrikant voorgeschreven wordt om werkzaamheden uit te voeren in bijzonder gevaarlijke situaties tijdens de installatie of van de zone waar het personeel aan het werk is.
- De apparatuur dient slechts door één bediener die zich achter de handgreep houdt, gebruikt te worden. Voer nooit afstellingen uit wanneer het mes in bedrijf is.
- Zich altijd ervan vergewissen dat de luchtpijp niet door het mes beschadigd of afgesneden kan worden.
- De montering van een pneumatische schaar FP503 op O.E.M. machines is alleen toegestaan wanneer de originele structuur van de schaar niet veranderd wordt. Is dit niet het geval, dan dient men deze handeling door Razor te laten goedkeuren.
- De pneumatische schaar FP503 is voorzien van een dubbele veiligheidsknop bestaande uit een hendel en een pal die zich in de handgreep bevinden. De pal verhindert het onvoorzien activeren van de startknop, de hendel zet het mes in beweging. De pal nooit verwijderen.



## 9. OVERIGE RISICO'S

Het gebruik van de pneumatische schaar is veilig. Er kunnen zich echter potentieel gevaarlijke situaties voordoen voor de gebruiker en de personen die zich in de buurt van de apparatuur bevinden.

- ⊗ Men kan het mes laten functioneren zonder de betreffende afdekking.

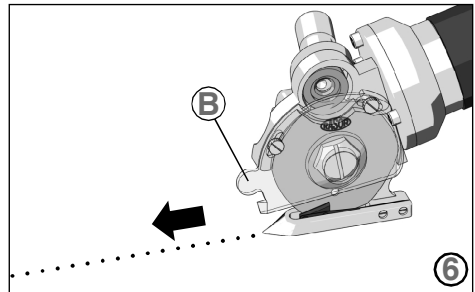
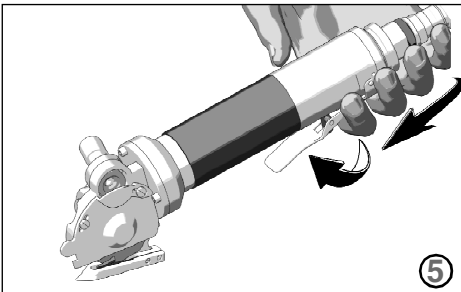
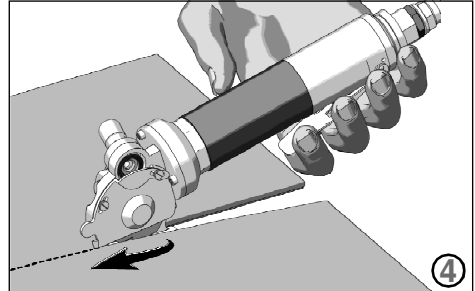
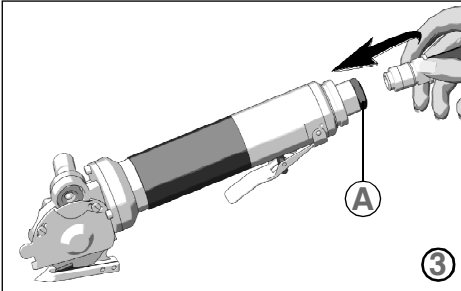
## 10. GEBRUIK

Voor het handmatig gebruik van de pneumatische schaar dient men:

- 1) het te snijden materiaal op een tafel voor te bereiden;
- 2) de luchtpijp op de snelkoppeling "A" (niet geleverd) aan te sluiten (zie figuur 3);
- 3) de manometer af te stellen (optional) op 6 bar;
- 4) het te snijden materiaal boven het snijvoetje te plaatsen (zie figuur 4);
- 5) de veiligheidsvoorziening te deactiveren en op de starthendel te drukken (zie figuur 5);
- 6) de pneumatische schaar in de gewenste snijrichting te duwen. Houd hierbij het materiaal goed gespannen. Eventuele plooiën rechttrekken.

### OPMERKING

De duwkracht op de schaar dient zo evenredig mogelijk te zijn. Om het rechtsnijden zo nauwkeurig mogelijk uit te voeren (en een voorgesnapte lijn te volgen), raden wij u aan het op hieronderstaande figuur aangegeven aanwijzingspunt te gebruiken (zie punt "B" in fig. 6).



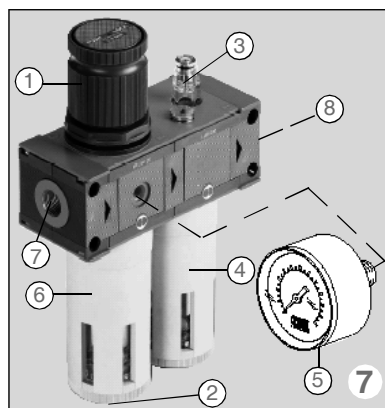
## 11. MANOMETER LUCHT-TOEVOER

De pneumatische schaar dient verplicht met gesmeerde lucht op een druk van 4-6 bar gevoed te worden.

Rasor® stelt haar klanten een filter-drukregelaareenheid met manometer ter beschikking. Deze is reeds geijkt met de juiste hoeveelheid olie die verdeeld dient te worden.

Deze eenheid (zie figuur 7) bestaat uit:

- 1 - drukregelaar;
- 2 - condens-afvoerklep;
- 3 - oliedruppelaar;
- 4 - olietank;
- 5 - manometer;
- 6 - condensstank;
- 7 - verbinding voor de aansluiting van de snelkoppeling aan het net;
- 8 - verbinding voor de aansluiting van de snelkoppeling aan de schaar.



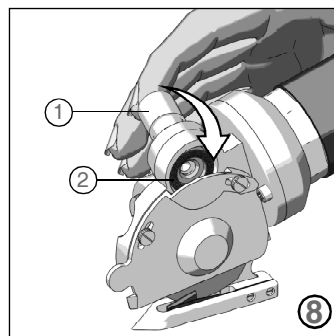
8 - verbinding voor de aansluiting van de snelkoppeling aan de schaar.

Voor het gebruik en het onderhoud zie de instructies die samen met de filter geleverd worden.

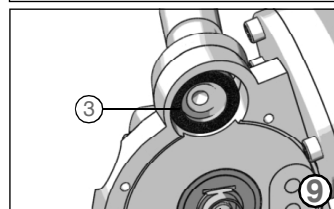
## 12. SLIJPEN VAN HET LEMMET

Na enkele uren continu gebruik van de pneumatische schaar, of als het snijvermogen minder wordt, dient men het mes te slijpen. Om deze handeling uit te voeren, het lemmet opstarten en gedurende 3-4 seconden op de slijper "2" die zich op het lemmet zelf bevindt, te drukken (d.m.v. de slijperknop "1", zoals aangegeven in figuur 8).

Deze handeling minstens 2-3 keer herhalen.



Als deze handeling niet effectief is, dient men de slijpsteen "3" op slijtage te controleren (zie figuur 9). Wanneer de slijpsteen "3" versleten of vuil is, dient men deze te vervangen.



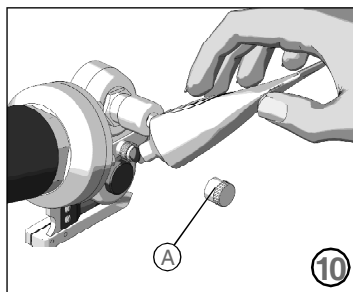
### 13. SMERING

Na iedere 3-4 gebruiksdagen van de pneumatische schaar dient men de tandwielen te smeren. Om dit te kunnen doen dient men het bescherm dopje "A" dat zich op de kop van de schaar bevindt, eraf te halen en vervolgens te vullen met het meegeleverde vet. Draai voor enkele toeren het dopje "A" weer vast en schroef bij iedere gebruiks dag van continu gebruik (zie figuur 10).



#### OPGELET

Breng nooit olie of vet op het mes aan.

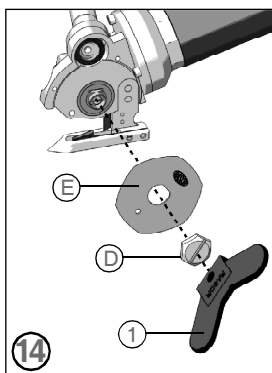
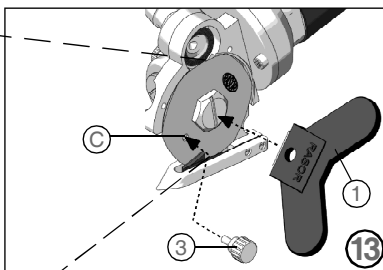
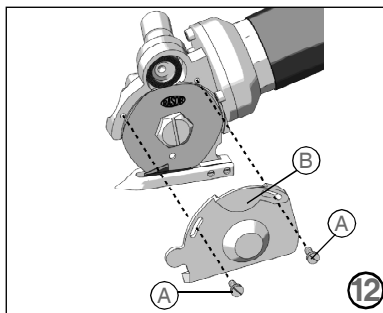
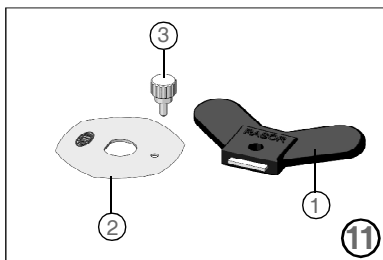


### 14. VERVANGING VAN HET MES

Wanneer het mes niet meer in staat is om te snijden (ook na verschillende slijphandelingen), dient dit vervangen te worden. Om deze procedure uit te voeren, dient men de vliedervormige sleutel "1" en de pen "3" te gebruiken (zoals aangegeven in figuur 11).

Hieronder wordt de vervangingsprocedure beschreven:

- 1) Doe de beschermhandschoenen aan zoals vereist door wettelijke verordening 81/08.
- 2) Haal de vaste afdekking "B" af, door de twee schroeven "A" met behulp van een schroevendraaier (niet geleverd) te verwijderen, zoals aangegeven in figuur 12.
- 3) Voer de pen "3" (zie figuur 13) in het gat "C", om het lemmet te blokkeren (het gat op het lemmet moet overeenkomen met het gat op de structuur).
- 4) Gebruik de vliedervormige sleutel "1" om de moer "D" los te draaien (zie figuur 14).
- 5) Vervang het lemmet met een nieuw lemmet "2"; let goed op dat het lemmet goed gecentreerd is op het tandwiel, in de juiste positie, d.w.z. met het opschrift Rasor aan de buitenkant.
- 6) Monteer alles weer terug en voer enkele snij- en slijpproeven uit.



## 15. PROBLEMEN EN OPLOSSINGEN

✘ PROBLEEM

⇒ OPLOSSING

De laag stof wordt niet gesneden of raakt verstrikt tussen lemmet en tegenlemmet

Controleer de toestand van het tegenlemmet

Controleer het type stof

Slijp het mes

Controleer de dikte van de stof

Controleer of het lemmet geschikt is voor het type stof

Controleer of de turbine op correcte wijze draait

Verminder de voortgangssnelheid

Voer de smering uit

Demonteer het lemmet en verwijder de resten stof

Controleer de geluidsdemper

Controleer de tandwielen op slijtage

De pneumatische schaar maakt veel lawaai

Controleer de toestand van het pneumatische circuit

De pneumatische schaar functioneert te langzaam of niet-continu

Stel de druk van de luchtvoeding op 6 bar af

## 16. LIJST RESERVE-ONDERDELEN / EXPLOSIETEKENINGEN

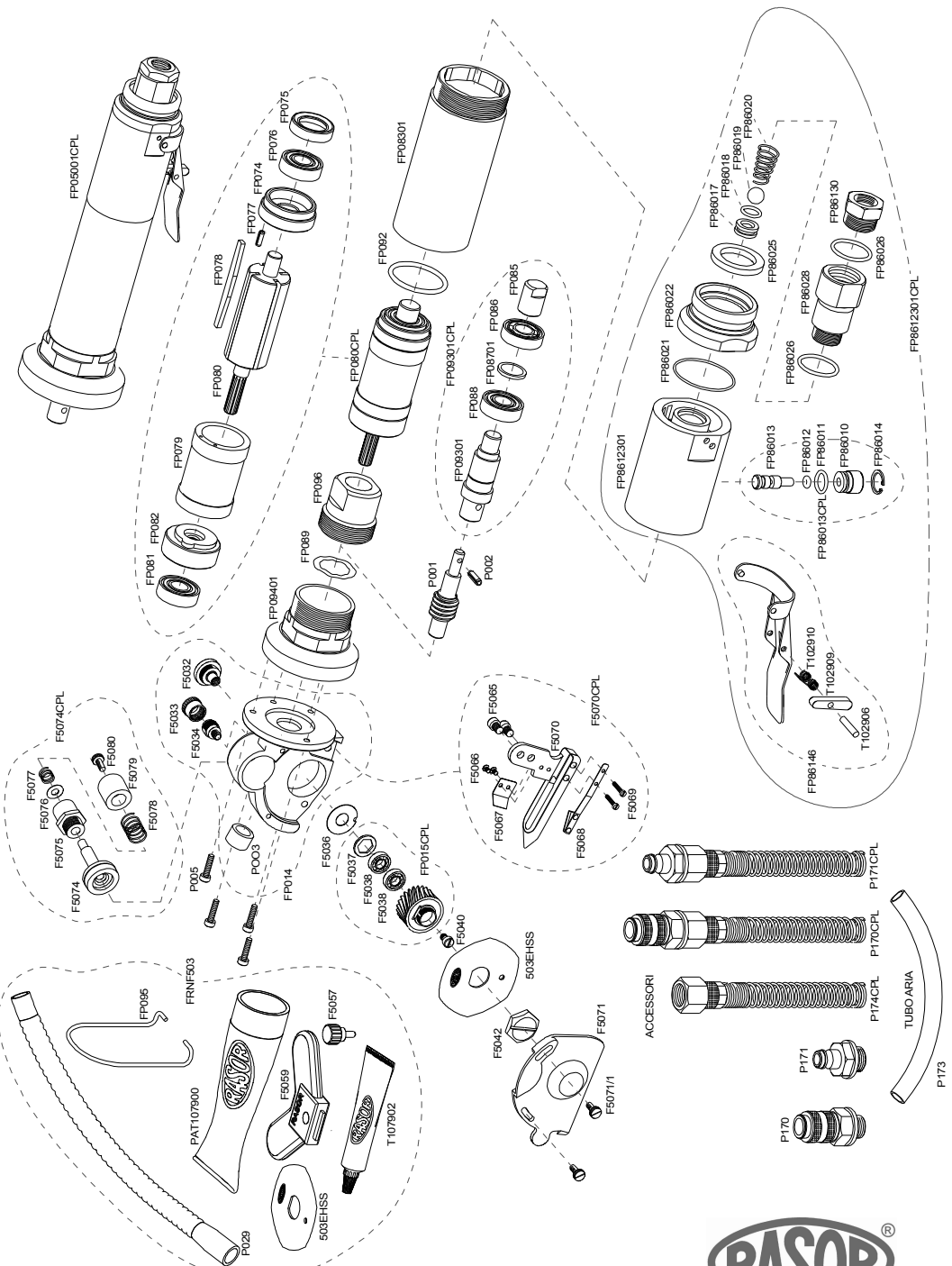
CODE	OMSCHRIJVING	CODE	OMSCHRIJVING	CODE	OMSCHRIJVING	CODE	OMSCHRIJVING
503EHSS	LEMMET 6-KANTEN Ø 50 mm., HSS STAAL	F 5074CPL	COMPLETE SLIJPER	FP085	KOPPELING	FP86021	O'RING BEHUIZING DEMPER
F 5032	CENTRALE PEN KROON TANDWIEL	F 5075	DRUKBUSLAGER SLIJE	FP086	LAGER ACHTERKANT LEISPIL	FP86022	BEHUIZING DEMPER
F 5033	KAPJE SMEERNIPPEL	F 5076	VEERRING	FP08701	AFSTANDHOUDER	FP86025	FILTER-DEMPER IN BRONS
F 5034	SMEERNIPPEL	F 5077	VEER SLIJPER VAN Ø 6 mm	FP088	LAGER VOORKANT LEISPIL	FP86026	O' RING REDUCTOR KLEIN
F 5036	VOEGRING	F 5078	VEER SLIJPER VAN Ø 9 mm	FP089	COMPENSATIERING	FP86028	REDUCTOR
F 5037	SCHROEFDRAADRING BEVESTIGING KROONLAGER	F 5079	DRUKKNOP SLDIPER	FP092	O'RING PAKKING	FP8612301	BEDIENINGSKOP
F 5038	LAGER TANDWIELKROON	F 5080	BEV. SCHROEF DRUKKNOP SLIJPER	FP09301	KOPPELINGSLEISPIL	FP8612301CP L	COMPLETE BEDIENINGSKOP
F 5040	BEVESTIGINGSSCHROEF 3,5MA TANDWIELKROON	FP014	MOTORHOUDER	FP09301CPL	COMPLETE KOPPELINGSLEISPIL	FP86127	BUS IN NYLON VOOR KLEP
F 5042	SCHROEFDRAADRING BEVESTIGING LEMMET	FP015CPL	COMPLETE TANDWIELKROON	FP09401	KOPPELINGSFLENS	FP86130	VERBINDING 1/4" MET FILTER
F 5057	LEMMET-BLOKKERINGPEN	FP05001CPL	COMPLETE MOTOR	FP095	HANDGREEP VOOR KOPPELING	FP86146	COMPLETE BEDIENINGSHENDEL
F 5059	SLEUTEL DEMONTERING LEMMET	FP074	ACHTERFLENS	FP096	COMPENSATIEMOERRING	FRNF503	SET TOEBEHOREN FP503
F 5065	BEV. SCHROEF VOETJES	FP075	DOP ACHTERFLENS	FP86010	ZUIGERGELEIDER	P001	WORMWIELSCHROEF
F 5066	BEV. SCHROEF KLEM VOOR KABELHOUDER	FP076	LAGER ACHTERFLENS	FP86011	O' RING ZUIGERGELEIDER	P002	SNAPVEER
F 5067	KLEM DRAADLEIDER	FP077	POSITIEPEN	FP86012	O' RING ZUIGERGELEIDER	P003	ROLLAGER
F 5068	TEGENLEMMET IN WIDIA MET VEER	FP078	ROTORBLADEN	FP86013	ZUIGER	P005	BEVESTIGINGSSCHROEF 4MA HOUDER
F 5069	BEV. SCHROEF TEGENLEMMET	FP079	CILINDER	FP86013CPL	COMPLETE ZUIGER MET GELEIDER	P029	GELUIDDEMPENDE PIJP IN RUBBER
F 5070	STALEN VOETJE	FP080	ROTOR	FP86014	STOPRING	T102906	BEVESTIGINGSPEN HENDEL EN RATEL
F 5070CPL	COMPLETE VOETJE	FP080CPL	COMPLETE TURBINE	FP86017	VENTIEL	T102909	RATEL VOOR HENDEL
F 5071	AFDEKKING LEMMET	FP081	LAGER VOORFLENS	FP86018	O' RING VENTIEL	T102910	RATELVEER
F 5071/1	BEV. SCHROEF AFDEKKING LEMMET	FP082	VOORFLENS	FP86019	STALEN KOGEL	T107900	SMERINGSVET
F 5074	SCHIJF MET SLDIPSTEEN	FP08301	BEHUIZING MOTOR	FP86020	KEGELVEER	T107902	SMEEROLIE (15 ml)

## TOEBEHOREN

CODE	OMSCHRIJVING	CODE	OMSCHRIJVING
P171	UITWENDIGE SNELKOPPELING - 1/4" GAS	P171CPL	UITWENDIGE SNELKOPPELING - 1/4" GAS (COMPLEET)
P170	INWENDIGE SNELKOPPELING - 1/4" GAS	P170CPL	INWENDIGE SNELKOPPELING - 1/4" GAS (COMPLEET)
P169	INWENDIGE FLEXIBELE LEIDING Ø 8 mm - 1/4" GAS	P174CPL	COMPLETE KOPPELINGMET SCHROEFDRAAD - 1/4" GAS
		P173	LUCHTPIJP Ø 8x6 mm



dal 1946



dal 1946

---

## GARANTIE

Tenzij anders schriftelijk overeengekomen, geeft de firma Rasor® Elettromeccanica S.r.l. zijn apparatuur in garantie voor een periode van 12 maanden vanaf de op de laatste pagina van deze handleiding vermelde datum. De gehele aansprakelijkheid van de fabrikant bestaat uit de vervanging of reparatie van defecte onderdelen uitsluitend uitgevoerd door het personeel van Rasor en bij onze fabriek. **Het repareren en demonteren van de schaar door ons personeel ter plekke van de installatie valt niet onder garantie.**

Voor reparatie van apparatuur, dient deze FRANCO verzonden te worden. Het gerepareerde materiaal zal met vrachtkosten ONDER REMBOURS aan de klant geretourneerd worden.

Indien er, door praktische redenen, reparatie- en/of vervangingswerkzaamheden door de technische dienst van Rasor ter plekke van de installatie verricht moeten worden, zullen de daarmee samenhangende kosten conform de thans geldende tarieven ten laste van de klant komen (zoals reis- en verblijfskosten, arbeidsloon, e.d.).

De garantie geldt niet voor:

- ☞ schade als gevolg van verkeerd gebruik of montage;
- ☞ schade als gevolg van externe oorzaken,
- ☞ schade als gevolg van nalatigheid of slecht onderhoud,
- ☞ de messen en producten na normaal slijtage.
- ☞ storingen die veroorzaakt zijn door vuile en/of niet gesmeerde perslucht

DE GARANTIE VERVALT:

- ☞ in geval van wanbetaling of niet nakoming van de contractuele verplichtingen;
- ☞ indien de schade of het defect het gevolg is van reparaties of wijzigingen welke zijn uitgevoerd door een niet door ons hiertoe gemachtigde instantie;
- ☞ indien het serienummer van het apparaat is verwijderd of gewijzigd;
- ☞ indien de schade is veroorzaakt door verkeerd gebruik, slechte behandeling, stoten, vallen of andere oorzaken die niet overeenstemmen met de normale functioneringscondities;
- ☞ in geval van demontage, wijzigingen, reparaties uitgevoerd door niet erkend personeel;
- ☞ in geval van gebruik van het toestel voor andere doeleinden dan waarvoor dit bestemd is, zoals in deze handleiding is beschreven.
- ☞ in geval van gebruik van niet-originele reserveonderdelen van de firma Rasor®.

De reparaties uitgevoerd onder garantie onderbreken de garantieperiode niet.

**Alle geschillen die voortkomen uit het gebruik van dit product vallen onder de jurisdictie en locatie van de rechtbank in Milaan.**

Wij danken u bij voorbaat voor de aandacht waarmee u deze handleiding zal doornemen. Wij zouden het erg op prijs stellen eventuele suggesties van u te vernemen om deze handleiding zo goed mogelijk te kunnen verbeteren.

---

# CONFORMITEITSVERKLARING



De firma Rasor verklaart onder eigen verantwoordelijkheid dat de hieronder vermelde apparatuur volledig voldoet aan de vereisten van de Machines Richtlijn 2006/42/EG en aan de technische normen UNI EN 414:2002, UNI EN ISO 12100:2010.

De geluidsoverlast tests zijn in overeenstemming met de norm UNI EN ISO 11202:2010 uitgevoerd.

De pneumatische schaar FP503 is volgens de criteria van de Goede Techniek vervaardigd.

Wij verklaren bovendien dat de hieronder vermelde apparatuur waarop deze verklaring betrekking heeft voldoet aan de geldende normen m.b.t. de veiligheid en hygiëne op de werkplaats die van toepassing zijn volgens de Wettelijke Verordening n°81/08, terwijl deze apparatuur niet deel uitmaakt van de goederen die in bijlage IV van de Machine Richtlijn 2006/42/EG.

1. Categorie: **PNEUMATISCHE SCHAAR**
2. Fabrikant: **RASOR® ELETTROMECCANICA S.R.L.**
3. Type: **FP503**
4. Serienummer: .....
5. Bouwjaar: .....
6. Land van vervaardiging: **ITALIË**
7. Aanvullende gegevens: .....

Vervaldatum garantie:  
12 maanden van de datum op de factuur of bon

**RASOR ELETTROMECCANICA S.R.L.**  
*CUTTING EQUIPMENTS*

---

(Handtekening)



dal 1946

