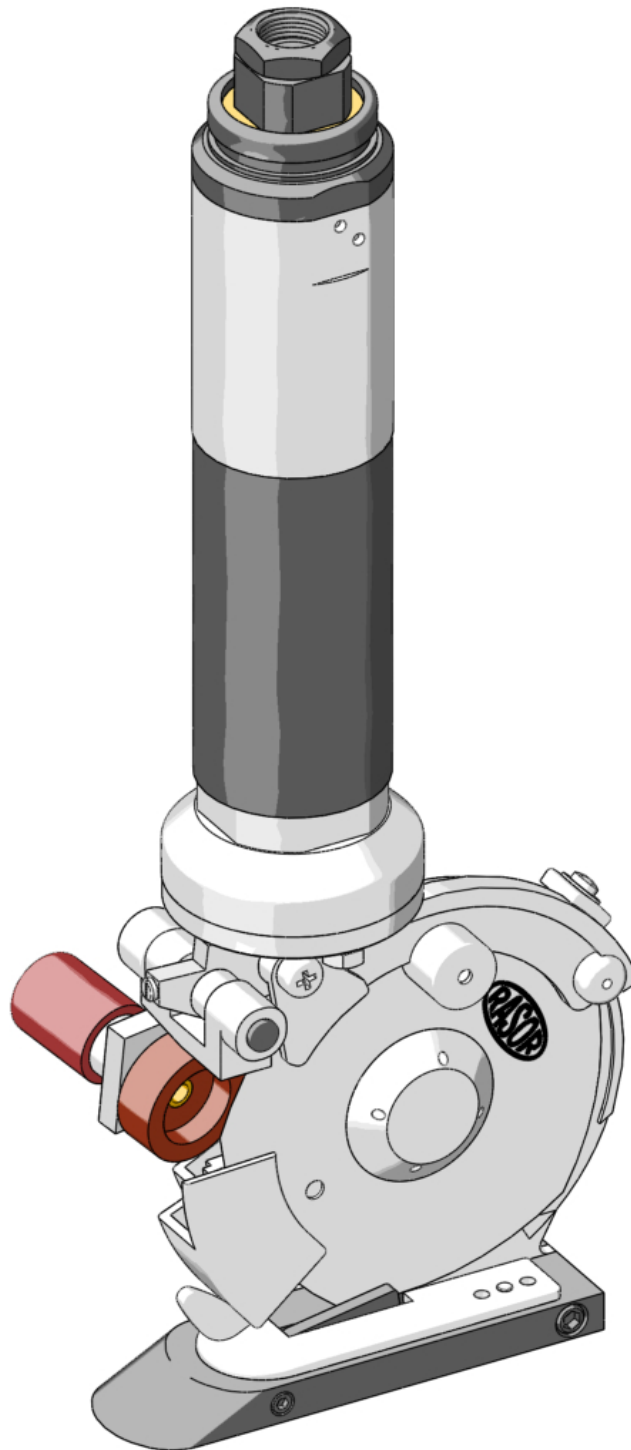


# MANUAL DE USO

español



## UNIDAD DE CORTE MOD. FP861V

NÚMERO DE SERIE



dal 1946

ED.1-02/12

Rasor® Elettromeccanica S.r.l. nació en Milano en 1946 gracias a dos socios, Spinelli y Ciminaghi. Desde más de sesenta años produce sistemas de corte automatizados, unidades de corte para aplicaciones textiles y dispositivos de corte eléctricos y neumáticos.



Nacida como punto de referencia para el corte en el campo textil, los productos Rasor® son utilizados en otros sectores: químico, automovilístico, náutico, deportivo, decoración.

Rasor® se precia de la continuidad profesional de tres generaciones, gracias al importante soporte del socio fundador, a su pasión, dedicación y experiencia de setenta años.

Lo que caracteriza Rasor® es ver cada fase de la producción, del proyecto al producto embalado listo para su entrega, desarrollarse en el interior de la empresa, gracias a operadores crecidos profesionalmente en armonía con ésta y con sus socios fundadores, para asegurar la calidad, que desde el principio ha fundamentado la actividad de Rasor®.

Esta aptitud permite a la empresa trabajar todos los días para mejorar la calidad del producto, estudiar y desarrollar nuevos materiales y tecnologías.

## AGRADECIMIENTOS

Estimado Cliente,

para empezar Le agradecemos por haber elegido un producto Rasor® Elettromeccanica S.r.l..

Desde hace muchos años Rasor® es un punto de referencia en el sector de los equipos para el corte en los sectores textil, de la confección, de la decoración, de la sastrería, de las instalaciones deportivas, químico, automovilístico, náutico y de los materiales aislantes. Desde siempre, su producción es sinónimo de fiabilidad, probada de la satisfacción de sus numerosos Clientes.

La Calidad Rasor® regula todas las actividades de la empresa, con el objeto de ofrecer al Cliente un servicio que responde completamente a sus expectativas y necesidades, en términos de calidad del producto, fiabilidad en las entregas y disponibilidad de stock de productos acabados.

Todas las partes de los dispositivos han sido proyectadas y producidas para asegurar prestaciones óptimas. Para mantener un nivel de calidad elevado y de fiabilidad en el tiempo de los productos Rasor®, les rogamos a nuestros Clientes que utilicen sólo repuestos originales y que contacten con la Casa Matriz para cualquier intervención de mantenimiento.



Este manual de uso es parte integrante de la unidad de corte FP861V y tiene que ser leído atentamente antes de su utilización, ya que proporciona importantes indicaciones relativas a la seguridad de su instalación, uso y mantenimiento. Por eso, guardarlo cuidadosamente.



Antes de utilizar la unidad de corte FP861V, leer atentamente las normas generales de seguridad indicadas abajo.

- **EMBALAJE.**  
Después de haber quitado el embalaje, verificar la integridad de la unidad de corte. En caso de duda, no utilizarlas y contactar con un Centro de Asistencia Autorizado. No dejar los elementos del embalaje (bolsas de plástico, poliestireno expandido, cartón, etc.) al alcance de niños o discapacitados, pues podrían ser fuente de peligro.
- **EVITAR AMBIENTES PELIGROSOS.**
- **MANTENER LEJOS DEL ALCANCE DE LOS NIÑOS.**  
Al área de trabajo no tienen que acceder personas extrañas, sobre todo los niños.
- **MANTENER LIMPIO EL LUGAR DE TRABAJO**  
El lugar de trabajo tiene que ser mantenido siempre limpio y bien iluminado;
- **UTILIZAR SIEMPRE LA UNIDAD DE CORTE FP861V DE MANERA ADECUADA.**  
Efectuar sólo los trabajos para los cuales la unidad de corte ha sido construida, no utilizarla para trabajos inadecuados.
- **RESPETAR EL USO.**  
No cortar materiales demasiado espesos y siempre verificar la condición de la hoja.
- **EVITAR LAS PUESTAS EN MARCHA ACCIDENTALES.**  
Antes de conectar la unidad de corte FP861V, cerciorarse de que todo haya sido instalado correctamente.
- **ROPA DE TRABAJO.**  
No utilizar ropa ancha o accesorios que puedan enredarse en las partes en movimiento.
- **GAFAS Y GUANTES DE SEGURIDAD DE MALLA METÁLICA**  
Utilizar siempre las gafas y los guantes de protección de malla metálica homologados por Rasor para las operaciones de uso y de mantenimiento (cumpliendo con la Norma UNE EN 388: 2004).
- **REPUESTOS**  
Para el mantenimiento y la sustitución utilizar sólo repuestos originales. El mantenimiento de la hoja tiene que ser efectuado sólo por el personal técnico Rasor®.
- **INSTALACIÓN**  
Cualquier instalación no conforme a lo especificado puede comprometer la seguridad del usuario e invalidar la garantía.

## Carta de información

El instalador y el personal encargado del mantenimiento deben conocer a fondo el contenido del manual. Excluyendo las características de base del equipo descrito, la **Empresa Rasor® Elettromeccanica S.r.l** se reserva el derecho de modificar aquellos componentes, detalles y accesorios que crea puedan mejorar el equipo, tanto por exigencias de fabricación como comerciales, en cualquier momento y sin comprometerse a poner esta publicación al día enseguida.



**CUIDADO**



### **TODOS LOS DERECHOS SON RESERVADOS SEGÚN LAS INTERNATIONAL COPYRIGHT CONVENTIONS,**

Se prohíbe reproducir cualquier parte de este manual de cualquier forma sin el explícito consentimiento escrito de Rasor® Elettromeccanica S.r.l..

El contenido del manual puede cambiar sin previo aviso.

La documentación contenida en este manual ha sido verificada y juntada con sumo cuidado para que el texto resulte lo más completo y sencillo posible.

El contenido de esta publicación no puede ser interpretado como garantía alguna, ni directa ni indirecta - incluso, en forma no limitativa, la garantía de aptitud para un intento específico. El contenido de este manual no puede ser interpretado como modificación o aclaración de cualquier contrato de compra.

Los equipos de la Empresa Rasor® Elettromeccanica S.r.l. no han sido proyectados para el funcionamiento en ambientes con peligro de explosión y de elevado riesgo de incendios. En caso de daños o de un funcionamiento incorrecto, la unidad de corte FP861V no se debe utilizar hasta cuando el Servicio de Asistencia Técnica ha terminado la intervención de reparación.

### **Servicio Asistencia Técnica**



dal 1946

Para informaciones contactar con  
RASOR®ELETTROMECCANICA S.r.l.  
Via V. Caldesi, 6; 20161, MILANO (MI) - ITALY  
Tel: +39.02.66221231; Fax: +39.02.66221293  
e-mail: info@rasor-cutters.com  
web: www.rasor-cutters.com

**CUIDADO**



**El aspecto original de la unidad de corte nunca se debe modificar.** Después de haberlas recibido, controlar que lo que ha sido entregado corresponda a lo que ha sido pedido.

En caso de falta de conformidad informar inmediatamente a Rasor®.

Además, controlar que durante el transporte no se hayan ocasionado daños.

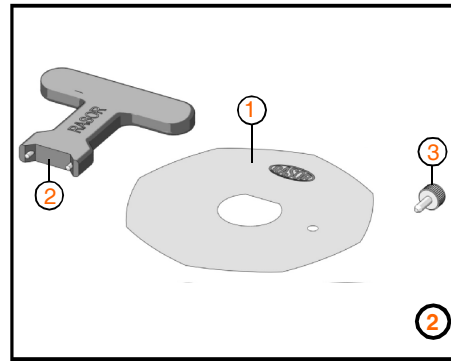


dal 1946

## 2. TRANSPORTE Y EMBALAJE

La unidad de corte y los varios elementos opcionales son entregados en una caja de cartón. En la parte exterior de la caja están indicados el código del producto pedido y el número de serie (véase dibujo 1). En el interior de la caja se encuentran también los siguientes accesorios contenidos en una bolsa pequeña de plástico.

- 1) Hoja poligonal de acero HSS;
- 2) Llave mariposa para desmontar la tuerca de la hoja;
- 3) Punzón para el desmontaje de la hoja.

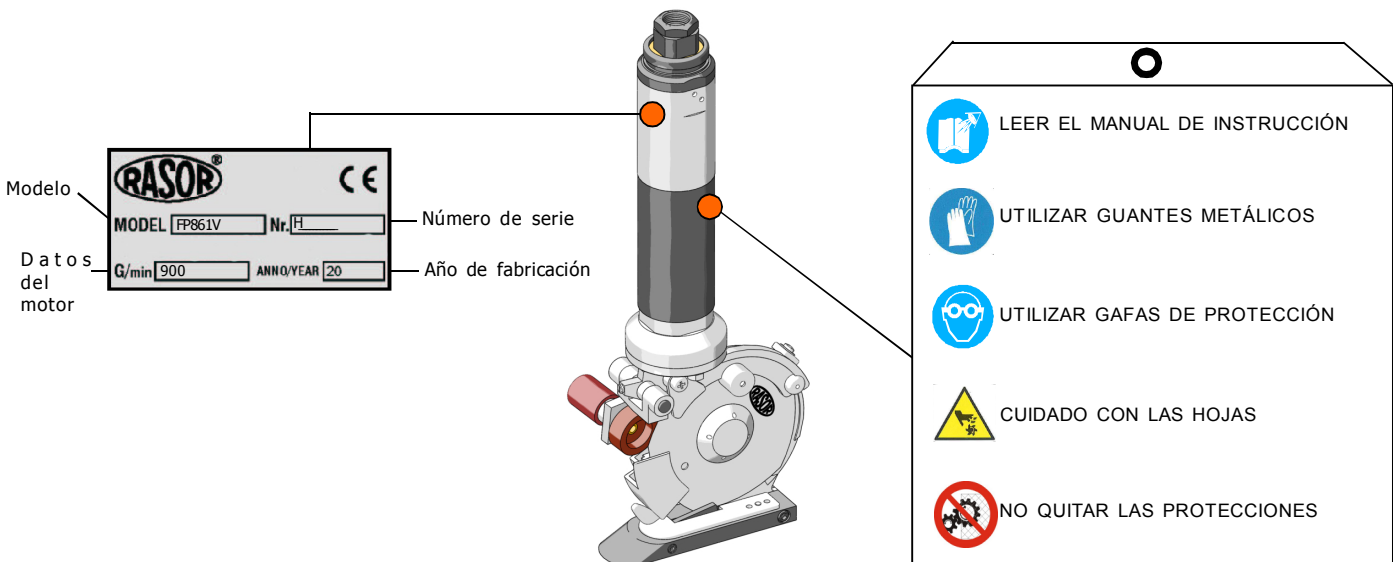


## 3. DATOS PLACA DE IDENTIFICACIÓN

La unidad de corte lleva en su parte anterior la placa de identificación del fabricante y de conformidad a las NORMAS 2006/42/CE representada abajo.

**Nunca quitar la placa, aun si hay que vender el equipo. Para cualquier comunicación con el fabricante, siempre indicar el número de matrícula indicado en la placa misma.**

La unidad de corte lleva una targa con pictogramas que indican las advertencias de seguridad que tienen que ser respetadas cuidadosamente por todos los que utilizan el equipo. **En caso lo indicado antes no fuera respetado, la Empresa fabricante declina toda responsabilidad por eventuales daños o accidentes a personas y a cosas. En dicho caso, el operador es el único responsable hacia las instituciones competentes.**

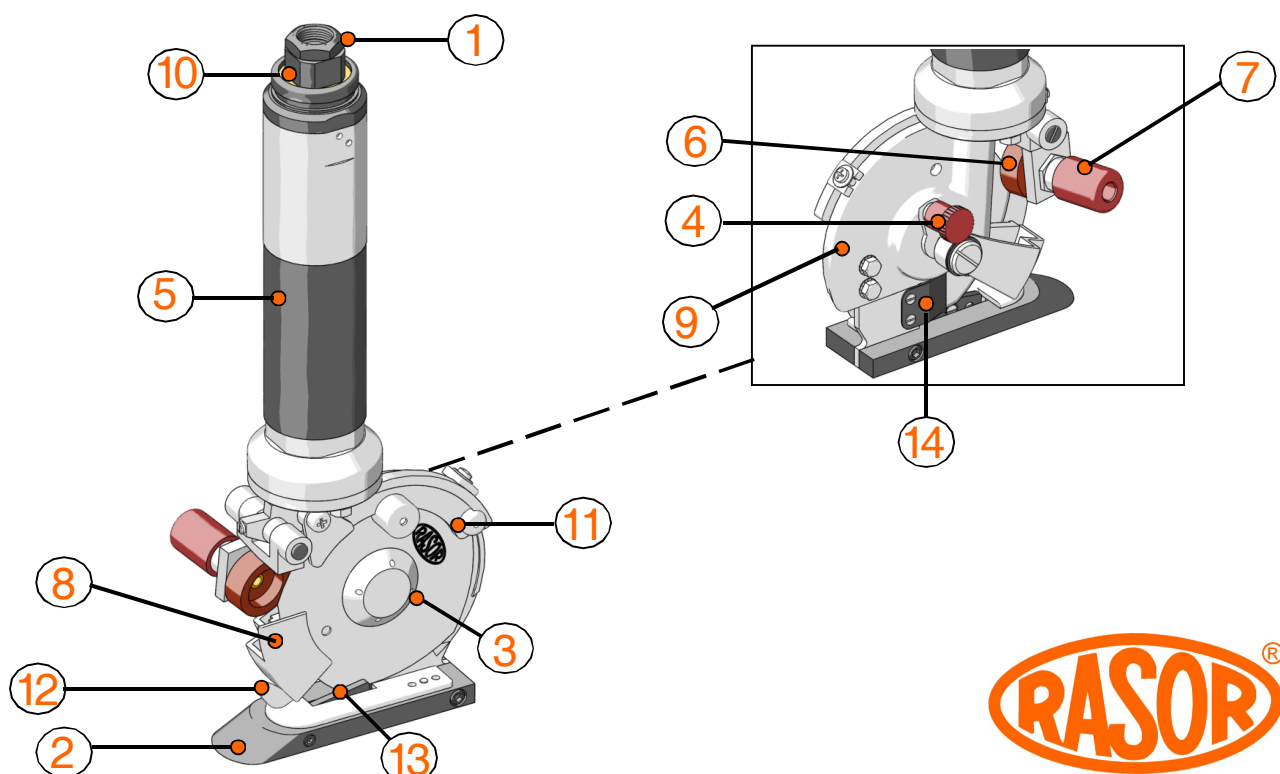


## 4. DESCRIPCIÓN PRODUCTO

El equipo descrito en este manual es una unidad de corte neumática modelo FP861V apta para ser montada en máquinas automáticas (ej. dispositivos tensores, corte electrónico, etc.) por medio de un estribo adecuado. Gracias al uso de un punzón de referencia y de un sistema de corte eficaz con hoja poligonal, es posible utilizar la unidad de corte en muchas aplicaciones: en particular, esta unidad de corte ha sido diseñada para cortar materiales difíciles como moqueta, materiales poiméricos, fibra de vidrio, materiales aislantes y piel (incluso piel en bruto). Uno de los elementos especiales de la unidad de corte FP861V es la posibilidad de poder afilar la hoja en cualquier momento, sin desmontarla, gracias a una muela montada en el cabezal de la unidad de corte. Después de haber efectuado esta operación, es posible empezar de nuevo las operaciones de corte. La unidad de corte neumática está provista de una conexión roscada para la unión a la mayoría de los tubos del aire. La turbina perfectamente equilibrada, con un número elevado de giros y totalmente exenta de mantenimiento, reduce al mínimo las vibraciones y el ruido. Un aspecto peculiar de la unidad de corte es la posibilidad de ser utilizada también en lugares externos y para el corte de materiales húmedos o mojados, por lo tanto son muy indicadas para las curtidurías, tintorerías, etc. El uso del aire comprimido como fuente de energía permite trabajar de manera continua sin problemas de calefacción o sobrecarga del motor. Las partes mecánicas son de acero y de bronce de elevada resistencia y necesitan una lubricación después de muchas horas de trabajo.

### Elementos del dispositivo

1	Unión 1/4" gas para conector aire	8	Carter de protección anterior
2	Base de aluminio revestida de Teflon®	9	Soporte motor
3	Hoja poligonal	10	Silenciador
4	Engrasador	11	Carter de protección posterior
5	Motor neumático	12	Punta de referencia
6	Afilador	13	Contra-hoja de metal duro
7	Pulsador de afilado	14	Dispositivo de bloqueo del filo de la hoja



## 5. CARACTERÍSTICAS TÉCNICAS

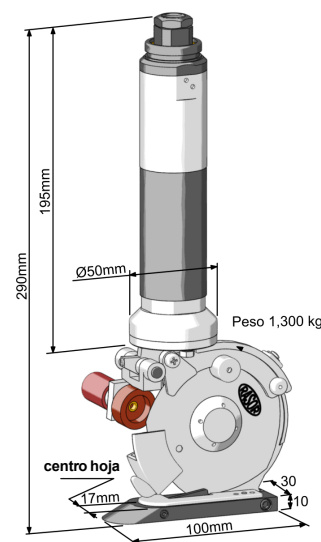
### Características unidad de corte FP861V

Diámetro hoja	86 mm con contra-hoja - de metal duro
Velocidad hoja	900 giros/min
Altura necesaria para el corte	25 mm aprox.
Potencia	380 W con presión máxima
Presión de trabajo	máx. 6 bar
Peso	1100 g
Peso con embalaje	2000 g
Consumo aire	9 litri/seg.
Luminosidad mínima para las operaciones de trabajo	LUX 200
Vibraciones durante la puesta en marcha	< 2,5 m/s <sup>2</sup>
Temperatura	0 ~ 55°C
Humedad	10 ~ 95% sin condensación

Los datos técnicos son indicativos y pueden variar sin aviso previo.

### Características hojas disponibles

86THSS	Hoja de 8 lados Ø 86 mm, de acero H.S.S.
86PHSS	Hoja de 5 lados Ø 86 mm, de acero H.S.S.
86THSSTN	Hoja de 8 lados Ø 86 mm, de acero H.S.S. con endurecimiento superficial TIN
86THSSTF	Hoja de 8 lados Ø 86 mm, de acero H.S.S. revestida de Teflon
86PHSSTN	Hoja de 5 lados Ø 86 mm, de acero H.S.S. revestida de Teflon
86TMD	Hoja de 8 lados Ø 86 mm, de metal duro integral (Widia)
86PHSSTF	Hoja de 5 lados Ø 86 mm, de acero H.S.S. revestida de Teflon



## 6. RUIDO PRODUCIDO

El nivel de presión acústica máxima producida por la unidad de corte FP861V es aproximadamente 60 dB (A).

La detección del ruido aéreo ha sido efectuada según la norma UNE EN ISO 11202. Los niveles de ruido producidos por el dispositivo a distancias diferentes de análisis (sin ningún sistema de filtración de las ondas sonoras) cambian pocos db (A).

El ruido ha sido detectado con el silenciador entregado montado en la descarga. Este dispositivo no se debe quitar nunca.

### NOTA

Les aconsejamos a los propietarios de la unidad de corte FP861V que cumplan con el Decreto legislativo italiano 81/08 (seguridad en el lugar de trabajo). Es obligatorio el uso de auriculares de protección.

## 7. CAMPO DE APLICACIONES

La unidad de corte FP861V ha sido proyectada, construida y montada para el corte por medio de hojas rotatorias poligonales de tejidos textiles y técnicos, no metálicos, plásticos o de madera.

El equipo no debe funcionar:

- en ambientes con atmósferas explosivas;
- en presencia de polvo fino o de gases corrosivos;
- para cortar materiales plásticos, metálicos y de madera.

**Se prohíbe el uso de la unidad de corte FP861V para usos diferentes de lo indicado arriba ya que esto constituye un peligro.**



## 8. ADVERTENCIAS DE USO

Para trabajar en condiciones de seguridad, recomendamos respetar las advertencias indicadas abajo:

- El trabajo se debe llevar a cabo cumpliendo con las normas de seguridad del País donde se vende el equipo.
- Se prohíbe PERENTORIAMENTE fumar durante las operaciones de instalación o de uso o de arreglo de la unidad de corte.
- El Cliente se compromete a respetar y a hacer respetar a sus dependientes y a las personas que están bajo su responsabilidad, todas las normas de ley y los reglamentos vigentes acerca de la seguridad, prevención de los accidentes e higiene del trabajo.  
El Cliente por lo tanto garantiza respetar con mucha atención todas las normas y los reglamentos vigentes, así como las disposiciones especiales en vigor en las instalaciones deportivas o públicas que el Cliente declara conocer gracias a previas informaciones.
- **La unidad de corte trabaja también sin protección de seguridad y con el cárter levantado. Esta protección NUNCA se debe quitar.**
- Siempre controlar la resistencia del material a cortar y el tipo de hoja que se está utilizando.
- El cliente deberá entregar a su personal los dispositivos de protección individual necesarios para trabajar y también los indicados por el constructor según los riesgos específicos de la instalación o del área donde el personal trabaja.
- Nunca efectuar regulaciones con la hoja en marcha.
- Siempre tener cuidado con la posición del tubo del aire para evitar que la hoja pueda cortarlo o dañarlo.
- Es posible montar la unidad de corte FP861V en las máquinas O.E.M., pero su estructura original no debe ser modificada. En caso contrario, esta operación tiene que ser certificada por Rasor®.

## 9. RIESGOS RESIDUALES

No obstante la unidad de corte sea segura, los operadores no deben crear situaciones potencialmente peligrosas para su propia seguridad o la de los demás.

- ⊗ Es posible poner en marcha la hoja aun cuando la protección está desmontada.



dal 1946



## 10. INSTALACIÓN Y USO

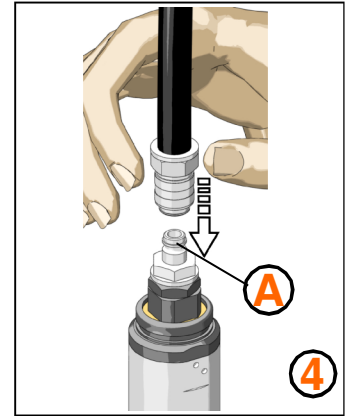
Para instalar y utilizar la unidad de corte hacer lo siguiente:

- 1) Fijar la unidad de corte a la máquina por medio de un estribo plano o angular a enganchar en la parte superior del soporte de la unidad.

### NOTA

La unidad de corte se puede instalar en cualquier posición/ángulo: vertical, al revés, lateral. La base de aluminio no tiene que tocarla la superficie de la máquina.

- 2) Poner el material a cortar sobre una mesa;
- 3) Conectar el tubo del aire a la unión rápida "A" (no entregada) (ver figura 4);
- 4) Ajustar el manómetro (accesorio opcional) a 6 bar;
- 5) Poner el material por encima de la base de corte (ver figura 5);
- 6) Ajustar la protección móvil según el espesor del material a cortar;
- 7) Activar el aire a distancia y seguir con la operación de corte;

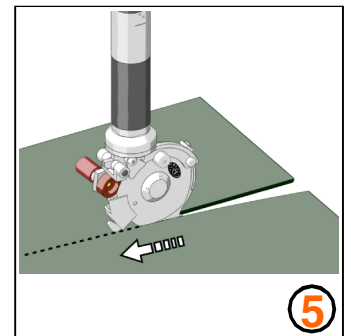


### NOTA

La unidad de corte FP861V puede funcionar estando fija y haciendo pasar el material a cortar bajo la misma, pero se puede también hacer lo contrario. Es importante que el material a cortar esté tensado lo más posible, sin pliegues.

### CUIDADO

**Nunca utilizar los dos tornillos con tuerca que conectan el motor y la parte cortante para fijar la unidad de corte FP861V. Esta operación puede provocar la ruptura del árbol motor. En este caso la garantía no será válida.**



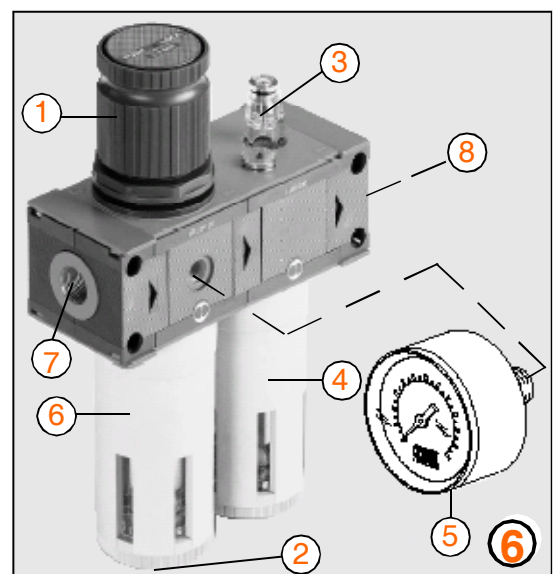
## 11. MANÓMETRO AIRE (OPCIONAL)

La unidad de corte tiene que ser alimentada obligatoriamente con aire lubricado a una presión de 4-6 bar.

Razor® ofrece como accesorio opcional un filtro grupo reductor con manómetro ya regulado con la cantidad de aceite que tiene que ser suministrada.

Como muestra la figura 6, el grupo está formado por:

- 1 - reductor de presión;
- 2 - válvula descarga condensado;
- 3 - grupo lubricador de gotas;
- 4 - tanque aceite;
- 5 - manómetro;
- 6 - tanque condensado;
- 7 - unión para conexión rápida de la red;
- 8 - unión para conexión rápida a la unidad.

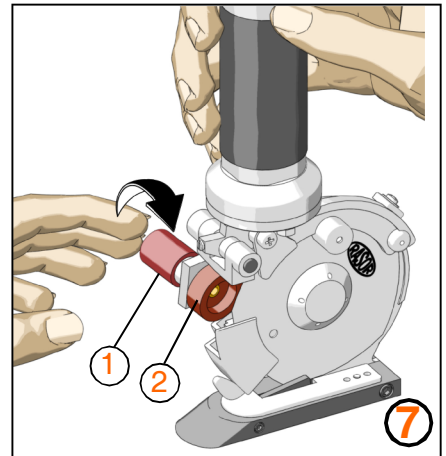


Para el uso y el mantenimiento véase la hoja de instrucciones entregada con el filtro.

## 12. AFILADURA DE LA HOJA

Después de unas horas de uso continuo de la máquina, o si la misma ya no fuera capaz de cortar, es necesario afilar la hoja. Para efectuar esta operación, poner en marcha la hoja y presionar el afilador "2" sobre la misma (mediante el pulsador "1", según lo indicado en la figura 7), unos 3-4 segundos. Efectuar esta operación 2-3 veces.

Inspeccionar preiodicamente el desgaste y la limpieza de la muela del grupo de lijado. Si fuera demasiado desgastada o si su superficie fuera irregular, sustituirla.

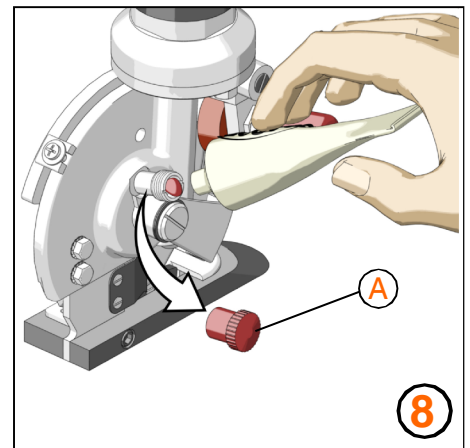


ES  
10

## 13. LUBRICACIÓN

Después de unos 3-4 días de uso de la máquina es necesario efectuar la lubricación del par engranajes. Para efectuar esta operación, quitar el tapón de protección "A" colocado en la cabeza de la unidad de corte y llenarlo con la grasa Rasor entregada. Enroscar nuevamente el tapón "A" pocos giros. Enroscar el tapón "A" unos giros cada 3-4 días de uso de la máquina (ver figura 8).

Cuando se ha enroscado el tapón completamente, llenarlo de nuevo.



### **CUIDADO**



La hoja nunca debe estar sucia de grasa o aceite.

**RASOR**®

dal 1946

## 14. SUSTITUCIÓN DE LA HOJA

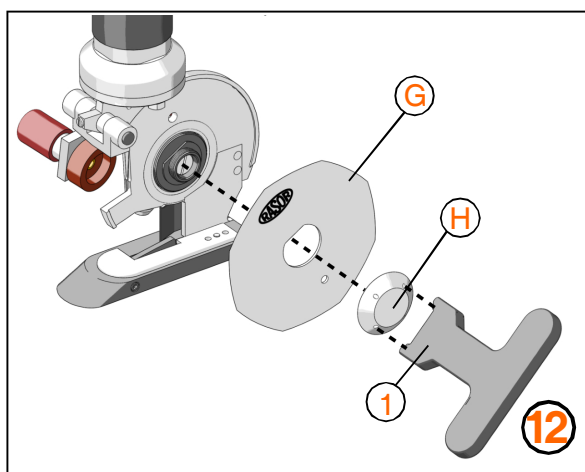
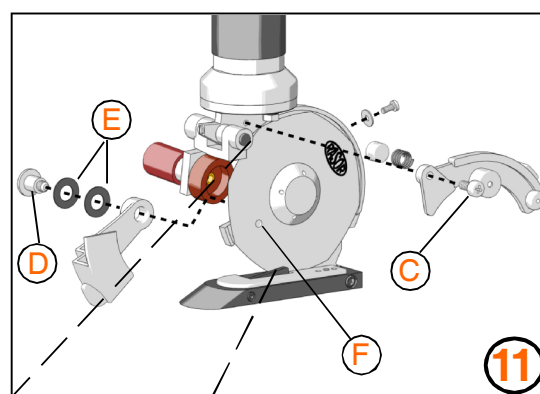
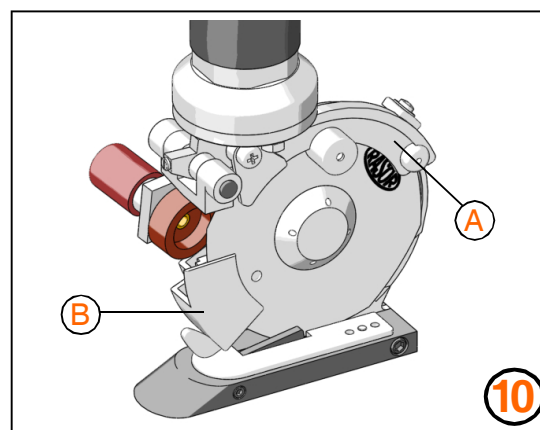
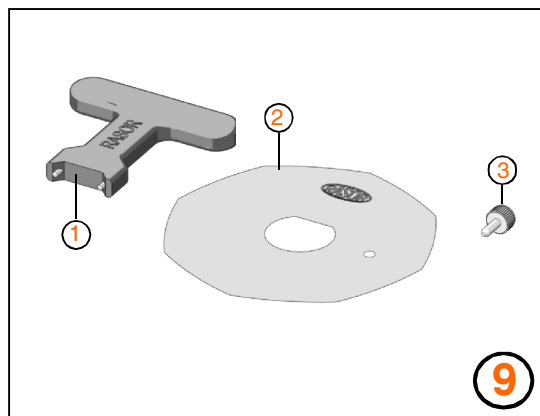
Si la hoja ya no fuera capaz de cortar (también después de haber efectuado la afiladura muchas veces) es necesario sustituirla. Para efectuar esta operación, utilizar la llave mariposa "1" y el punzón de bloqueo de la hoja "3" (indicados en la figura 9).

Para la sustitución hacer lo siguiente:

- 1) Utilizar guantes de protección con la ley local en materia de seguridad en el lugar de trabajo;
- 2) Quitar la protección de seguridad fija posterior "A" (ver figura 10) destornillando el tornillo de estrella "C" mediante un destornillador (no entregado por el fabricante), como indicado en la figura 11.

Quitar la protección de seguridad anterior móvil "B" (ver figura 11) destornillando el perno "D" y extraendo las dos arandelas "E" como indicado en la figura 11.

- 3) Introducir el punzón "3" (ver figura 11) en el agujero "F", para poder bloquear la hoja (el agujero en la hoja tiene que coincidir con el de la estructura).
- 4) Utilizar la llave mariposa "1" para destornillar la tuerca "H" y quitar la hoja "G" (ver figura 12).
- 5) Sustituir la hoja desgastada con una nueva "2", teniendo cuidado con centrar la hoja en el eje, en la posición correcta, y acordarse de montarla de modo que el operador pueda ver el lado marcado "Razor".
- 6) Montar nuevamente el equipo y afilar la hoja.



## 15. PROBLEMAS Y SOLUCIONES

PROBLEMA	SOLUCIÓN
El tejido no se corta o se bloquea entre la hoja y la contra-hoja	Verificar la integridad de la contra-hoja
	Verificar el tipo de tejido
	Afilar la hoja
	Verificar el espesor del tejido
	Verificar la compatibilidad entre hoja y tejido
	Verificar que la turbina gire correctamente
La unidad de corte produce ruido	Reducir la velocidad de avance
	Efectuar la lubricación
	Desmontar la hoja y quitar los residuos de material
	Verificar el silenciador
La unidad se pone en marcha lentamente, funciona de manera intermitente o no se pone en marcha	Verificar el desgaste del par de engranajes
	Verificar la integridad del circuito neumático
	Ajustar la presión de trabajo a 6 bar

ES  
12

## 16. LISTA REPUESTOS / DIBUJO DE DESPIECE

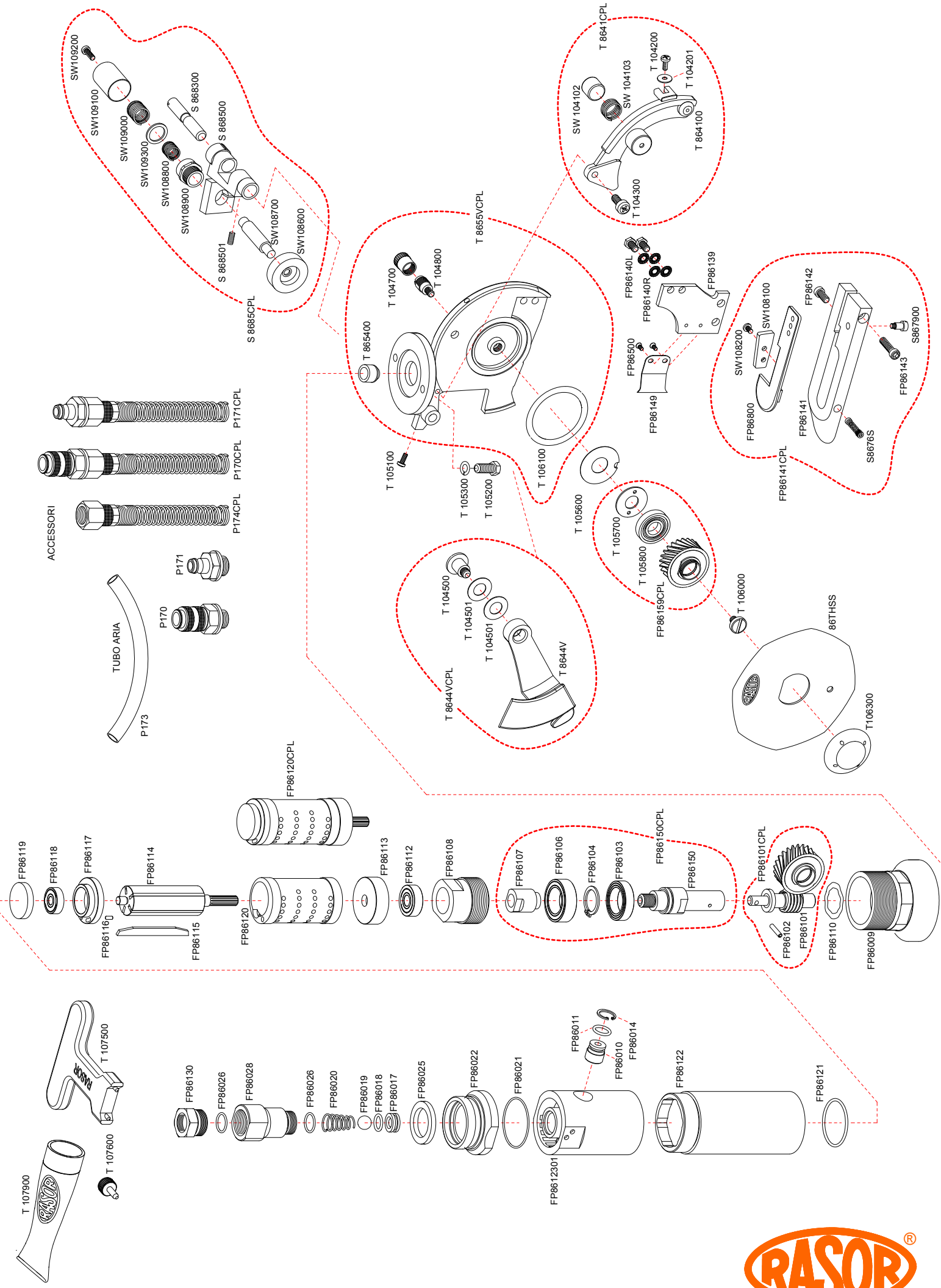
CÓDIGO	DESCRIPCIÓN	CÓDIGO	DESCRIPCIÓN	CÓDIGO	DESCRIPCIÓN	CÓDIGO	DESCRIPCIÓN
86THSS	HOJA 8-LADOS 86 mm, ACERO H.S.S.	FP 86113	BRIDA ANTERIOR	FP 86159CPL	CORONA DENTADA COMPLETA	T104300	TORNILLO 4MA FIJ. PROTECCIÓN POSTERIOR
FP 86009	BRIDA DE ACOPLAMIENTO	FP 86114	ROTOR	FP 86500	TORNILLO FIJ. DISPOSITIVO DE BLOQUEO DEL FILO DE LA HOJA	T104500	TORNILLO FIJACIÓN PROTECCIÓN ANTERIOR
FP 86010	GUÍA PISTÓN	FP 86115	ÁLABE ROTOR	FP 86800	SOPORTE CONTRA-HOJA	T104501	PAR ARANDELAS CONVEXAS
FP 86011	JUNTA TÓRICA GUÍA PISTÓN	FP 86116	PASADOR DE POSICIÓN	S8676S	MUELLE CON PASADOR	T104700	COBERTURA ENGRASADOR
FP 86014	ANILLO DE RETENCIÓN	FP 86117	BRIDA POSTERIOR	S867900	TORNILLO FIJ. SOPORTE CONTRA-HOJA	T104800	ENGRASADOR
FP 86017	VÁLVULA	FP 86118	COJINETE BRIDA POSTERIOR	S868300	PERNO AFILADOR	T105100	TORNILLO FIJACIÓN PERNO AFILADOR
FP 86018	JUNTA TÓRICA VÁLVULA	FP 86119	TAPÓN BRIDA POSTERIOR	S868500	BLOQUE AFILADOR SIMPLE	T105200	TORNILLO FIJACIÓN SOPORTE
FP 86019	BOLA EN ACERO	FP 86120	CILINDRO	S868501	PASADOR FIJ. BLOQUE AFILADOR	T105300	ARANDELA
FP 86020	MUELLE	FP 86120CPL	TURBINA COMPLETA	S8685CPL	BLOQUE AFILADOR COMPLETO	T105600	ARANDELA DE NIVELACIÓN
FP 86021	JUNTA TÓRICA VÁLVULA	FP 86121	JUNTA TÓRICA	SW104102	FIELTRO LUBRICADOR	T105700	ABRAZADERA FIJACIÓN COJINETE
FP 86022	ASIENTO SILENCIADOR	FP 86122	CUERPO MOTOR	SW104103	MUELLE LUBRICADOR	T105800	COJINETE CORONA ENGRANAJE
FP 86025	FILTRO-SILENCIADOR DE BRONCE	FP 8612301	CABEZA DE MANDO	SW108100	CONTRA-HOJA DE METAL DURO	T106000	TORNILLO IZQUIERDO FIJACIÓN ENGRANAJE
FP 86026	JUNTA TÓRICA REDUCTOR	FP 86130	CONECTOR 1/4" CON FILTRO	SW108200	TORNILLO FIJACIÓN CONTRA-HOJA	T106100	FIELTRO SUB-HOJA
FP 86028	REDUCTOR	FP 86139	PIE DE ACERO	SW108600	GRUPO DE LIJADO TIPO Ø 25 x9 x 6	T106300	ABRAZADERA FIJACIÓN HOJA
FP 86101	TORNILLO SIN FIN ENGRANAJE	FP 86140L	TORNILLO DE FIJACIÓN PIE	SW108700	PERNO GRUPO DE LIJADO	T107500	LLAVE DESMONTAJE HOJA
FP 86101CPL	PAR ENGRANAJE COMPLETO	FP 86140R	ARANDELA DENTADA	SW108800	MUELLE GRUPO DE LIJADO Ø 11 mm	T107600	PUNZÓN BLOQUEO HOJA
FP 86102	PASADOR ELÁSTICO	FP 86141	BASE SIMPLE DE ALUMINIO	SW108900	CASQUILLO AFILADOR	T107900	GRASA LUBRICANTE
FP 86103	COJINETE ANTERIOR EJE	FP 86141CPL	BASE DE ALUMINIO COMPLETA	SW109000	MUELLE GRUPO DE LIJADO Ø 6 mm	T864100	PROTECCIÓN POSTERIOR
FP 86104	ANILLO ELÁSTICO	FP 86142	TORNILLO FIJACIÓN BASE 10 mm	SW109100	COBERTURA AFILADOR CON CONJINETE	T8641CPL	JUEGO PROTECCIÓN POSTERIOR
FP 86106	RODAMIENTO POSTERIOR EJE	FP 86143	TORNILLO FIJACIÓN BASE 18 mm	SW109200	TORNILLO FIJACIÓN COBERTURA AFILADOR	T8644V	PROTECCIÓN ANTERIOR
FP 86107	UNIÓN	FP 86149	DISPOSITIVO DE BLOQUEO DEL FILO DE LA HOJA	SW109300	ARANDELA DE ACERO	T8644VCPL	JUEGO PROTECCIÓN ANTERIOR
FP 86108	ABRAZADERA ROSCADA	FP 86150	EJE DE UNIÓN	T104200	TORNILLO 2.6MA FIJ. PROTECCIÓN POSTERIOR	T865400	CASQUILLO DE PROTECCIÓN ROCE
FP 86110	ANILLO COMPENSADOR	FP 86150CPL	EJE DE UNIÓN COMPLETO	T104201	ARANDELA	T8655VCPL	SOPORTE MOTOR COMPLETO
FP 86112	COJINETE BRIDA MOTOR						

## ACCESORIOS

CÓDIGO	DESCRIPCIÓN	CÓDIGO	DESCRIPCIÓN
P169	UNIÓN FLEXIBLE Ø 8 mm - 1/4" GAS HEMBRA	P171	CONEXIÓN RÁPIDA MACHO - 1/4" GAS
P170	CONEXIÓN RÁPIDA HEMBRA - 1/4" GAS	P171CPL	CONEXIÓN RÁPIDA MACHO - 1/4" GAS (COMPLETA)
P170CPL	CONEXIÓN RÁPIDA HEMBRA - 1/4" GAS (COMPLETA)	P173	TUBO AIRE Ø 8x6 mm
		P174CPL	CONEXIÓN COMPLETA CON ROSCA - 1/4" GAS



dal 1946



---

## GARANTÍA

La unidad de corte Rasor® Elettromeccanica S.r.l. tiene una garantía de 12 meses desde la fecha indicada en la última página de este manual, salvo diferentes acuerdos escritos.

La garantía cubre todos los defectos de los materiales y de fabricación, y permite la sustitución de los repuestos o la reparación de los componentes defectuosos sólo si efectuados por nosotros y en nuestro taller.

En caso de devolución para reparación en garantía, **el cliente está obligado a enviar a Rasor® la máquina completa. No se admiten reparaciones con garantía de un componente separado de la máquina.**

El material a reparar deberá ser enviado en PORTE PAGADO.

Una vez terminada la reparación, el equipo será enviado al Cliente en PORTE DEBIDO.

La garantía no incluye la intervención de nuestros técnicos en el lugar de instalación de la unidad de corte, ni su desmontaje.

Si fuera necesaria la presencia de uno de nuestros técnicos, el trabajo efectuado será facturado a los precios vigentes, más los gastos de traslado y de viaje.

La garantía no incluye:

- ☞ Daños causados por un uso o montaje incorrectos;
- ☞ Daños causados por agentes exteriores;
- ☞ Daños causados por negligencia o mantenimiento insuficiente;
- ☞ Las hojas y los productos sujetos a desgaste.

CADUCIDAD DE LA GARANTÍA:

- ☞ Si hay morosidad u otros incumplimientos de contrato;
- ☞ Si se efectúan reparaciones o cambios en nuestra unidad de corte sin nuestra autorización;
- ☞ Si el número de serie es adulterado o borrado;
- ☞ Si el daño es causado por un uso incorrecto, así como mal trato, golpes, caídas y otras causas extrañas al funcionamiento normal del equipo;
- ☞ Si el equipo resulta desmontado, desarreglado o reparado por personal no autorizado por Rasor® Elettromeccanica S.r.l.;
- ☞ Si la unidad de corte se utiliza para fines diferentes de los indicados en el presente manual.

Las reparaciones efectuadas en garantía no interrumpen la duración de la misma.

**Para cualquier pleito el Foro de Competencia es el de Milán.**

Les agradecemos anticipadamente la atención que pondrán en leer este manual y les rogamos que nos señalen eventuales sugerencias que consideran puedan hacerlo más completo.

---



# DECLARACIÓN DE CONFORMIDAD



Se certifica bajo nuestra responsabilidad que el equipo especificado abajo está conforme con los requisitos de la Directiva de Máquinas 2006/42/CE, Compatibilidad Electromagnética 2004/108/CE y CEI EN 60204-1, directiva 2002/44/CE y a las normas técnicas UNE EN 414:2002, UNE EN ISO 12100-1 y UNE EN ISO 12100-2.

Las pruebas de ruido han sido efectuadas en conformidad con las Normas UNE EN ISO 11202.

La unidad de corte FP861V ha sido fabricada a regla de arte.

Además se declara que los Bienes en cuestión están conformes con las normas en vigor en materia de seguridad y de higiene del trabajo aplicable al material mismo según previsto por el Decreto Legislativo italiano 81/08. Los Bienes mencionados arriba no forman parte de los considerados en el anexo IV de la Directiva de Máquinas 2006/42/CE.

1. Categoría: **UNIDAD DE CORTE NEUMÁTICA**
2. Constructor: **RASOR®ELETTROMECCANICA S.R.L.**
3. Tipo: **FP861V**
4. Número de serie: .....
5. Año de fabricación: .....
6. País de fabricación: **ITALIA**
7. Datos adicionales: .....

Fecha:

---

Caducidad garantía:  
12 meses fecha factura o resguardo fiscal

**RASOR ELETTROMECCANICA S.R.L.**  
*CUTTING EQUIPMENTS*



(Firma)



**Revendedor autorizado**  
*(Sello)*