

**UNITÀ DI TAGLIO  
MOD. FP 861V**

SERIAL NUMBER



dal 1946

ED.1-02/12

Rasor® Elettromeccanica S.r.l. nasce a Milano nel lontano 1946 ad opera dei due soci Spinelli e Ciminaghi. Da oltre sessant'anni produce sistemi di taglio automatizzati, unità di taglio per applicazioni tessili nonché taglierine elettriche e pneumatiche.



Nata come punto di riferimento per il taglio nel campo tessile, i prodotti Rasor® trovano ormai largo impiego in altri settori, quali chimico, automobilistico, nautico, sportivo, arredamento.

Rasor® vanta la continuità professionale di tre generazioni, grazie al prezioso supporto del socio fondatore, alla sua passione, dedizione e settantennale esperienza.

La caratteristica che contraddistingue Rasor® è quella che vede ogni fase di lavorazione, dal progetto al prodotto imballato per la consegna, svolgersi all'interno dell'azienda, grazie ad operatori cresciuti professionalmente in sintonia con lo spirito di essa e dei suoi fondatori, per garantire la qualità che costituisce il punto di forza sul quale Rasor® ha improntato fin dall'inizio la propria attività.

Questo spirito vede l'azienda impegnata giornalmente per il miglioramento della qualità del prodotto ed aperta allo studio ed allo sviluppo di nuovi materiali e nuove tecnologie.

## RINGRAZIAMENTI

Gentile Cliente,

innanzitutto La ringraziamo per aver scelto un prodotto di Rasor® Elettromeccanica S.r.l..

Rasor® da anni è un punto di riferimento nel settore delle attrezzature destinate al taglio nei settori tessile, abbigliamento, arredamento, sartoria, impianti sportivi, chimico, automobilistico, nautico e dei materiali isolanti.

Da sempre la sua produzione è sinonimo di affidabilità, testimoniata dalla soddisfazione dei suoi numerosi Clienti.

La Qualità Rasor® sovrintende a tutte le attività dell'azienda, allo scopo di fornire al Cliente un servizio pienamente rispondente alle sue aspettative ed esigenze in termini di qualità del prodotto, affidabilità nelle consegne e disponibilità da stock di prodotti finiti.

Tutte le parti dei dispositivi sono state progettate e prodotte per garantire prestazioni ottimali. Per mantenere un livello qualitativo elevato ed una lunga affidabilità dei prodotti Rasor®, invitiamo i nostri Clienti ad usufruire solo di ricambi originali e di confrontarsi con la Casa Madre per qualsiasi intervento di manutenzione.



Il presente manuale d'uso è parte integrante dell'unità di taglio FP861V e deve essere letto attentamente prima del suo utilizzo poiché fornisce importanti indicazioni riguardanti la sicurezza dell'installazione, dell'uso e della manutenzione. Conservare quindi con cura.



Prima di usare l'unità di taglio FP861V, leggere attentamente le norme generali di sicurezza di seguito riportate.

- **IMBALLAGGIO.**  
Dopo aver tolto l'imballaggio assicurarsi dell'integrità dell'unità di taglio. In caso di dubbio non utilizzarla e rivolgersi presso un Centro Assistenza Autorizzato. Non lasciare gli eventuali elementi dell'imballaggio (sacchetti in plastica, polistirolo espanso, cartone, ecc.) alla portata di bambini o disabili in quanto potenziali fonti di pericolo.
- **EVITARE AMBIENTI PERICOLOSI.**
- **TENERE LONTANI I BAMBINI.**  
Nell'area di lavoro non devono avvicinarsi persone estranee, in particolare bambini.
- **TENERE IL POSTO DI LAVORO SEMPRE IN ORDINE.**  
Il posto di lavoro deve essere sempre mantenuto in ordine e ben illuminato.
- **USARE SEMPRE L'UNITÀ DI TAGLIO FP861V IN MODO APPROPRIATO.**  
Eseguire solo i lavori per i quali l'unità di taglio è stata costruita; non utilizzarla in lavori inadeguati.
- **RISPETTARE L'USO.**  
Non tagliare materiali troppo spessi e verificare sempre la condizione della lama.
- **EVITARE LE MESSE IN MOTO ACCIDENTALI.**  
Prima di collegare l'unità di taglio FP861V, accertarsi che tutto sia installato in modo corretto.
- **ABITI DA LAVORO.**  
Non usare vestiti ampi o accessori che possono essere presa di parti in movimento.
- **OCCHIALI DI SICUREZZA E GUANTI DI PROTEZIONE A MAGLIA METALLICA.**  
Usare sempre occhiali e guanti di protezione a maglia metallica omologati Rasor per le operazioni di uso e manutenzione (secondo la norma UNI EN 388:2004).
- **PARTI DI RICAMBIO.**  
Per la manutenzione e sostituzione usare solo parti di ricambio originali. La manutenzione della lama deve essere effettuata solo dai tecnici Rasor®.
- **INSTALLAZIONE.**  
Qualsiasi installazione non conforme a quanto specificato può compromettere la vostra sicurezza e far decadere la garanzia.

## Lettera informativa

L'installatore e l'addetto alla manutenzione hanno l'obbligo di conoscere il contenuto del presente manuale. Ferme restando le caratteristiche essenziali del tipo di attrezzatura, la **Società Rasor® Elettromeccanica S.r.l.** si riserva il diritto di apportare le eventuali modifiche a parti, dettagli ed accessori, che riterrà opportune per il miglioramento del prodotto o per esigenze di carattere costruttivo o commerciale, in qualunque momento e senza impegnarsi ad aggiornare tempestivamente questa pubblicazione.



**ATTENZIONE**



IT  
4

### **TUTTI I DIRITTI SONO RISERVATI AI SENSI DELLA INTERNATIONAL COPYRIGHT CONVENTIONS,**

è vietata la riproduzione di qualsiasi parte di questo manuale, in qualsiasi forma, senza l'esplicito permesso scritto della Rasor® Elettromeccanica S.r.l.

Il contenuto di questa guida può essere modificato senza preavviso. Ogni cura è stata posta nella raccolta e nella verifica della documentazione contenuta in questo manuale per rendere la guida quanto più completa e comprensibile.

Nulla di quanto contenuto nella presente pubblicazione può essere interpretato come garanzia o condizione espressa o implicita - inclusa non in via limitativa la garanzia di idoneità per un particolare scopo. Nulla di quanto contenuto nella presente pubblicazione può inoltre essere interpretato come modifica o asserzione dei termini di qualsivoglia contratto di acquisto.

I prodotti della Ditta Rasor® Elettromeccanica S.r.l. non sono progettati per funzionare in ambienti con pericolo di esplosioni e ad alto rischio di incendi. In caso di guasti o non corretto funzionamento, l'unità di taglio FP861V non deve essere utilizzata fino a quando il Servizio Assistenza Tecnica non abbia ultimato l'intervento di riparazione.

### **Servizio Assistenza Tecnica**



dal 1946

Per informazioni rivolgersi a  
RASOR®ELETTROMECCANICA S.r.l.  
Via V. Caldesi, 6; 20161, MILANO (MI) - ITALY  
Tel: +39.02.66221231; Fax: +39.02.66221293  
e-mail: info@rasor-cutters.com  
web: www.rasor-cutters.com

**ATTENZIONE**



**La configurazione originale dell'unità di taglio non deve essere assolutamente modificata.**

Al ricevimento della stessa controllare che la fornitura corrisponda alle specifiche dell'ordine. In caso di non conformità informare immediatamente Rasor®. Verificare inoltre che non vi siano stati danneggiamenti durante il trasporto.

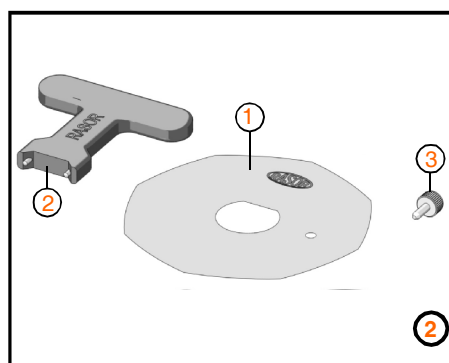


dal 1946

## 2. TRASPORTO ED IMBALLO

L'unità di taglio viene consegnata in una scatola di cartone al cui interno sono contenuti vari optional. Sull'imballo esterno sono indicati la codifica del prodotto ordinato e il numero di serie (vedi figura 1). All'interno della confezione si trovano anche i seguenti accessori, contenuti in un sacchettino (vedi figura 2):

- 1) Lama poligonale in acciaio HSS;
- 2) Chiavetta a farfalla per smontaggio dado lama;
- 3) Punzone per smontaggio lama.

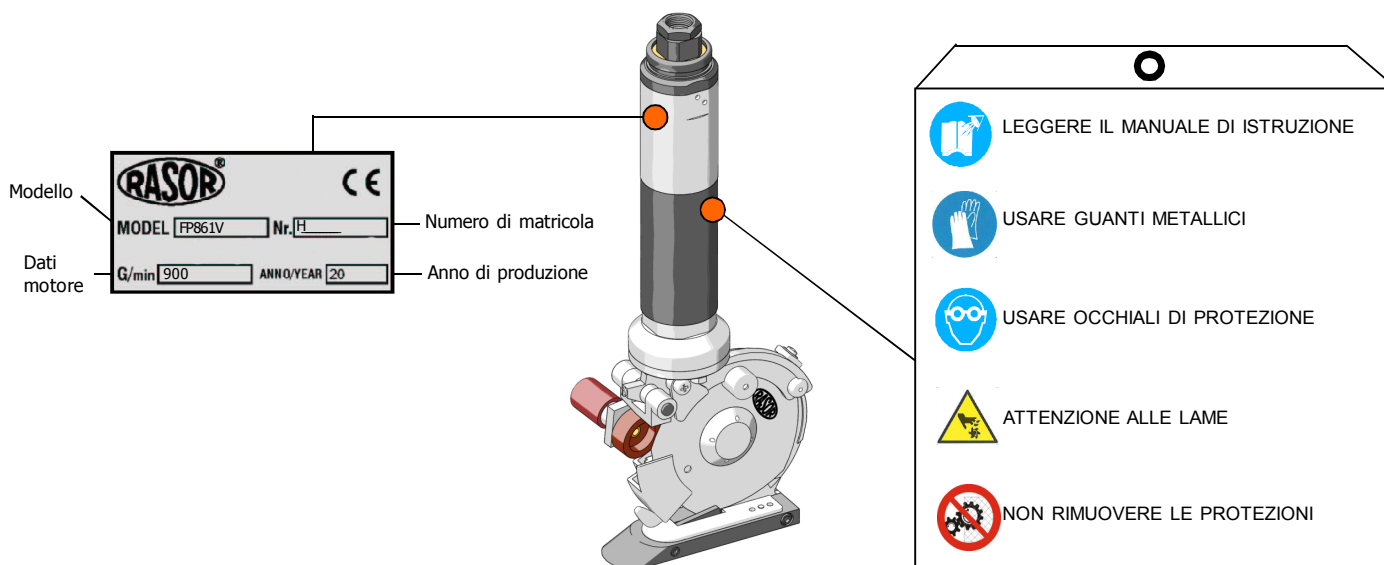


## 3. DATI TARGA

L'unità di taglio riporta sulla parte frontale la targhetta di identificazione del costruttore e di conformità alla NORMA 2006/42/CE rappresentata anche sotto.

**La targhetta non deve per nessun motivo essere rimossa, anche qualora l'attrezzatura venisse rivenduta. Per qualsiasi comunicazione con il costruttore citare sempre il numero di matricola riportato sulla targhetta stessa.**

Sull'unità di taglio è applicato un cartellino su cui sono stampati i pittogrammi indicanti le avvertenze di sicurezza che devono essere attentamente rispettate da chiunque si appresti ad usare la macchina. **Il mancato rispetto di quanto prescritto, solleva la Ditta costruttrice da eventuali danni o infortuni, a persone o cose, che ne potrebbero derivare e rende l'operatore stesso unico responsabile verso gli organi competenti.**



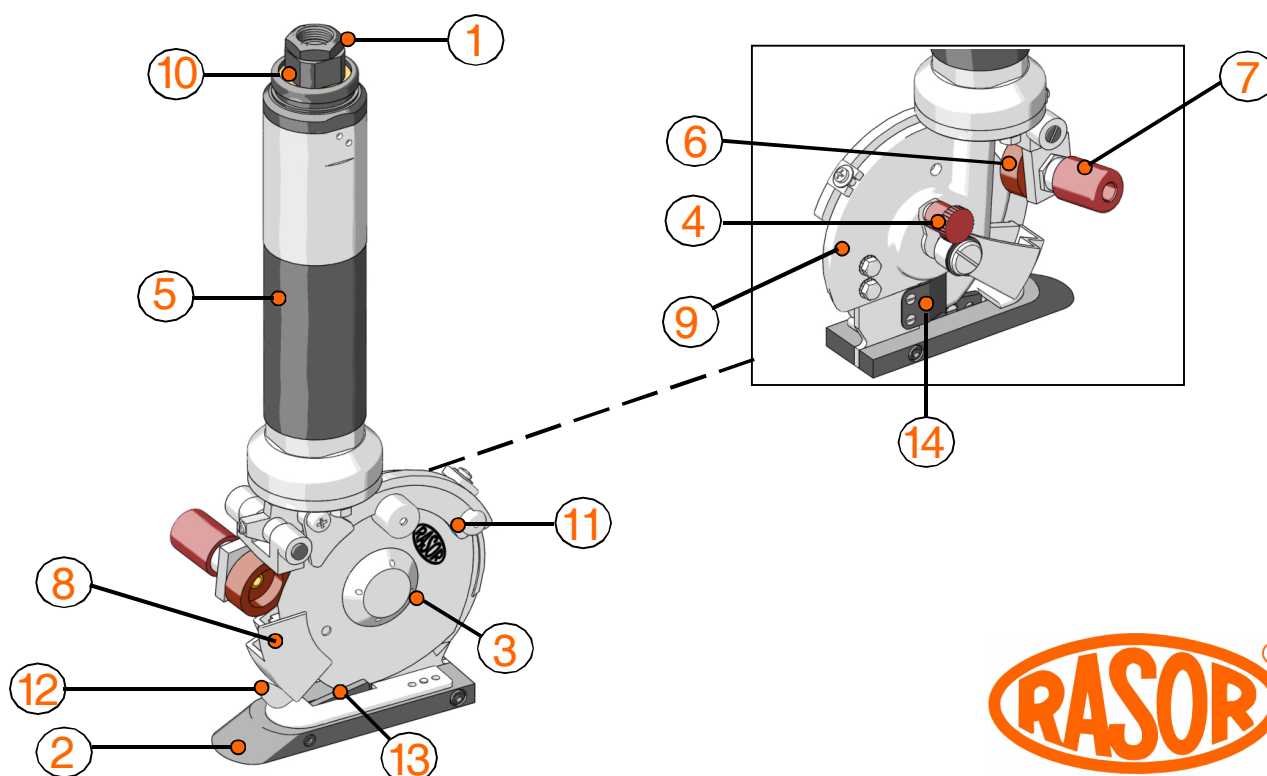
## 4. DESCRIZIONE PRODOTTO

L'apparecchiatura trattata in questo manuale è un'unità di taglio di tipo pneumatico modello FP861V predisposta per il montaggio su macchine automatiche (es. stenditori, taglio computerizzato, ecc.) tramite un'apposita staffa. Grazie all'impiego di un puntale di riferimento frontale e di un efficace sistema di taglio a lama poligonale è possibile impiegare l'unità di taglio per diverse applicazioni: in particolare l'unità è stata progettata per il taglio di materiali difficili quali moquettes, materiali polimerici, fibra di vetro, isolanti e pelle (anche grezza). Una delle particolarità dell'unità di taglio FP861V è la possibilità, grazie alla presenza di un affilatore montato sulla testa dell'unità di taglio, di poter affilare la lama in qualsiasi momento, senza smontarla. Dopo aver effettuato tale operazione, è possibile riprendere immediatamente le operazioni di taglio. L'unità di taglio di tipo pneumatico è dotata di raccordo filettato per il collegamento alla maggioranza delle tubature dell'aria. La turbina perfettamente equilibrata, ad elevato numero di giri e quasi esente da manutenzione, riduce al minimo le vibrazioni e la rumorosità. Particolarità dell'unità di taglio è la possibilità di essere impiegata anche per il taglio di materiali umidi o bagnati, quindi particolarmente indicata in concerie, tintorie, ecc. L'utilizzo dell'aria compressa come fonte di energia consente di lavorare in modo continuativo senza problemi di riscaldamento o sovraccarico al motore. Le parti meccaniche sono realizzate in acciaio, bronzo e alluminio di alta qualità e richiedono lubrificazione dopo svariate ore di lavoro.

IT  
6

### Elementi del dispositivo

1	Attacco 1/4" gas per connettore aria	8	Carter di protezione anteriore
2	Basetta in alluminio ricoperta in Teflon®	9	Supporto motore
3	Lama poligonale	10	Silenziatore
4	Ingrassatore	11	Carter di protezione posteriore
5	Motore pneumatico	12	Puntale di riferimento
6	Affilatore	13	Controlama in metallo duro
7	Pulsante di affilatura	14	Molletta fermafilo



**RASOR**®

dal 1946

## 5. CARATTERISTICHE TECNICHE

### Caratteristiche unità di taglio FP861V

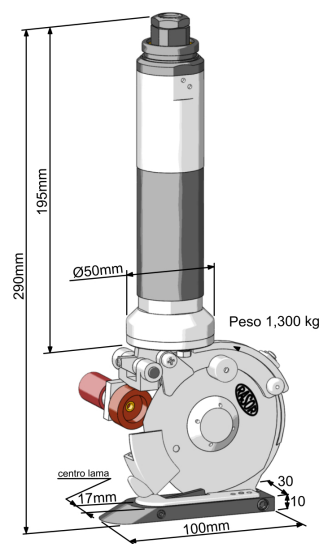
Diametro lama	86 mm con controlama - in metallo duro
Velocità lama	900 giri/min
Altezza utile taglio	25 mm circa
Potenza	380 W a pressione massima
Pressione di esercizio	max. 6 bar
Peso	1100 g
Peso con imballo	2000 g
Consumo aria	9 litri/sec.
Luminosità minima per le operazioni di lavoro	LUX 200
Vibrazioni all'avvio	< 2,5 m/s <sup>2</sup>
Temperatura	0 ~ 55°C
Umidità	10 ~ 95% senza condensa

### Caratteristiche lame disponibili

86THSS	Lama 8 lati Ø 86 mm, in Acciaio H.S.S.
86PHSS	Lama 5 lati Ø 86 mm, in Acciaio H.S.S.
86THSSTN	Lama 8 lati Ø 86 mm, in Acciaio H.S.S. con trattamento in titanio
86THSSTF	Lama 8 lati Ø 86 mm, in Acciaio H.S.S. ricoperta in Teflon
86PHSSTN	Lama 5 lati Ø 86 mm, in Acciaio H.S.S. ricoperta in Teflon
86TMD	Lama 8 lati Ø 86 mm, in Metallo duro integrale (Widia)
86PHSSTF	Lama 5 lati Ø 86 mm, in Acciaio H.S.S. ricoperta in Teflon

IT  
7

I dati tecnici sono indicativi e suscettibili di variazione senza



## 6. RUMORE PRODOTTO

Il livello di pressione acustica massima emessa dall'unità di taglio FP861V è pari a circa 60dB (A).

La rilevazione del rumore aereo è stata effettuata secondo la norma UNI EN ISO 11202. I livelli di rumorosità emessi dal dispositivo a varie distanze di rilievo (senza alcun sistema di filtrazione delle onde sonore) variano di pochi db (A).

La rumorosità è stata rilevata con applicato allo scarico il silenziatore fornito in dotazione (che non deve mai essere rimosso).

### NOTA

Con riferimento al Testo Unico Sicurezza sul Lavoro D. Lgs. 81/08 suggeriamo ai titolari dell'unità di taglio FP861V di verificare tale direttiva. E' obbligatorio l'uso di cuffie.

## 7. CAMPO DI APPLICAZIONI

L'unità di taglio FP861V è stata progettata, costruita ed assemblata per il taglio a mezzo di lame rotative di tessuti tessili e tecnici, non metallici, plastici o legnosi.

L'attrezzatura non deve funzionare:

- in ambienti con atmosfere esplosive;
- in presenza di polvere fine o di gas corrosivi;
- per tagliare materiali plastici, metallici e legnosi.

**L'uso dell'unità di taglio FP861V per impieghi diversi da quanto sopra indicato è vietato e costituisce pericolo.**



dal 1946



## 8. AVVERTENZE PER L'USO

Per poter lavorare in sicurezza, si raccomanda di rispettare le avvertenze sotto riportate.

- La lavorazione deve avvenire rispettando tassativamente le norme di sicurezza del Paese in cui il dispositivo viene venduto.
- E' fatto **DIVIETO ASSOLUTO** di fumare durante le operazioni di installazione o di uso o di sistemazione dell'unità di taglio.
- Il cliente si impegna a rispettare ed a far rispettare dai propri dipendenti e dalle persone delle quali deve rispondere, tutte le norme di legge e i regolamenti vigenti in materia di sicurezza, prevenzione degli infortuni sul lavoro e igiene del lavoro.  
Il cliente assume pertanto l'obbligo di attenersi scrupolosamente a tutte le norme di leggi e regolamenti vigenti, nonché alle disposizioni particolari in vigore all'interno delle strutture sportive o pubbliche che il cliente dichiara di conoscere per averne ricevuto preventiva informazione.
- L'unità di taglio lavora anche senza protezione di sicurezza. **Tale protezione non deve MAI essere rimossa.**
- Verificare sempre la resistenza del materiale da tagliare e il tipo di lama che si sta utilizzando.
- Il cliente dovrà dotare il proprio personale oltre che dei dispositivi di protezione individuale necessari per l'esecuzione dei lavori, anche di quelli che potranno essere prescritti dal costruttore in relazione a condizioni di rischio specifiche dell'impianto e o dell'area presso la quale il suddetto personale si trovi ad operare.
- Non effettuare mai regolazioni con la lama in funzione.
- Porre sempre attenzione alla posizione del tubo dell'aria prima che questo possa essere tranciato o danneggiato dalla lama.
- E' consentito il montaggio dell'unità di taglio FP861V su macchine O.E.M. a patto che non ne venga in alcun modo modificata la struttura originale. In caso contrario, l'intervento deve essere certificato da Rasor®.

## 9. RISCHI RESIDUI

Nonostante l'unità di taglio sia sicura, gli operatori devono prestare attenzione ad evitare che si creino situazioni potenzialmente pericolose per la propria o altrui incolumità.

- ⊗ E' possibile far funzionare la lama di taglio con la protezione smontata.



## 10. INSTALLAZIONE E USO

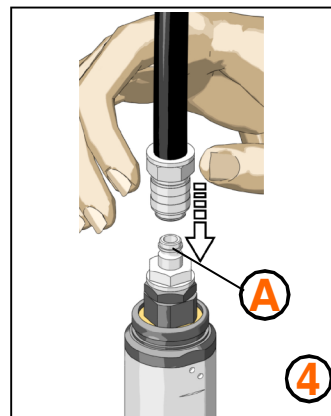
Per l'installazione e l'uso dell'unità di taglio procedere come segue:

- 1) Fissare l'unità di taglio alla macchina tramite una staffa piana o angolare da agganciare alla parte superiore del supporto motore dell'unità.

### NOTA

L'unità di taglio può essere installata in qualsiasi posizione/angolazione: verticale, capovolta, laterale. La base in alluminio non deve necessariamente toccare il piano macchina.

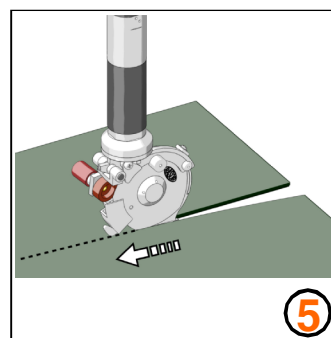
- 2) Predisporre il materiale da tagliare;
- 3) Collegare il tubo dell'aria nel raccordo rapido "A" (non fornito) (vedi figura 4);
- 4) Regolare il manometro (optional) su 6 bar;
- 5) Portare il materiale al di sopra della base di taglio (vedi figura 5);
- 6) Regolare la protezione mobile anteriore in funzione dello spessore del materiale da tagliare;
- 7) Azionare l'aria in remoto e procedere con il taglio.



IT  
9

### NOTA

L'unità di taglio FP861V può funzionare restando fissa (avanzamento del materiale) oppure avanzando mantenendo il materiale fermo. E' importante che il materiale da tagliare sia tensionato il più possibile, senza arricciature.



### ATTENZIONE

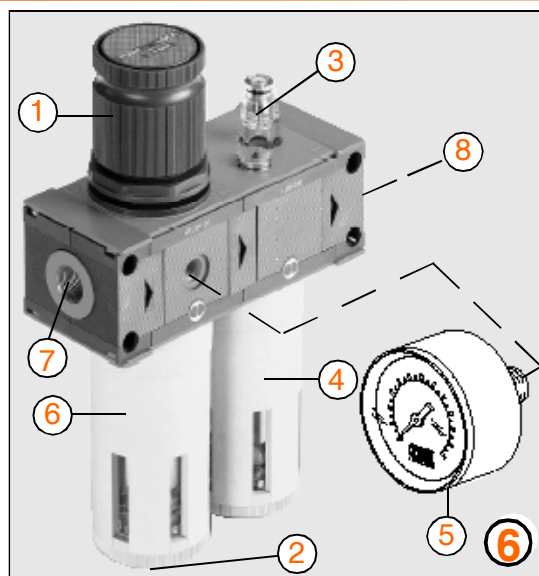
**Non utilizzare mai i due bulloni che uniscono il motore alla parte taglio per fissare l'unità di taglio FP861V. Questa operazione può provocare la rottura dell'albero motore. In tal caso la garanzia non verrà riconosciuta.**

## 11. MANOMETRO ARIA (OPTIONAL)

L'unità di taglio deve essere alimentata obbligatoriamente con aria lubrificata ad una pressione di 4-6 bar. Razor® mette a disposizione come optional un filtro gruppo riduttore con manometro già tarato con la quantità di olio che deve essere erogata.

Il gruppo, illustrato anche in figura 8, è costituito da:

- 1 - riduttore di pressione;
- 2 - valvola scarico condensa;
- 3 - gruppo oliatore a gocce;
- 4 - serbatoio olio;
- 5 - manometro;
- 6 - serbatoio condensa;
- 7 - raccordo per collegamento innesto rapido allacciamento dalla rete;
- 8 - raccordo per collegamento innesto rapido allacciamento all'unità di taglio.



Per l'uso e la manutenzione consultare il foglio istruzioni fornito a corredo del filtro.

**RASOR**<sup>®</sup>  
dal 1946

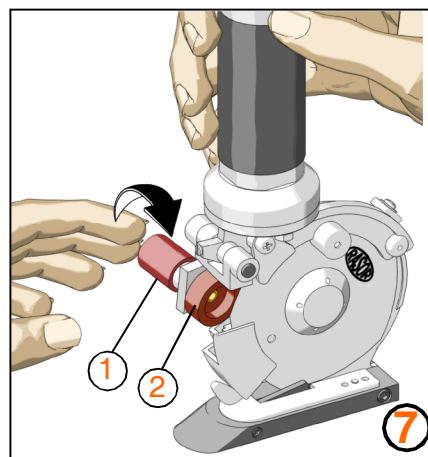
## 12. AFFILATURA DELLA LAMA

Dopo alcune ore di utilizzo continuativo dell'unità di taglio, o qualora la stessa dovesse perdere la capacità di taglio, è necessario procedere all'affilatura della lama.

Per eseguire tale operazione, avviare la lama e premere l'affilatore "2" sulla stessa (premendo il pulsante "1", come indicato in figura 7), per 3-4 secondi.

Ripetere l'operazione 2-3 volte.

Verificare periodicamente l'usura e la pulizia della mola smeriglio. Qualora essa presentasse un consumo eccessivo o qualora la superficie risultasse irregolare, procedere alla sostituzione.



IT  
10

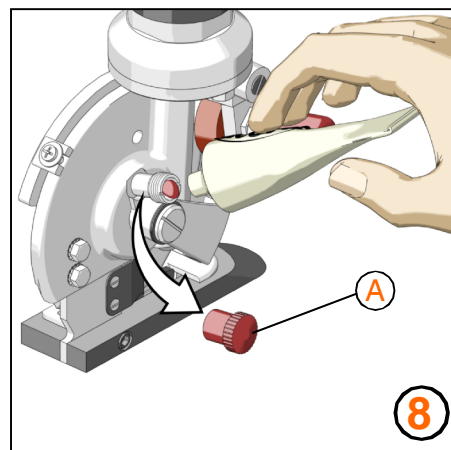
## 13. LUBRIFICAZIONE

Ogni 3-4 giorni di utilizzo continuativo della macchina è necessario effettuare la lubrificazione della coppia ingranaggi. Per praticare tale operazione, rimuovere il tappo di protezione "A" posto sulla testa dell'unità di taglio e riempirlo di grasso lubrificante Rasor.

Riavvitare il tappo "A" per pochi giri.

Avvitare di qualche giro il tappo "A" ogni 3-4 giorni di utilizzo continuativo della macchina (vedi figura 9).

Riempire nuovamente il tappo una volta avvitato fino in fondo.



**ATTENZIONE** 

La lama non deve mai essere sporca di grasso od olio.

**RASOR**®

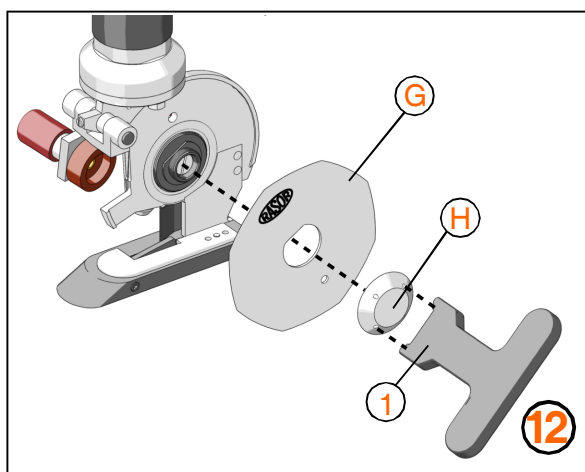
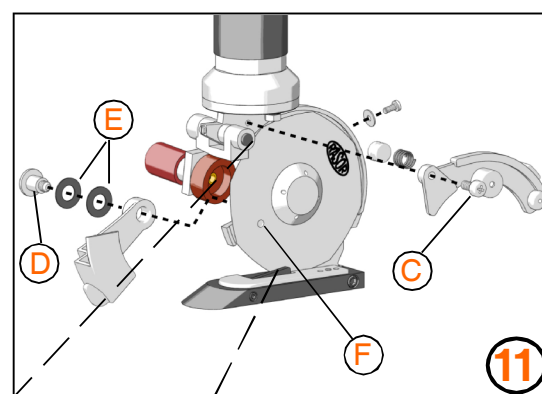
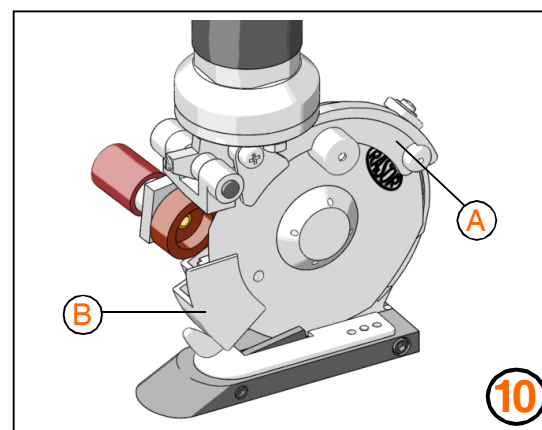
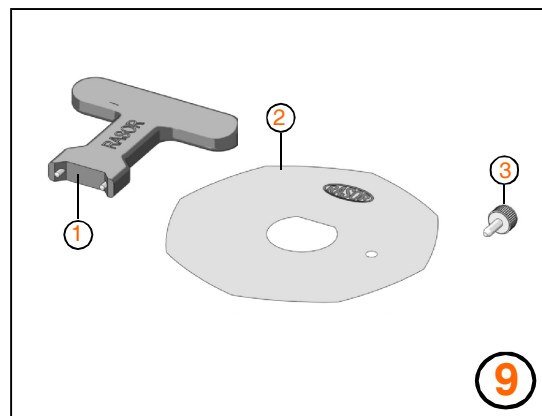
dal 1946

## 14. SOSTITUZIONE DELLA LAMA

Qualora la lama non fosse più in grado di tagliare (anche dopo aver ripetuto più volte l'operazione di affilatura) è necessario sostituirla. Per effettuare tale processo, impiegare la chiave a farfalla "1" e il puntale di fermo lama "3" (indicati in figura 9).

Per la sostituzione procedere come segue:

- 1) Dotarsi di guanti di protezione conformemente al D.Lgs. 81/08;
- 2) Rimuovere la protezione di sicurezza posteriore fissa "A" (vedi figura 10) svitando la vite a croce "C" mediante un cacciavite (non fornito dal fabbricante) come indicato in figura 11.  
Rimuovere la protezione di sicurezza anteriore mobile "B" (vedi figura 11) svitando il perno "D" e sfilando le due rondelle "E" come indicato in figura 11.
- 3) Inserire il puntale "3" (vedi figura 11) nel foro "F", in modo da poter bloccare la lama (il foro sulla lama deve coincidere con quello sulla struttura).
- 4) Impiegare la chiave a farfalla "1" per svitare il dado "H" e rimuovere la lama "G" (vedi figura 12).
- 5) Sostituire la lama usurata con una nuova "2", prestando attenzione a centrare la lama sull'ingranaggio nella posizione corretta, e ricordarsi di montarla in modo che la scritta Rasor sia visibile all'operatore.
- 6) Rimontare il tutto ed effettuare l'affilatura.



## 15. RISOLUZIONE DEI PROBLEMI

PROBLEMA	SOLUZIONE
Il tessuto non viene tagliato o si incastra tra la lama e la controlama	Verificare l'integrità della controlama
	Verificare il tipo di tessuto
	Affilare la lama
	Verificare lo spessore del tessuto
	Verificare la compatibilità tra lama e tessuto
	Verificare che la turbina giri correttamente
L'unità di taglio è rumorosa	Ridurre la velocità di avanzamento
	Effettuare la lubrificazione
	Smontare la lama e rimuovere i residui di materiale
	Verificare il silenziatore
L'unità di taglio si avvia lentamente, funziona a intermittenza o non si avvia	Verificare l'usura della coppia ingranaggi
	Verificare l'integrità del circuito pneumatico
	Impostare la pressione di esercizio a 6 bar

IT  
12

## 16. ELENCO RICAMBI / ESPLOSO DI MONTAGGIO

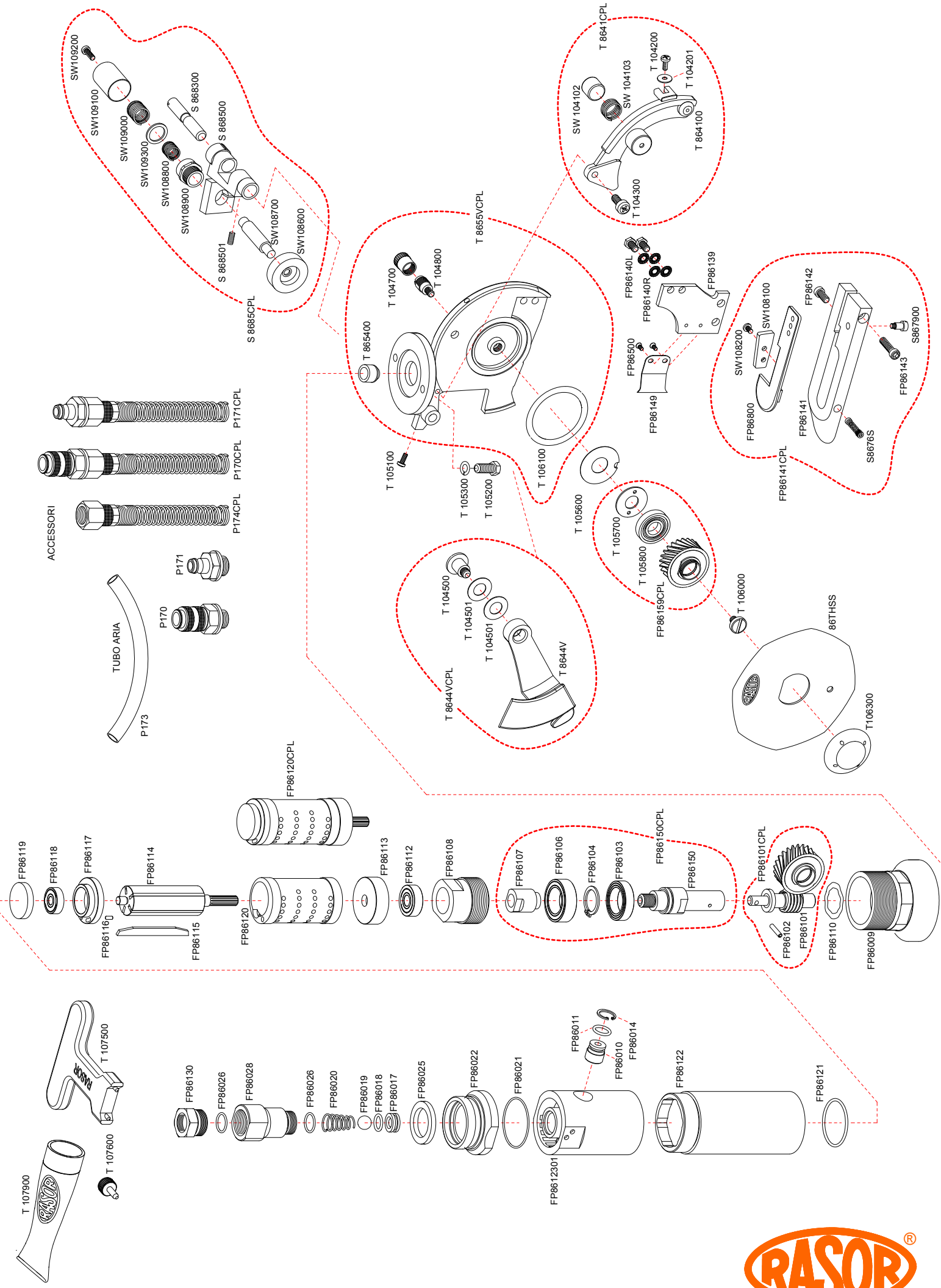
CODICE	DESCRIZIONE	CODICE	DESCRIZIONE	CODICE	DESCRIZIONE	CODICE	DESCRIZIONE
86THSS	LAMA 8-LATI 86 mm, ACCIAIO H.S.S.	FP 86113	FLANGIA ANTERIORE	FP 86159CPL	CORONA INGRAN. COMPLETA	T104300	VITE 4MA FISS. CARTER POSTERIORE
FP 86009	FLANGIA DI INNESTO	FP 86114	ROTORE	FP 86500	VITE FISS. MOLLETTA FRMAFILO	T104500	VITE FISSAGGIO PROTEZIONE ANTERIORE
FP 86010	GUIDA PISTONE	FP 86115	PALETTA ROTORE	FP 86800	PORTA CONTROLAMA	T104501	COPPIA RONDELLE BOMBATE
FP 86011	O' RING GUIDA PISTONE	FP 86116	SPINA DI POSIZIONE	S86765	MOLLA CON GRAN O	T104700	CAPELLOTTO GRASSATORE
FP 86014	ANELLO DI ARRESTO	FP 86117	FLANGIA POSTERIORE	S867900	VITE A COLLO FISS. PORTA CONTROLAMA	T104800	GRASSATORE
FP 86017	VALVOLA	FP 86118	CUSCINETTO FLANGIA POSTERIORE	S868300	PERNO AFFILATORE	T105100	VITE FISS. PERNO AFFILATORE
FP 86018	O' RING VALVOLA	FP 86119	TAPPO FLANGIA POSTERIORE	S868500	BLOCCHETTO AFFILATORE SEMPLICE	T105200	VITE FISSAGGIO SUPPORTO
FP 86019	SFERA IN ACCIAIO	FP 86120	CILINDRO	S868501	GRANO FISS. BLOCCHETTO AFFILATORE	T105300	RONDELLA SPACCATA
FP 86020	MOLLA	FP 86120CPL	TURBINA COMPLETA	S8685CPL	BLOCCHETTO AFFILATORE COMPLETO	T105600	RONDELLA DI RASAMENTO
FP 86021	O'RING ALLOGGIO SILENZIATORE	FP 86121	GUARNIZIONE O'RING	SW104102	FELTRINO OLIATORE	T105700	GHIERA FISSAGGIO CUSCINETTO
FP 86022	ALLOGGIO SILENZIATORE	FP 86122	CARCASSINA MOTORE	SW104103	MOLLA FELTRINO OLIATORE	T105800	CUSCINETTO CORONA INGRANAGGIO
FP 86025	FILTRO-SILENZIATORE IN BRONZO	FP 8612301	TESTINA DI COMANDO	SW108100	CONTROLAMA IN METALLO DURO	T106000	VITE SINISTRA FISS. INGRANAGGIO
FP 86026	O' RING RIDUTTORE	FP 86130	CONNETT 1/4" CON FILTRO	SW108200	VITE FISS. CONTROLAMA	T106100	FELTRO SOTTOLAMA
FP 86028	RIDUTTORE	FP 86139	PIEDINO IN ACCIAIO	SW108600	SMERIGLIO TIPO Ø 25 x9 x 6	T106300	GHIERA FISSALAMA
FP 86101	VITE PERPETUA INGRANAGGIO	FP 86140L	VITI FISSAGGIO PIEIDINO	SW108700	PERNO SMERIGLIO	T107500	CHIAVE SMONTAGGIO LAMA
FP 86101CPL	COPPIA INGRANAGGI COMPLETA	FP 86140R	RONDELLA DENTATA	SW108800	MOLLA SMERIGLIO Ø 11 mm	T107600	PUNZONE BLOCCA LAMA
FP 86102	SPINA ELASTICA	FP 86141	BASETTA SEMPLICE IN ALLUMINIO	SW108900	BUSSOLA AFFILATORE	T107900	GRASSO LUBRIFICANTE
FP 86103	CUSCINETTO ANTER. ALBERINO	FP 86141CPL	BASETTA IN ALLUMINIO COMPLETA	SW109000	MOLLA SMERIGLIO Ø 6 mm	T864100	CARTER PROTEZIONE POSTERIORE
FP 86104	ANELLO ELASTICO	FP 86142	VITE FISSAGGIO BASETTA 10 mm	SW109100	CAPELLOTTO AFFIL. CON CUSCINETTO	T8641CPL	SET PROTEZIONE POSTERIORE
FP 86106	CUSCINETTO POST. ALBERINO	FP 86143	VITE FISSAGGIO BASETTA 18 mm	SW109200	VITE FISSAGGIO CAPELLOTTO AFFILATORE	T8644V	PROTEZIONE ANTERIORE
FP 86107	GIUNTO	FP 86149	MOLLETTA FRMAFILO	SW109300	RONDELLA ACCIAIO	T8644VCPL	SET PROTEZIONE ANTERIORE
FP 86108	GHIERA FILETTATA	FP 86150	ALBERINO INNESTO	T104200	VITE 2.6MA FISS. CARTER POSTERIORE	T865400	BOCCOLA ANTIFRIZIONE
FP 86110	ANELLO COMPENSATORE	FP 86150CPL	ALBERINO INNESTO COMPLETO	T104201	RONDELLA	T8655VCPL	SUPPORTO MOTORE COMPLETO
FP 86112	CUSCINETTO FLANGIA MOTORE						

## ACCESSORI

CODICE	DESCRIZIONE	CODICE	DESCRIZIONE
P169	RACCORDO FLESSIBILE Ø 8 mm - 1/4" GAS FEMMINA	P171	INNESTO RAPIDO MASCHIO - 1/4" GAS
P170	INNESTO RAPIDO FEMMINA - 1/4" GAS	P171CPL	INNESTO RAPIDO MASCHIO - 1/4" GAS (COMPLETO)
P170CPL	INNESTO RAPIDO FEMMINA - 1/4" GAS (COMPLETO)	P173	TUBO ARIA Ø 8x6 mm
		P174CPL	INNESTO COMPLETO CON FILETTO - 1/4" GAS



dal 1946



---

## GARANZIA

L'unità di taglio Rasor® Elettromeccanica S.r.l. è garantita per 12 mesi dalla data riportata nell'ultima pagina di questo manuale, salvo diversi accordi scritti.

La garanzia copre tutti i difetti di materiali e di fabbricazione e prevede la sostituzione di parti di ricambio o la riparazione dei pezzi difettosi esclusivamente a nostra cura e presso la nostra officina. In caso di reso per riparazione in garanzia, **il cliente è obbligato a spedire a Rasor® sempre la macchina completa. Non verranno accettate riparazioni in garanzia su singoli componenti guasti.**

Il materiale in riparazione dovrà essere inviato in PORTO FRANCO.

A riparazione avvenuta, il dispositivo sarà inviato in PORTO ASSEGNATO al Cliente.

La garanzia non prevede l'intervento di nostri tecnici sul luogo di impiego dell'unità di taglio, né il suo smontaggio.

Nel caso in cui, per esigenze pratiche, dovesse essere inviato un nostro tecnico, la prestazione di manodopera sarà fatturata ai prezzi correnti, più eventuale trasferta e spese di viaggio.

Sono esclusi dalla garanzia:

- ☞ guasti causati da utilizzo o montaggio non corretti,
- ☞ guasti causati da agenti esterni,
- ☞ guasti causati da incuria o scarsa manutenzione,
- ☞ le lame e i prodotti di normale usura.

LA GARANZIA DECADE:

- ☞ in caso di morosità o altre inadempienze contrattuali,
- ☞ qualora fossero fatte, senza nostro consenso, riparazioni o modifiche alle nostre unità di taglio,
- ☞ qualora il n° di matricola venisse manomesso o cancellato,
- ☞ qualora il danno venisse causato da un utilizzo scorretto, così come da cattivo trattamento quali colpi, cadute ed altre cause non attribuibili a condizioni normali di funzionamento,
- ☞ qualora il dispositivo risultasse smontato, manomesso o riparato da personale non autorizzato da Rasor® Elettromeccanica S.r.l.,
- ☞ nel caso in cui le unità di taglio venissero impiegate per scopi diversi da quelli indicati nel presente manuale.

Le riparazioni effettuate in garanzia non interrompono la durata della stessa.

**Per ogni controversia il Foro Competente è quello di Milano.**

Vi ringraziamo anticipatamente dell'attenzione che presterete a questo manuale e Vi invitiamo a segnalarci eventuali suggerimenti che riterrete necessarie per renderlo più completo.

---



## DICHIARAZIONE DI CONFORMITÀ



Dichiariamo sotto la nostra responsabilità che il dispositivo qui di seguito specificato è del tutto conforme ai requisiti della Direttiva Macchine 2006/42/CE ed alle normative tecniche UNI EN 414:2002, UNI EN ISO 12100-1 e UNI EN ISO 12100-2.

Le prove di rumorosità sono state effettuate in accordo con la Norma UNI EN ISO 11202.

L'unità di taglio FP861V è stata realizzata nel rispetto delle norme di buona tecnica.

Dichiariamo inoltre che i Beni in questione sono conformi alla normativa vigente in materia di sicurezza e igiene del lavoro applicabile al materiale stesso ai sensi del Decreto Legislativo n°81/08, mentre non rientra nei Beni contemplati nell'allegato IV della Direttiva Macchine 2006/42/CE.

1. Categoria: **UNITÀ DI TAGLIO PNEUMATICA**
2. Costruttore: **RASOR®ELETTROMECCANICA S.R.L.**
3. Tipo: **FP861V**
4. Numero serie: .....
5. Anno di costruzione: .....
6. Paese di fabbricazione: **ITALIA**
7. Dati supplementari: .....

Data:

\_\_\_\_\_

Scadenza garanzia:

12 mesi data fattura o scontrino fiscale

**RASOR ELETTROMECCANICA S.R.L.**  
*CUTTING EQUIPMENTS*

  
\_\_\_\_\_  
(Firma)



dal 1946



**Rivenditore autorizzato**  
*(Timbro)*