

**SNIJEENHEID  
MOD. FP 861V**

SERIAL NUMBER



dal 1946

ED.1-02/12

Rasor® Elettromeccanica S.r.l. is in 1946 in Milaan opgericht door twee ondernemers, dhr. Spinelli en dhr. Ciminaghi. Sinds meer dan 60 jaar produceert deze firma zowel geautomatiseerde snijsystemen en -machines als elektrische en pneumatische cutters.



dal 1946

Naast het gebruik in de textiel- en kledingsector, worden de Rasor® producten tegenwoordig ook op andere gebieden gebruikt: in de chemische sector, de automobiel- en scheepvaartindustrie, sport- en meubelsector.

Rasor® komt voort uit de inspanningen van generaties professionals en vooral dankzij de ondersteuning, passie en zeventig jaar lange ervaring en toewijding van haar oprichter.

Een van de meest bijzondere kenmerken van de firma Rasor® is het feit dat alle vervaardigingsfasen, van ontwerp tot de levering van het verpakte product, binnen het bedrijf uitgevoerd worden. Aan de basis van het bedrijf staat ervaren en professioneel personeel dat samen met de oprichters van het bedrijf zorg draagt voor het samenstellen van betrouwbare en hoogwaardige producten en diensten. Dit is het sterke punt van het bedrijf sinds haar oprichting.

De firma Rasor® wijdt zich dagelijks aan de vervaardiging van steeds betere producten en blijft op de hoogte van nieuwe kwaliteiten, materialen en technologieën.

## DANKBETUIGING

Geachte klant,

Hartelijk dank voor de aanschaf van een product van de firma Rasor® Elettromeccanica S.r.l.

Rasor® is jarenlang marktleider in haar bedrijfstak: de vervaardiging van knipgereedschap voor de textiel- chemie-, kleding-, meubel-, sportsector en voor de automobiel- en scheepvaartindustrie.

De producten van de firma Rasor® zijn sinds haar oprichting gekenmerkt door een zeer grote betrouwbaarheid en worden met tevredenheid door haar vele klanten gebruikt.

De firma Rasor® voert bij elke activiteit van haar bedrijf een nauwkeurige kwaliteitscontrole uit om aan alle verwachtingen van de klant volledig te voldoen op het gebied van kwaliteit, betrouwbaarheid en beschikbaarheid van het product, van vervaardiging tot levering.

Alle onderdelen van de voorzieningen zijn ontworpen en vervaardigd opdat ze altijd de beste prestaties garanderen.

Wij adviseren U om altijd originele reserve-onderdelen te gebruiken om steeds op een hoog kwaliteitsniveau en een duurzame betrouwbaarheid van dit product te kunnen rekenen. Voor welke onderhoudshandeling dan ook raden wij U aan om altijd contact met de firma op te nemen.



Deze handleiding voor instructie en onderhoud maakt onafscheidelijk deel uit van de FP861V snijeenheid. Daarvoor dient men deze zorgvuldig te bewaren. De gebruiker heeft de plicht deze handleiding aandachtig door te nemen, aangezien deze belangrijke informatie bevat over het gebruik, het onderhoud en de veiligheid van de apparatuur tijdens de installatie.



Alvorens de FP861V snijeenheid te gebruiken, dient men onderstaande algemene veiligheidsnormen zorgvuldig door te nemen.

- **VERPAKKING.**  
Na verwijdering van de verpakking controleer of de snijeenheid geen schade heeft opgelopen tijdens het vervoer. Is dit het geval, dan dient men zich tot een bevoegde assistentiedienst te wenden. Laat de verpakkingselementen (plastic zakjes, expansieve polystyreen, karton, enz.) niet binnen de bereikbaarheid van kinderen of mindervaliden komen: deze kunnen gevaar opleveren!
- **GEVAARLIJKE OMGEVINGEN VERMIJDEN.**
- **BUITEN HET BEREIK VAN KINDEREN HOUDEN.**  
Laat geen onbevoegde personen binnen de werkzone komen, in het bijzonder kinderen.
- **DE WERKPLEK ALTIJD GOED SCHOON HOUDEN.**  
De werkzone dient altijd goed verlicht en schoon te zijn.
- **DE FP861V SNIJEENHEID ALTIJD VOLGENS DE INSTRUCTIES GEBRUIKEN.**  
Gebruik de snijeenheid slechts voor werkzaamheden waarvoor deze ontworpen is; de unit niet voor andere doeleinden gebruiken.
- **DE GEBRUIKSAANWIJZINGEN RESPECTEREN.**  
Knip niet te dikke materialen, controleer altijd de conditie van het mes.
- **ONVOORZIENE INSCHAKELINGEN VAN DE SNIJEENHEID VERMIJDEN**  
Alvorens de snijeenheid in bedrijf te stellen, zich ervan vergewissen dat alle onderdelen op correcte wijze geïnstalleerd zijn.
- **KLEDING**  
Draag geen wijde kleren die met de snijeenheid verward zouden kunnen raken.
- **VEILIGHEIDSBRIL EN HANDSCHOENEN VAN GEVLOCHTEN METAAL.**  
Gebruik altijd door Rasor goedgekeurde veiligheidsbril en beschermhandschoenen tijdens het gebruik of onderhoud (volgens richtlijn UNI EN 388:2004).
- **RESERVE-ONDERDELEN.**  
Voor het onderhoud en reparaties alleen originele reserve-onderdelen gebruiken. Het onderhoud van het mes dient slechts door het personeel van Rasor uitgevoerd te worden.
- **INSTALLATIE.**  
Als de apparatuur niet geïnstalleerd wordt volgens de in deze handleiding beschreven specificaties, wordt uw eigen veiligheid in gevaar gebracht en vervalt de garantie.

## Informatiebrief

De installateur, de gebruiker en de onderhoudsman hebben de plicht de inhoud van de handleiding grondig te kennen. Uitgaande van de essentiële eigenschappen van het type machine, houdt de firma **Rasor® Elettromeccanica S.r.l.** zich het recht voor eventuele wijzigingen die noodzakelijk zijn voor de verbetering van het product in verband met eisen die een constructief en/of commercieel karakter hebben, te allen tijde aan te brengen, zonder verplicht te zijn deze publicatie direct aan te passen.



**OPGELET**



### **ALLE RECHTEN ZIJN VOORBEHOUDEN VOLGENS DE INTERNATIONAL COPYRIGHT CONVENTION**

Niets uit deze uitgave mag op welke manier dan ook worden verveelvoudigd zonder expliciete toestemming van de firma Rasor® Elettromeccanica S.r.l. De inhoud van deze uitgave kan gewijzigd worden zonder voorafgaand bericht. Er is alle zorg besteed aan de verzameling en controle van de documentatie in deze uitgave om de handleiding zo compleet en begrijpelijk mogelijk te maken. In geen enkel geval kan deze publicatie worden beschouwd als garantie, impliciet of expliciet- waaronder zonder beperking een geïmpliceerde voorwaarde of garantiebepaling met betrekking tot verkoopbaarheid of geschiktheid voor een bepaald doel. Niets uit deze uitgave mag worden beschouwd als wijziging of garantie van welke aanschafovereenkomst dan ook.

De producten van de firma Rasor® Elettromeccanica S.r.l. mogen niet in omgevingen waar ontploffings- of brandgevaar aanwezig is, worden gebruikt. Bij storingen of problemen, dient men de snijeenheid FP861V niet te gebruiken voordat het technische klantenservice-personeel alle reparatiewerkzaamheden heeft voltooid.

### **TECHNISCHE KLANTENSERVICE**



dal 1946

Voor meer informatie zich wenden tot  
RASOR®ELETTROMECCANICA S.r.l.  
Via V. Caldesi, 6; 20161, MILANO (MI) - ITALY  
Tel: +39.02.66221231; Fax: +39.02.66221293  
e-mail: [info@rasor-cutters.com](mailto:info@rasor-cutters.com)  
web: [www.rasor-cutters.com](http://www.rasor-cutters.com)

**OPGELET**



**De originele configuratie van de snijeenheid voor geen enkele reden gewijzigd worden.**

Bij ontvangst van de apparatuur controleren of het materiaal overeenkomt met de specificaties van de bestelling.

In geval van afwijkingen dient men de firma Rasor onmiddellijk op de hoogte te brengen. Bovendien controleren of het materiaal geen schade heeft opgelopen tijdens het vervoer.

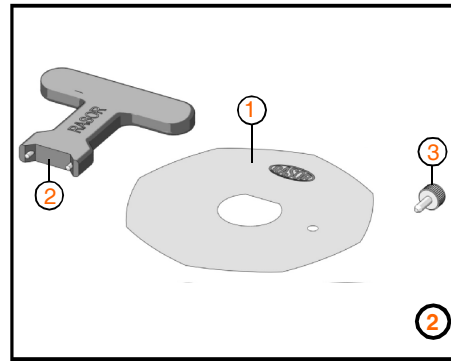


dal 1946

## 2. TRANSPORT EN VERPAKKING

De snijeenheid wordt samen met de optionele elementen in een kartonnen doos geleverd. Op de verpakking aan de buitenkant zijn de code en het serienummer van het aangekochte product vermeld (zie afbeelding 1). Aan de binnenkant van de verpakking vindt men de volgende toebehoren in een zakje (zie afbeelding 2):

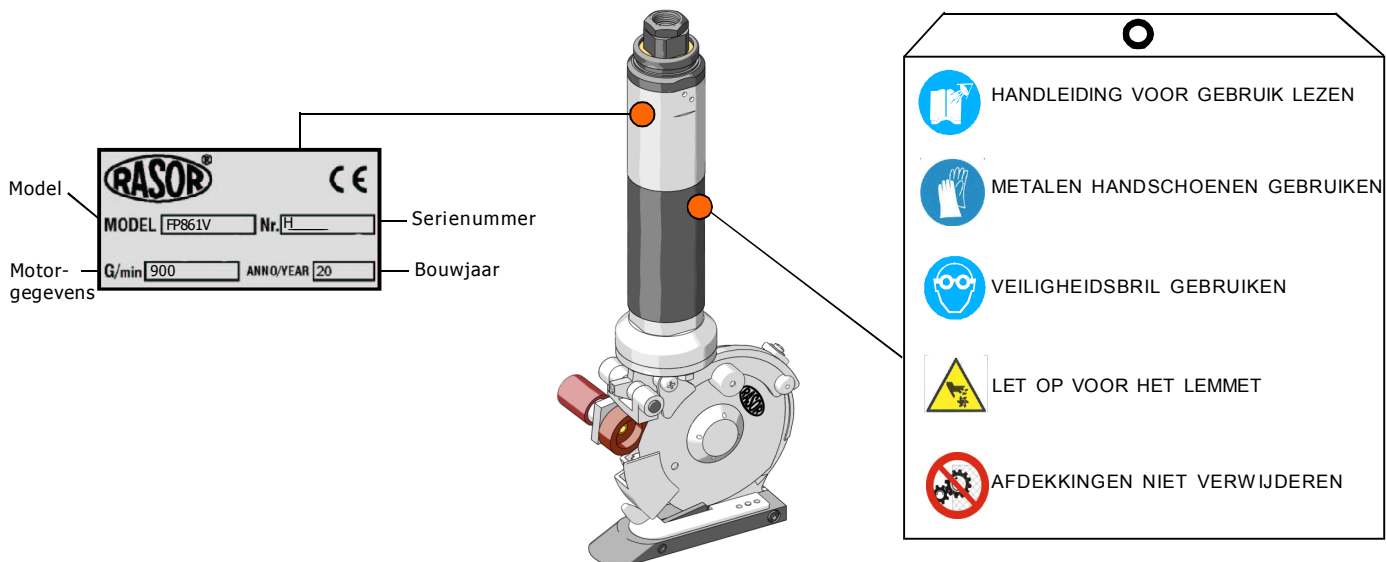
- 1) Meerkantmes in hoogwaardig roestvrij staal;
- 2) Vlindervormige sleutel voor het demonteren van de lemmetmoer;
- 3) Pen voor demontering lemmet.



## 3. IDENTIFICATIEGEGEVENS

Op de snijeenheid aan de voorkant vindt men het identificatieplaatje van de fabrikant en conformiteit aan de Richtlijn 2006/42/EG, zoals hieronder afgebeeld.

**Dit plaatje mag onder geen enkele voorwaarde verwijderd worden. Ook niet wanneer de apparatuur doorverkocht wordt. Bij communicatie met de fabrikant moet altijd het serienummer vermeld worden dat op dit plaatje staat.** Op de snijeenheid vindt men enkele pictogrammen met veiligheidswaarschuwingen die door de gebruiker zorgvuldig nageleefd dienen te worden. **Wanneer deze voorschriften niet opgevolgd worden is de fabrikant ontheven van elke verantwoordelijkheid aangaande schade aan personen of zaken die daaruit voort zouden vloeien en is de gebruiker van de apparatuur de enige verantwoordelijke ten aanzien van de betrokkene personen.**

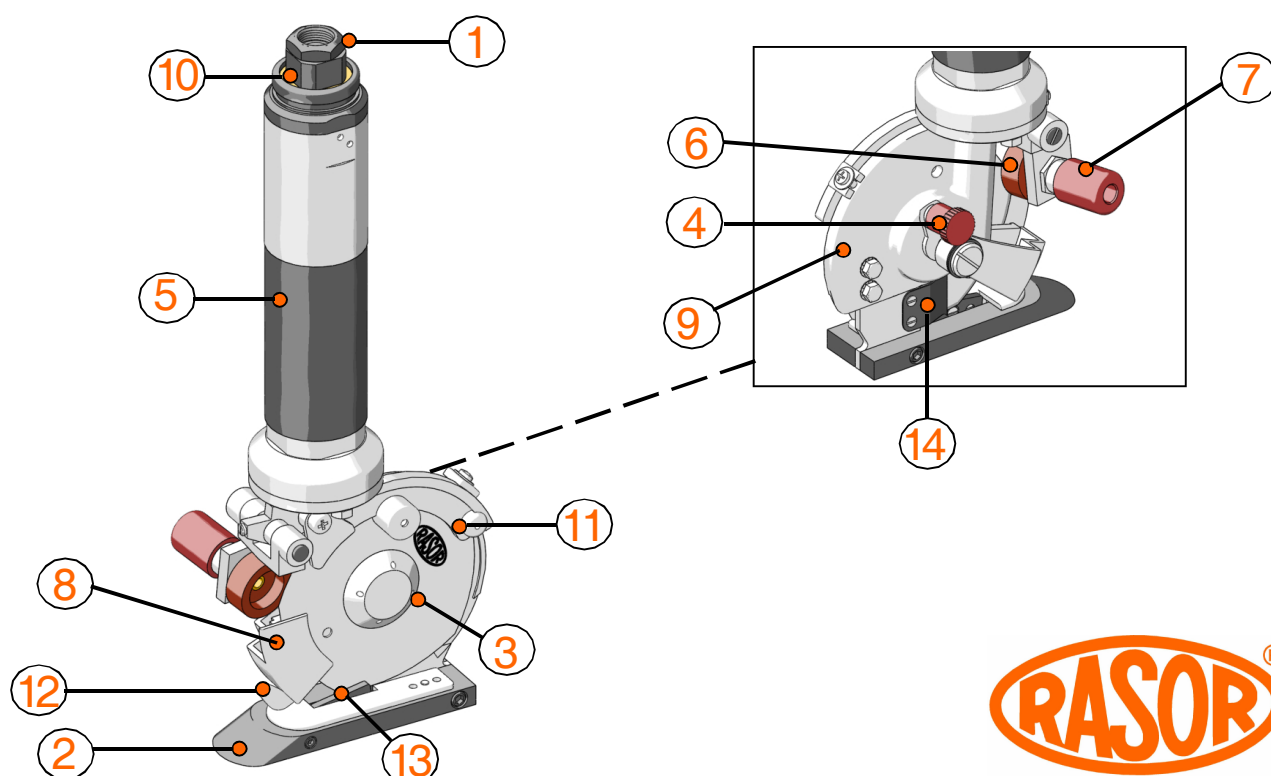


## 4. BESCHRIJVING VAN HET PRODUCT

De in deze handleiding beschreven apparatuur is een pneumatische snijeenheid model FP861V geschikt voor de montering op automatische machines (spanmachines, computergestuurde systemen, enz) d.m.v. de speciale beugel. Dankzij een referentiepunt aan de voorkant en een zeer efficiënt snijsysteem voorzien van een meerkantig lemmet, kan men de pneumatische snijeenheid gebruiken voor het knippen van moeilijke materialen zoals vloerbedekking, polymeer materialen, glasvezel, isolerende materialen en leer (ook onbewerkt). Een van de bijzonderheden van deze apparatuur is de mogelijkheid, dankzij de aanwezigheid van een op de apparatuur gemonteerde slijper, om het lemmet op welk moment dan ook te slijpen, zonder dat dit gedemonteerd dient te worden. Na de slijping kan men onmiddellijk met de snijwerkzaamheden doorgaan. Deze pneumatische snijeenheid is voorzien van een schroefverbinding om deze op de meeste modellen luchtpijpen aan te sluiten. De turbine waarmee de apparatuur uitgerust is, is zeer krachtig, perfect uitgebalanceerd, met een hoog toerenaantal en is onderhoudsvrij. De trillingen en lawaai zijn overigens tot het minimum gereduceerd. Deze snijeenheid kan ook gebruikt worden om natte of vochtige materialen te knippen (dus bijzonder geschikt voor het gebruik in ververijen, lederfabrieken enz.). Dankzij het gebruik van perslucht als energiebron kan men continu werken zonder overhitting- of overbelastingsproblemen. De mechanische onderdelen zijn van hoog kwaliteit staal, brons en aluminium vervaardigd en dienen pas na verscheidene werkuren gesmeerd te worden.

Onderdelen van de apparatuur

1	Aansluiting 1/4" gas voor luchtverbinding	8	Afdekking aan de voorkant
2	Basis in aluminium en bedekt met Teflon®	9	Motorhouder
3	Meerkantig lemmet	10	Geluidsdemper
4	Smeernippel	11	Afdekking aan de achterkant
5	Pneumatische motor	12	Aanwijzingspunt
6	Slijper	13	Tegenlemmet in hard metaal
7	Slijperknop	14	Klem kabelhouder





## 5. TECHNISCHE KARAKTERISTIEKEN

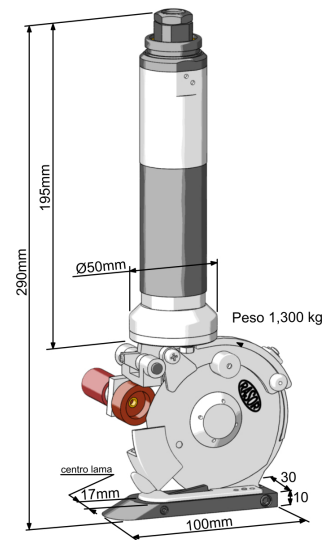
### Karakteristieken snijeenheid FP861V

Doorsnede lemmet	86 mm met tegenlemmet- in hard metaal
Snelheid lemmet	900 toeren/min
Nuttige snijhoogte	ongeveer 25 mm
Vermogen	380 W op maximum druk
Bedrijfsdruk	max. 6 bar
Gewicht	1100 g
Gewicht met verpakking	2000 g
Luchtverbruik	9 liter/sec.
Minimale verlichting voor uitvoering van de werkzaamheden	LUX 200
Trillingen bij inschakeling	< 2,5 m/s <sup>2</sup>
Temperatuur	0 ~ 55°C
Vochtigheid	10 ~ 95% zonder condens

De technische gegevens zijn niet bindend en kunnen worden gewijzigd zonder voorafgaand bericht.

### Karakteristieken beschikbare messen

86THSS	Lemmet 8 kanten Ø 86 mm, in HSS roestvrijsstaal
86PHSS	Lemmet 5 kanten Ø 86 mm, in HSS roestvrijsstaal
86THSSTN	Lemmet 8 kanten Ø 86 mm, in HSS roestvrijsstaal met titanium oppervlaktebehandeling
86THSSTF	Lemmet 8 kanten Ø 86 mm, in HSS roestvrijsstaal en bedekt met Teflon®
86PHSSTN	Lemmet 5 kanten Ø 86 mm, in HSS roestvrijsstaal en bedekt met Teflon®
86TMD	Lemmet 8 kanten Ø 86 mm, in Metallo duro integrale (Widia)
86PHSSTF	Lemmet 5 kanten Ø 86 mm, in HSS roestvrijsstaal en bedekt met Teflon®



## 6. GELUIDSOVERLAST

De maximale geluidsoverlast van de snijeenheid FP861V bedraagt ongeveer 60 dB (A). De opname van het via lucht overgedragen geluid is volgens de Richtlijn UNI EN ISO 11202 uitgevoerd. De geluidsoverlast van de apparatuur, gemeten op verschillende afstanden (zonder enkel filtratiesysteem van de geluidsgolven), varieert slechts van enkele db (A).

De geluidsoverlast is opgenomen met een op de afvoer gemonteerde geluidsdemper die met de snijeenheid standaard geleverd wordt en die nooit verwijderd dient te worden.

### OPMERKING

Naar aanleiding van de Richtlijn betreffende de bescherming van de werknemers W.V. 81/08 raden wij U aan om de specificaties van deze richtlijn te controleren.

Het gebruik van gehoorcapten is verplicht.

## 7. TOEPASSINGSSFEER

De snijeenheid FP861V is ontworpen, vervaardigd en gemonteerd voor het knippen door middel van draaiende messen van alle typen stoffen of technische materialen die niet van metaal, plastic of hout zijn.

De apparatuur mag niet worden gebruikt:

- in omgevingen waar ontploffingsgevaar aanwezig is;
- in aanwezigheid van fijn stof of corrosieve gassen; om metalen, plastic of houten materialen te snijden.

**Het gebruik van de snijeenheid FP861V voor andere doeleinden dan in deze handleiding beschreven, is verboden en gevaarlijk.**

## 8. WAARSCHUWINGEN VOOR HET GEBRUIK

Om veilig te kunnen werken, dient men de hieronderstaande waarschuwingen in acht te nemen.

- Men dient de apparatuur te gebruiken met inachtneming van de geldende veiligheidsnormen van het land waar het product verkocht is.
- Het is **STRIKT VERBODEN** te roken tijdens de handeling, installatie en gebruik van de pneumatische snijeenheid.
- Alvorens de snijeenheid in bedrijf te stellen, dient de klant alle wettelijke normen en geldende voorschriften m.b.t. de veiligheid, de preventie van ongevallen en hygiëne op de arbeidsplaats door te nemen en te laten respecteren. Hij dient vervolgens de plicht op zich te nemen om alle normen en richtlijnen geldend binnen de sportaccomodaties waar de apparatuur gebruikt wordt, te kennen en zorgvuldig na te leven.
- De snijeenheid functioneert ook zonder bescherming. **Deze dient NOOIT verwijderd te worden.**
- Men dient altijd de weerstand van het te snijden materiaal en het te gebruiken type lemmer te controleren.
- De klant dient ervoor te zorgen dat het personeel dat de apparatuur in gebruik neemt alle noodzakelijke beschermkleding tegen ongevallen draagt. inclusief de eventuele kleding die door de fabrikant voorgeschreven wordt om werkzaamheden uit te voeren in bijzonder gevaarlijke situaties tijdens de installatie of van de zone waar het personeel aan het werk is.
- Voer nooit afstellingen uit wanneer het mes in bedrijf is.
- Zich altijd ervan vergewissen dat de luchtpijp niet door het mes beschadigd of afgesneden kan worden.
- De montering van een snijeenheid FP861V 0 op O.E.M. machines is alleen toegestaan wanneer de originele structuur van de snijeenheid niet veranderd wordt. Is dit niet het geval, dan dient men deze handeling door Rasor te laten goedkeuren.

## 9. OVERIGE RISICO'S

Het gebruik van de pneumatische snijeenheid is veilig. Er kunnen zich echter potentieel gevaarlijke situaties voordoen voor de gebruiker en de personen die zich in de buurt van de apparatuur bevinden.

- ⊗ Men kan het mes laten functioneren zonder de betreffende afdekking.



dal 1946



## 10. INSTALLATIE EN GEBRUIK

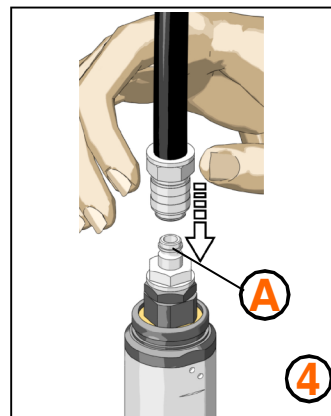
Voor de installatie en gebruik van de snijeenheid dient men:

- 1) deze op de machine te plaatsen d.m.v. een vlakke of hoekige beugel die aande bovenkant van de motorhouder van de unit bevestigd dient te worden.

### OPMERKING

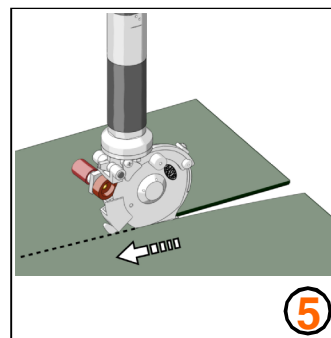
De snijeenheid kan in welke positie dan ook geïnstalleerd worden: verticaal, ondersteboven, lateraal. De basis in aluminium moet niet per sé in contact zijn met de machineoppervlakte.

- 2) het te snijden materiaal op een tafel voor te bereiden;
- 3) de luchtpijp op de snelkoppeling "A" aan te sluiten (niet geleverd) (zie figuur 4);
- 4) de manometer (optie) op 6 bar af te stellen;
- 5) het materiaal boven de snijbasis te plaatsen (zie figuur 5);
- 6) de mobiele bescherming aan de voorkant volgens de dikte van het te snijden materiaal af te stellen;
- 7) de luchtvoeding te activeren en het materiaal te snijden.



### OPMERKING

Om het materiaal te snijden kan men de snijeenheid FP861V vasthouden en het materiaal bewegen of andersom het materiaal vasthouden en de eenheid bewegen. Houd hierbij het materiaal goed gespannen. Eventuele plooiën rechtekken.



### OPGELET

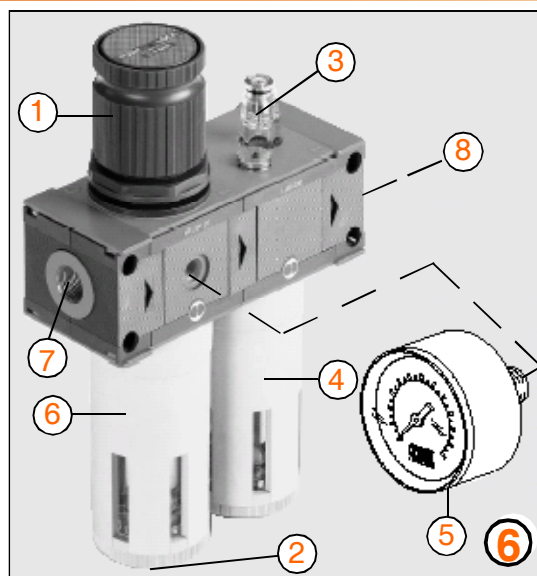


**Gebruik nooit de twee bouten die de motor aan het snijonderdeel bevestigen, om de snijeenheid te bevestigen. Deze handeling kan de breuk van de leispil veroorzaken. In dit geval is de garantie niet van toepassing.**

## 11. MANOMETER LUCHT-TOEVOER

De snijeenheid dient verplicht met gesmeerde lucht op een druk van 4-6 bar gevoed te worden. Razor® stelt haar klanten een filter-drukregelaareenheid met manometer ter beschikking. Deze is reeds geïjkt met de juiste hoeveelheid olie die verdeeld dient te worden. Deze eenheid (zie figuur 6) bestaat uit:

- 1 - drukregelaar;
- 2 - condens-afvoerklap;
- 3 - oliedruppelaar;
- 4 - olietank;
- 5 - manometer;
- 6 - condenstank;
- 7 - verbinding voor de aansluiting van de snelkoppeling aan het net;
- 8 - verbinding voor de aansluiting van de snelkoppeling aan de snijeenheid.



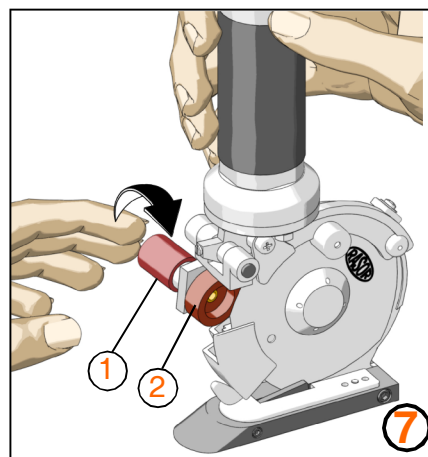
Voor het gebruik en het onderhoud zie de instructies die samen met de filter geleverd worden.



dal 1946

## 12. SLIJPEN VAN HET LEMMET

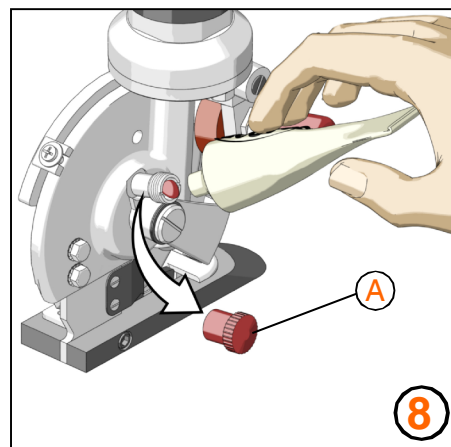
Na enkele uren continu gebruik van de snijeenheid, of als het snijvermogen minder wordt, dient men het mes te slijpen. Om deze handeling uit te voeren, het lemmet opstarten en gedurende 3-4 seconden op de slijper "2" die zich op het lemmet zelf bevindt, te drukken (d.m.v. de slijperknop "1"). Deze handeling minstens 2-3 keer herhalen. Reinig de slijpsteen regelmatig en controleer deze op slijtage. Vervang de slijpsteen wanneer deze versleten is of een onregelmatige oppervlakte toont.



NL  
10

## 13. SMERING

Na iedere 3-4 gebruiksuren van de snijeenheid dient men de tandwielen te smeren. Om dit te kunnen doen dient men het beschermdopje "A" dat zich op de kop van de snijeenheid bevindt, eraf te halen en vervolgens te vullen met het meegeleverde vet. Draai voor enkele toeren het dopje "A" weer vast en schroef bij om de 3-4 gebruiksdagen van continu gebruik (zie figuur 8). Schroef het dopje helemaal vast en vul dit nogmaals bij.



**OPGELET**



Breng nooit olie of vet op het mes aan.

**RASOR**<sup>®</sup>

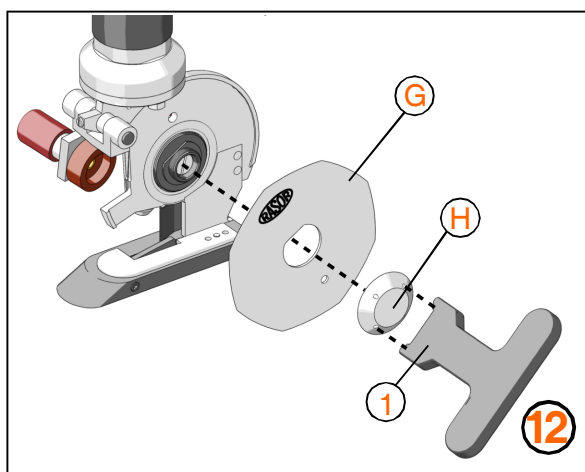
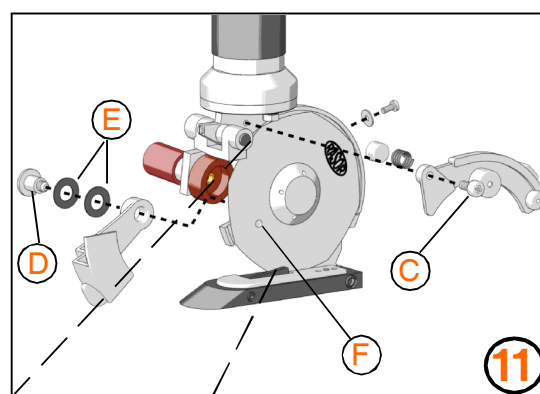
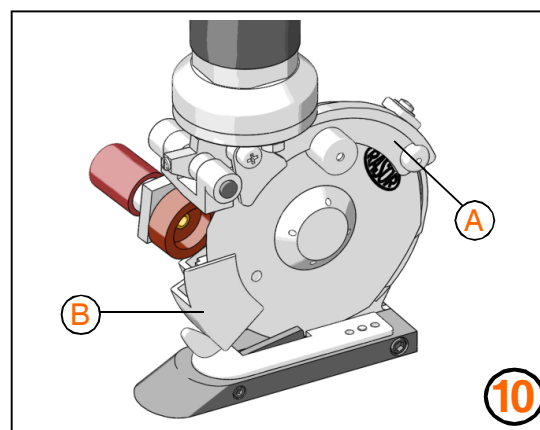
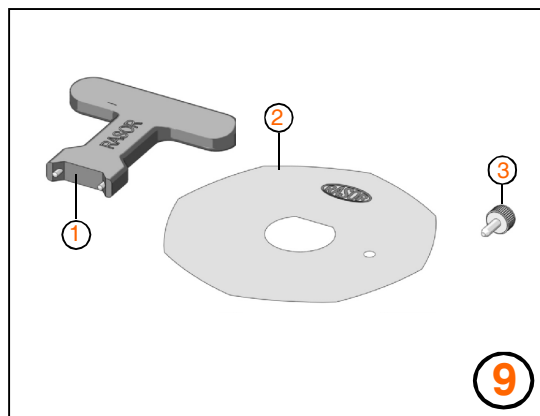
dal 1946

## 14. VERVANGING VAN HET MES

Wanneer het mes niet meer in staat is om te snijden (ook na verschillende slijphandelingen), dient dit vervangen te worden. Om deze procedure uit te voeren, dient men de vlindervormige sleutel "1" en de pen "3" te gebruiken (zoals aangegeven in figuur 9).

Hieronder wordt de vervangingsprocedure beschreven:

- 1) Doe de beschermhandschoenen aan zoals vereist door wettelijke verordening 81/08;
- 2) Verwijder de vaste afdekking aan de achterkant "A" (zie figuur 10) door de schroef "C" met behulp van een schroevendraaier (niet geleverd), zoals aangegeven in figuur 11.  
Verwijder de mobiele afdekking aan de voorkant "B" (zie figuur 11) door de pen "D" en de sluitringen "E" los te draaien, zoals aangegeven in figuur 11.
- 3) Voer de pen "3" (zie figuur 11) in het gat "F", om het lemmet te blokkeren (het gat op het lemmet moet overeenkomen met het gat op de structuur).
- 4) Gebruik de vlindervormige sleutel "1" om de moer "H" los te draaien en lemmet "G" te verwijderen (zie figuur 12).
- 5) Vervang het lemmet met een nieuw lemmet "2"; let goed op dat het lemmet goed gecentreerd is op de leispil, in de juiste positie, d.w.z. met het opschrift Rasor aan de buitenkant.
- 6) Monteer alles weer terug en voer de slijping uit.



## 15. PROBLEMEN EN OPLOSSINGEN

PROBLEEM	OPLOSSING
De laag stof wordt niet gesneden of raakt verstrikt tussen lemmet en tegenlemmet	Controleer de toestand van het tegenlemmet Controleer het type stof Slijp het mes Controleer de dikte van de stof Controleer of het lemmet geschikt is voor het type stof Controleer of de turbine op correcte wijze draait Verminder de voortgangsnelheid
De snijeneheid maakt veel lawaai	Voer de smering uit Demonteer het lemmet en verwijder de resten stof Controleer de geluidsdemper Controleer de tandwielen op slijtage
De snijeneheid functioneert te langzaam of niet-continu of start niet op	Controleer de toestand van het pneumatische circuit Stel de druk van de luchtvoeding op 6 bar af

NL  
12

## 16. LIJST RESERVE-ONDERDELEN / EXPLOSIETEKENINGEN

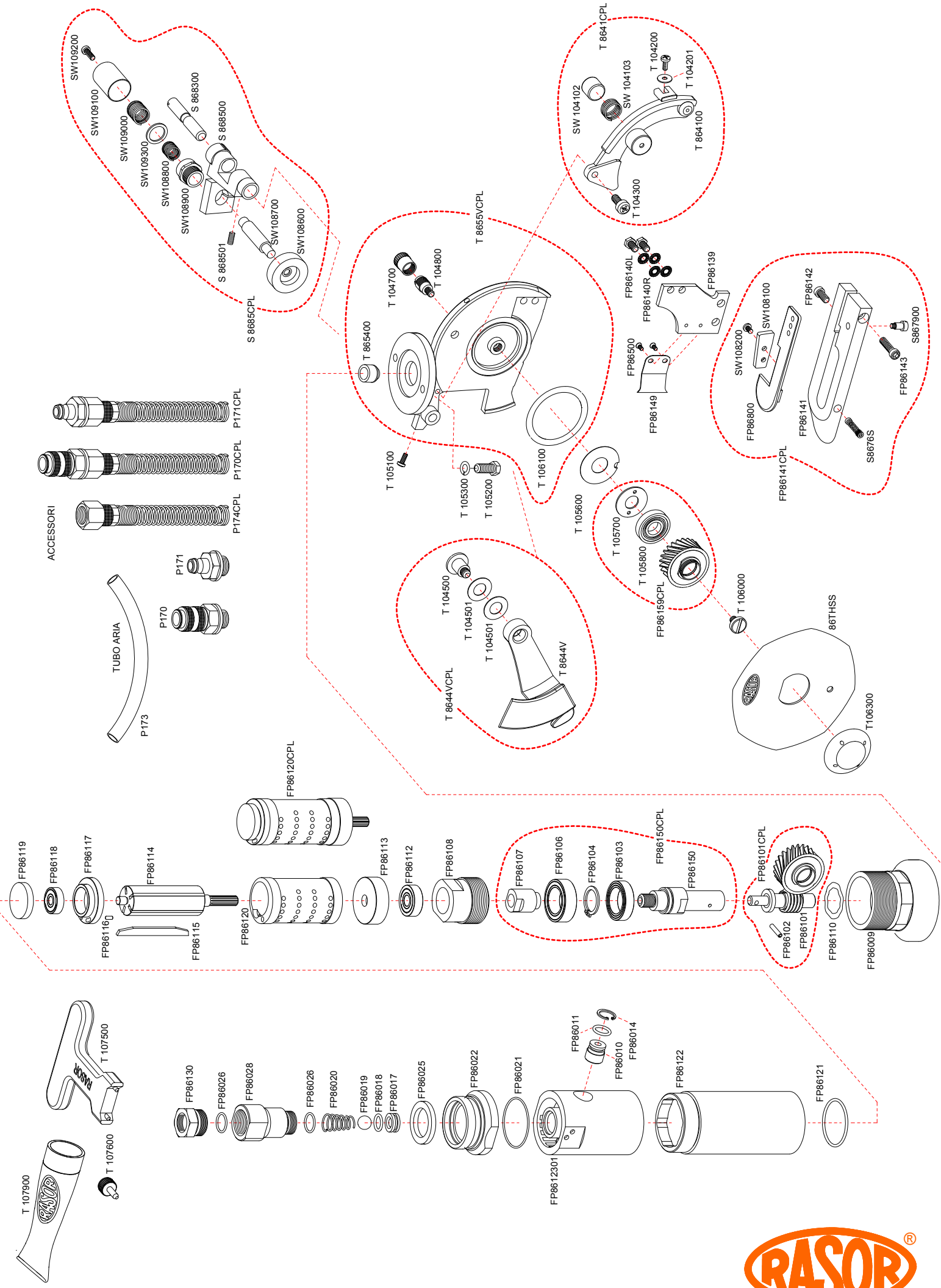
CODE	OMSCHRIJVING	CODE	OMSCHRIJVING	CODE	OMSCHRIJVING	CODE	OMSCHRIJVING
86THSS	LEMMET 6 KANTEN 86 mm, IN HOOGWAARD	FP 86113	FLENS VOORKANT	FP 86159CPL	COMPLETE TANDWIELKROON	T104300	BEV. SCHROEF 4MA AFDEKKING ACHTERKANT
FP 86009	KOPPELINGSFLENS	FP 86114	ROTOR	FP 86500	BEVESTIGINGSSCHROEF KABELHOUDER	T104500	BEVESTIGINGSSCHROEF AFDEKKING VOORKANT
FP 86010	ZUIGERGELEIDER	FP 86115	ROTORSCHOEP	FP 86800	HOUDER TEGENLEMMET	T104501	GEWELFDE VEERRINGEN
FP 86011	O' RING ZUIGERGELEIDER	FP 86116	POSITIEPEN	S8676S	VEER MET BORGNOK	T104700	KAPJE SMEERNIPPEL
FP 86014	STOPRING	FP 86117	FLENS ACHTERKANT	S867900	BEVESTIGINGSSCHROEF HOUDER TEGENLEMMET	T104800	SMEERNIPPEL
FP 86017	VENTIEL	FP 86118	FLENSLAGER ACHTERKANT	S868300	PEN SLIJPER	T105100	BEV. SCHROEF SLIJPERPEN
FP 86018	O' RING VENTIEL	FP 86119	FLENSDOP ACHTERKANT	S868500	EENVOUDIGE SLIJPERBLOK	T105200	BEV. SCHROEF STEUN
FP 86019	KOGEL IN STAAL	FP 86120	CILINDER	S868501	BEV. SLIJPERBLOK	T105300	BORGRING
FP 86020	VEER	FP 86120CPL	COMPLETE TURBINE	S8685CPL	COMPLETE SLIJPERBLOK	T105600	VEERRING
FP 86021	O'RING BEHUIZING GELUIDSDEMPER	FP 86121	PAKKING O'RING	SW104102	WOLVILT OLIEDRUPPELAAR	T105700	BEVESTIGINGSRING LAGER
FP 86022	BEHUIZING GELUIDSDEMPER	FP 86122	BEHUIZING MOTOR	SW104103	VEER WOLVILT OLIEDRUPPELAAR	T105800	LAGER TANDWIELKROON
FP 86025	FILTER-GELUIDSDEMPER IN BRONS	FP 8612301	BEDIENINGSKOP	SW108100	TEGENLEMMET IN HARD METAAL	T106000	BEVESTIGINGSSCHROEF TANDWIEL LINKS
FP 86026	O' RING REDUCTOR	FP 86130	KOPPELING 1/4" MET FILTER	SW108200	BEVESTIGINGSSCHROEF TEGENELEMMET	T106100	WOLVILT ONDERLEMMET
FP 86028	REDUCTOR	FP 86139	VOET IN STAAL	SW108600	SLIJPSTEEN TYPE Ø 25 x 9 x 6	T106300	RING BEVESTIGING LEMMET
FP 86101	WORMSCHROEF	FP 86140L	BEVESTIGINGSSCHROEF VOET	SW108700	PEN SLIJPSTEEN	T107500	DEMONTERINGSLEUTEL LEMMET
FP 86101CPL	COMPLETE TANDWIELENKOPPEL	FP 86140R	TANDVEERRING	SW108800	VEER SLIJPSTEEN Ø 11 mm	T107600	PEN BLOKKERING LEMMET
FP 86102	SNAPVEER	FP 86141	BASIS IN ALUMINIUM	SW108900	BUS SLIJPER	T107900	SMEERMIDDEL
FP 86103	LAGER VOORKANT AS	FP 86141CPL	COMPLETE BASIS IN ALUMINIUM	SW109000	VEER SLIJPSTEEN Ø 6 mm	T864100	AFDEKKING ACHTERKANT
FP 86104	BORGRING	FP 86142	BEV. SCHROEF BASIS 10 mm	SW109100	KAPJE SLIJPER MET LAGER	T8641CPL	BESCHERMINGSSET ACHTERKANT
FP 86106	LAGER ACHTERKANT AS	FP 86143	BEV. SCHROEF BASIS 18 mm	SW109200	BEVESTIGINGSSCHROEF KAPJE SLIJPERE	T8644V	AFDEKKING VOORKANT
FP 86107	KOPPELING	FP 86149	KABELKLEM	SW109300	STALEN SLUITRING	T8644VCPL	BESCHERMINGSSET VOORKANT
FP 86108	RING MET SCHROEFDRAAD	FP 86150	AS KOPPELING	T104200	BEV. SCHROEF 2.6MA AFDEKKING ACHTERKANT	T865400	ANTIFRICTIEBUS
FP 86110	COMPENSASTIERING	FP 86150CPL	COMPLETE AS KOPPELING	T104201	SLUITRING	T8655VCPL	COMPLETE MOTOSTEUN
FP 86112	LAGER MOTORFLENS						

## TOEBEHOREN

CODE	OMSCHRIJVING	CODE	OMSCHRIJVING
P169	INWENDIGE FLEXIBELE LEIDINGE Ø 8 mm - 1/4" GAS	P171	UITWENDIGE SNEKKOPPELING - 1/4" GAS
P170	INWENDIGE SNEKKOPPELING - 1/4" GAS	P171CPL	UITWENDIGE SNEKKOPPELING - 1/4" GAS (COMPLEET)
P170CPL	INWENDIGE SNEKKOPPELING - 1/4" GAS (COMPLEET)	P173	LUCHTPIJP Ø 8x6 mm
		P174CPL	COMPLETE KOPPELING MET SCHROEFDRAAD - 1/4" GAS



dal 1946



---

## GARANTIE

Tenzij anders schriftelijk overeengekomen, geeft de firma Rasor® Elettromeccanica S.r.l. zijn apparatuur in garantie voor een periode van 12 maanden vanaf de op de laatste pagina van deze handleiding vermelde datum. De gehele aansprakelijkheid van de fabrikant bestaat uit de vervanging of reparatie van defecte onderdelen uitsluitend uitgevoerd door het personeel van Rasor en bij onze fabriek. Voor reparatie van apparatuur, dient deze FRANCO verzonden te worden. Het gerepareerde materiaal zal met vrachtkosten ONDER REMBOURS aan de klant geretourneerd worden. Het repareren en demonteren van de snijeenheid door ons personeel ter plekke van de installatie valt niet onder garantie.

Indien er, door praktische redenen, reparatie- en/of vervangingswerkzaamheden door de technische dienst van Rasor ter plekke van de installatie verricht moeten worden, zullen de daarmee samenhangende kosten conform de thans geldende tarieven ten laste van de klant komen (zoals reis- en verblijfskosten, arbeidsloon, e.d.).

De garantie geldt niet voor:

- ☞ schade als gevolg van verkeerd gebruik of montage;
- ☞ schade als gevolg van externe oorzaken,
- ☞ schade als gevolg van nalatigheid of slecht onderhoud,
- ☞ de messen en producten na normaal slijtage.

DE GARANTIE VERVALT :

- ☞ in geval van wanbetaling of niet nakoming van de contractuele verplichtingen;
- ☞ indien de schade of het defect het gevolg is van reparaties of wijzigingen welke zijn uitgevoerd door een niet door ons hiertoe gemachtigde instantie;
- ☞ indien het serienummer van het apparaat is verwijderd of gewijzigd;
- ☞ indien de schade is veroorzaakt door verkeerd gebruik, slechte behandeling, stoten, vallen of andere oorzaken die niet overeenstemmen met de normale functioneringscondities;
- ☞ in geval van demontage, wijzigingen, reparaties uitgevoerd door niet erkend personeel;
- ☞ in geval van gebruik van het toestel voor andere doeleinden dan waarvoor dit bestemd is, zoals in deze handleiding is beschreven.

De reparaties uitgevoerd onder garantie onderbreken de garantieperiode niet.

**Alle geschillen die voortkomen uit het gebruik van dit product vallen onder de jurisdictie en locatie van de rechtbank in Milaan.**

Wij danken u bij voorbaat voor de aandacht waarmee u deze handleiding zal doornemen. Wij zouden het erg op prijs stellen eventuele suggesties van u te vernemen om deze handleiding zo goed mogelijk te kunnen verbeteren.

---



# CONFORMITEITSVERKLARING



De firma Rasor verklaart onder eigen verantwoordelijkheid dat de hieronder vermelde apparatuur volledig voldoet aan de vereisten van de Machines Richtlijn 2006/42/EG en aan de technische normen UNI EN 414:2002, UNI EN ISO 12100-1 en UNI EN ISO 12100-2.

De geluidsoverlast tests zijn in overeenstemming met de norm UNI EN ISO 11202 uitgevoerd.

De snijeenheid FP861V is volgens de criteria van de Goede Techniek vervaardigd.

Wij verklaren bovendien dat de hieronder vermelde apparatuur waarop deze verklaring betrekking heeft voldoet aan de geldende normen m.b.t. de veiligheid en hygiëne op de werkplaats die van toepassing zijn volgens de Wettelijke Verordening n°81/08, terwijl deze apparatuur niet deel uitmaakt van de goederen die in bijlage IV van de Machine Richtlijn 2006/42/EG.

1. Categorie: **PNEUMATISCHE SNIJENHEID**
2. Fabrikant: **RASOR®ELETTROMECCANICA S.R.L.**
3. Type: **FP861V**
4. Serienummer: .....
5. Bouwjaar: .....
6. Land van vervaardiging: **ITALIË**
7. Aanvullende gegevens: .....

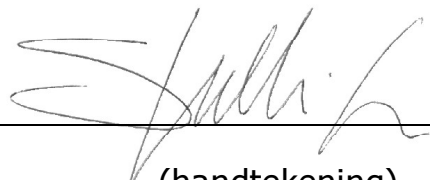
Datum:

\_\_\_\_\_

Vervaldatum garantie:

12 maanden van de datum op de factuur of bon

**RASOR ELETTROMECCANICA S.R.L.**  
**CUTTING EQUIPMENTS**

  
\_\_\_\_\_  
(handtekening)



**Bevoegde leverancier**  
*(Stempel)*