

# MANUALE D'USO

italiano



**FORBICI ELETTRICHE  
MOD. OPTIMA 702**



dal 1946

ED.1-09/13



Nata come punto di riferimento per il taglio nel campo tessile, i prodotti Rasor® trovano ormai largo impiego in altri settori, quali chimico, automobilistico, nautico, sportivo, arredamento.

Rasor® vanta la continuità professionale di tre generazioni, grazie al prezioso supporto del socio fondatore, alla sua passione, dedizione e settantennale esperienza.

La caratteristica che contraddistingue Rasor® è quella che vede ogni fase di lavorazione, dal progetto al prodotto imballato per la consegna, svolgersi all'interno dell'azienda, grazie ad operatori cresciuti professionalmente in sintonia con lo spirito di essa e dei suoi fondatori, per garantire la qualità che costituisce il punto di forza sul quale Rasor® ha improntato fin dall'inizio la propria attività.

Questo spirito vede l'azienda impegnata giornalmente per il miglioramento della qualità del prodotto ed aperta allo studio ed allo sviluppo di nuovi materiali e nuove tecnologie.

## RINGRAZIAMENTI

Gentile Cliente,

innanzitutto La ringraziamo per aver scelto un prodotto di Rasor® Elettromeccanica S.r.l.. Rasor® da anni è un punto di riferimento nel settore delle attrezzature destinate al taglio nei settori tessile, abbigliamento, arredamento, sartoria, impianti sportivi, chimico, automobilistico, nautico e dei materiali isolanti.

Da sempre la sua produzione è sinonimo di affidabilità, testimoniata dalla soddisfazione dei suoi numerosi Clienti.

La Qualità Rasor® sovrintende a tutte le attività dell'azienda, allo scopo di fornire al Cliente un servizio pienamente rispondente alle sue aspettative ed esigenze in termini di qualità del prodotto, affidabilità nelle consegne e disponibilità da stock di prodotti finiti.

Tutte le parti dei dispositivi sono state progettate e prodotte per garantire prestazioni ottimali. Per mantenere un livello qualitativo elevato ed una lunga affidabilità dei prodotti Rasor®, invitiamo i nostri Clienti ad usufruire solo di ricambi originali e di confrontarsi con la Casa Madre per qualsiasi intervento di manutenzione.

## 1. NORME GENERALI DI SICUREZZA



Il presente manuale d'uso è parte integrante delle forbici elettriche OPTIMA 702 e deve essere letto attentamente prima del suo utilizzo poiché fornisce importanti indicazioni riguardanti la sicurezza dell'installazione, dell'uso e della manutenzione. Conservare quindi con cura.



Prima di usare le forbici elettriche OPTIMA 702, leggere attentamente le norme generali di sicurezza di seguito riportate.

IT  
3

- **IMBALLAGGIO.**  
Dopo aver tolto l'imballaggio assicurarsi dell'integrità delle forbici elettriche. In caso di dubbio non utilizzarle e rivolgersi presso un Centro Assistenza Autorizzato. Non lasciare gli eventuali elementi dell'imballaggio (sacchetti in plastica, polistirolo espanso, cartone, ecc.) alla portata di bambini o disabili in quanto potenziali fonti di pericolo.
- **EVITARE AMBIENTI PERICOLOSI.**  
Evitare che i componenti delle forbici elettriche OPTIMA 702 entrino in contatto con superfici umide o bagnate.
- **TENERE LONTANI I BAMBINI.**  
Nell'area di lavoro non devono avvicinarsi persone estranee, in particolare bambini.
- **CAVO DI ALIMENTAZIONE.**  
Evitare che il cavo di alimentazione elettrica entri in contatto con oggetti caldi, superfici appuntite o con bordi taglienti. Non tirare mai il cavo di alimentazione della macchina. Questo non deve mai essere sostituito dall'utente nel caso venisse danneggiato. In caso di necessità rivolgersi a personale professionalmente qualificato.
- **TENERE IL POSTO DI LAVORO SEMPRE IN ORDINE.**  
Il posto di lavoro deve essere sempre mantenuto in ordine e ben illuminato; non devono essere presenti liquidi o tracce di olio.
- **USARE SEMPRE LE FORBICI ELETTRICHE OPTIMA 702 IN MODO APPROPRIATO.**  
Eseguire solo i lavori per i quali le forbici sono state costruite; non utilizzarle in lavori inadeguati.
- **RISPETTARE L'USO.**  
Non tagliare materiali troppo spessi e verificare sempre la condizione della lama.
- **EVITARE LE MESSE IN MOTO ACCIDENTALI.**  
Prima di collegare le forbici elettriche OPTIMA 702, accertarsi che tutto sia installato in modo corretto.
- **ABITI DA LAVORO.**  
Non usare vestiti ampi o accessori che possono essere presa di parti in movimento.
- **OCCHIALI DI SICUREZZA E GUANTI DI PROTEZIONE A MAGLIA METALLICA.**  
Usare sempre occhiali e guanti di protezione a maglia metallica omologati Rasor per le operazioni di uso e manutenzione (secondo la norma UNI EN 388:2004).
- **PARTI DI RICAMBIO.**  
Per la manutenzione e sostituzione usare solo parti di ricambio originali. La manutenzione della lama deve essere effettuata solo dai tecnici Rasor®.
- **INSTALLAZIONE.**  
Qualsiasi installazione non conforme a quanto specificato può compromettere la vostra sicurezza e far decadere la garanzia.



dal 1946

## Lettera informativa

L'installatore e l'addetto alla manutenzione hanno l'obbligo di conoscere il contenuto del presente manuale. Ferme restando le caratteristiche essenziali del tipo di attrezzatura, la **Società Rasor® Elettromeccanica S.r.l.** si riserva il diritto di apportare le eventuali modifiche a parti, dettagli ed accessori, che riterrà opportune per il miglioramento del prodotto o per esigenze di carattere costruttivo o commerciale, in qualunque momento e senza impegnarsi ad aggiornare tempestivamente questa pubblicazione.



**ATTENZIONE**



### **TUTTI I DIRITTI SONO RISERVATI AI SENSI DELLA INTERNATIONAL COPYRIGHT CONVENTIONS,**

è vietata la riproduzione di qualsiasi parte di questo manuale, in qualsiasi forma, senza l'esplicito permesso scritto della Rasor® Elettromeccanica S.r.l..

Il contenuto di questa guida può essere modificato senza preavviso. Ogni cura è stata posta nella raccolta e nella verifica della documentazione contenuta in questo manuale per rendere la guida quanto più completa e comprensibile.

Nulla di quanto contenuto nella presente pubblicazione può essere interpretato come garanzia o condizione espressa o implicita - inclusa non in via limitativa la garanzia di idoneità per un particolare scopo. Nulla di quanto contenuto nella presente pubblicazione può inoltre essere interpretato come modifica o asserzione dei termini di qualsivoglia contratto di acquisto.

I prodotti della Ditta Rasor® Elettromeccanica S.r.l. non sono progettati per funzionare in ambienti con pericolo di esplosioni e ad alto rischio di incendi e non possono tagliare materiali bagnati o umidi o lavorare in caso di pioggia. In caso di guasti o non corretto funzionamento, le forbici elettriche OPTIMA 702 non devono essere utilizzate fino a quando il Servizio Assistenza Tecnica non abbia ultimato l'intervento di riparazione.

### **Servizio Assistenza Tecnica**



dal 1946

Per informazioni rivolgersi a  
RASOR®ELETTROMECCANICA S.r.l.  
Via V. Caldesi, 6; 20161, MILANO (MI) - ITALY  
Tel: +39.02.66221231; Fax: +39.02.66221293  
e-mail: [info@rasor-cutters.com](mailto:info@rasor-cutters.com)  
web: [www.rasor-cutters.com](http://www.rasor-cutters.com)

### **ATTENZIONE**

La configurazione originale delle forbici elettriche non deve essere assolutamente modificata. Al ricevimento delle stesse controllare che la fornitura corrisponda alle specifiche dell'ordine. In caso di non conformità informare immediatamente Rasor®.

Verificare inoltre che non vi siano stati danneggiamenti durante il trasporto.

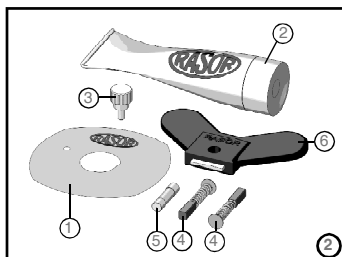


dal 1946

## 2. TRASPORTO ED IMBALLO

Le forbici elettriche vengono consegnate in una valigetta al cui interno sono contenuti vari optional. Sull'imballo esterno sono indicati la codifica del prodotto ordinato e il numero di serie (vedi disegno 1). All'interno della valigetta si trovano anche i seguenti accessori, contenuti in un sacchetto:

- 1) Lama a 4 lati;
- 2) Tubetto di grasso;
- 3) Punzone per montaggio/smontaggio lama;
- 4) Spazzole per motore elettrico;
- 5) Fusibile 1,25A;
- 6) Chiavetta a farfalla per smontaggio dado lama.



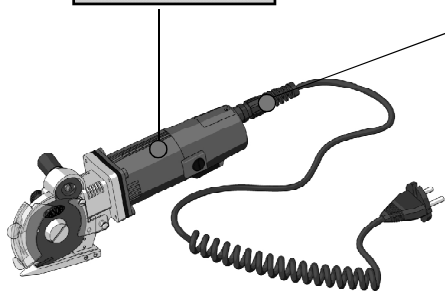
## 3. DATI TARGA

Le forbici elettriche riportano sulla parte frontale la targhetta di identificazione del costruttore e di conformità alla NORMA 2006/42/CE rappresentata anche sotto.

**La targhetta non deve per nessun motivo essere rimossa, anche qualora l'attrezzatura venisse rivenduta. Per qualsiasi comunicazione con il costruttore citare sempre il numero di matricola riportato sulla targhetta stessa.**

Sul cavo di alimentazione elettrica delle forbici è applicato un cartellino su cui sono stampati i pittogrammi indicanti le avvertenze di sicurezza che devono essere attentamente rispettate da chiunque si appresti ad usare la macchina. **Il mancato rispetto di quanto prescritto, solleva la Ditta costruttrice da eventuali danni o infortuni, a persone o cose, che ne potrebbero derivare e rende l'operatore stesso unico responsabile verso gli organi competenti.**

Modello		CE		Doppio isolamento classe II
Dati elettrici	MODEL OPTIMA 702	Nr./W		Numero di matricola
	V 220-230 Hz 50/60 A 0,5 IWM150			
	G/min 1750	ANNO/MESE	20	Anno di produzione



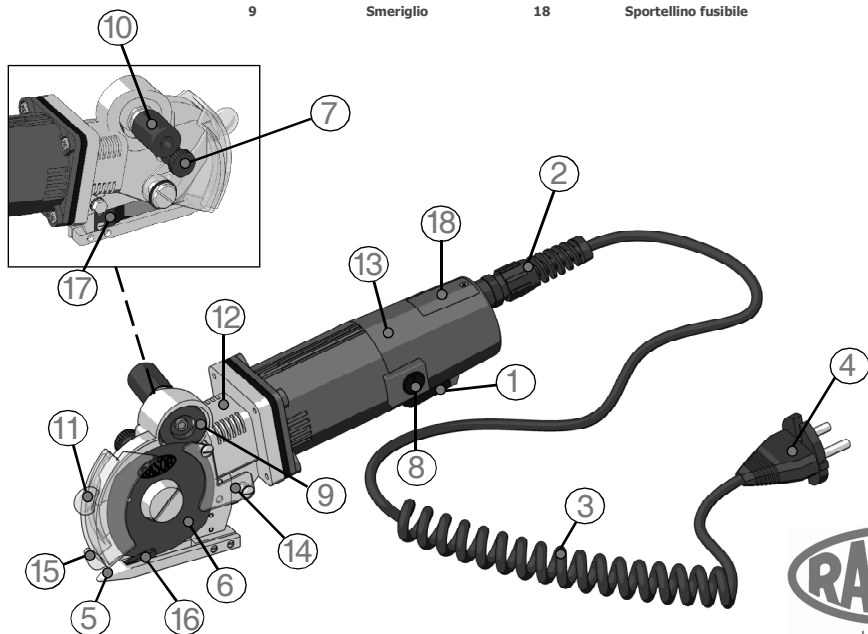
#### 4. DESCRIZIONE PRODOTTO

L'apparecchiatura trattata in questo manuale è una forbice elettrica modello OPTIMA 702 da impiegare per il taglio rapido di tessuti nell'industria tessile ed altri materiali. L'apparecchiatura è estremamente versatile, leggera e precisa nell'operazione di taglio. Grazie all'impiego di un piedino frontale di supporto e di un efficace sistema di taglio a lama quadra è possibile impiegare le forbici elettriche per il taglio di diversi materiali: in particolare la forbice è stata progettata per il taglio di materiali difficili quali moquettes, materiali polimerici, fibra di vetro, isolanti e pelle (anche grezza).

Una delle particolarità delle forbici elettriche OPTIMA 702 è la possibilità, grazie alla presenza di un affilatore montato sulla macchina, di poter affilare la lama in qualsiasi momento, senza smontarla. Dopo aver effettuato tale operazione, è possibile riprendere immediatamente le operazioni di taglio. Un motore ad alta potenza, perfettamente equilibrato, ad elevato numero di giri e quasi esente da manutenzione, riduce al minimo le vibrazioni, rendendo le forbici elettriche conformi alla Direttiva Europea n°2002/44/CE sui rischi derivanti da vibrazioni meccaniche. Le parti meccaniche sono realizzate in acciaio, bronzo ed alluminio di alta qualità e richiedono lubrificazione dopo svariate ore di lavoro.

**Elementi del dispositivo**

1	Pulsante di avviamento	10	Pulsante affilatore
2	Passacavo a spirale	11	Carter di protezione anteriore
3	Cavo di alimentazione a spirale	12	Supporto motore
4	Spina Contur a 2 poli	13	Carcassina motore
5	Piedino in acciaio	14	Carter di protezione posteriore
6	Lama poligonale in acciaio	15	Puntale di riferimento
7	Grassatore	16	Controlama in metallo duro
8	Cappello porta spazzole	17	Molletta fermafilo
9	Smeriglio	18	Sportellino fusibile



**RASOR**<sup>®</sup>

dal 1946

## 5. CARATTERISTICHE TECNICHE

### Caratteristiche forbici elettriche OPTIMA 702

Diametro lama	70 mm con controlama in metallo duro
Velocità lama	750 giri/min
Altezza utile di taglio	20 mm circa
Potenza motore	Monofase 220 V - 150 W
Assorbimento massimo	0,5 A
Peso (con cavo di alimentazione)	1150 g
Peso totale (con imballo)	2000 g
Lunghezza cavo elettrico	1,5 mt
Luminosità minima per le operazioni di lavoro	LUX 200
Vibrazioni all'avvio	< 2,5 m/s <sup>2</sup>
Temperatura di utilizzo	0 ~ 55°C
Umidità di utilizzo	10 ~ 95% senza condensa

### Caratteristiche lame disponibili

70SHSS	Lama 4 lati Ø 70 mm, in Acciaio HSS
70EHSS	Lama 6 lati Ø 70 mm, in Acciaio HSS
70CEXT	Lama circolare Ø 70 mm, in Acciaio Extra
70DHSS	Lama 10 lati Ø 70 mm, in Acciaio HSS
70SHSSTF	Lama 4 lati Ø 70 mm, in Acciaio HSS rivestita in Teflon®
70EHSSTF	Lama 6 lati Ø 70 mm, in Acciaio HSS rivestita in Teflon®
70EMD	Lama 6 lati Ø 70 mm, in Metallo Duro Integrale

I dati tecnici sono indicativi e suscettibili di variazione senza preavviso

## 6. RUMORE PRODOTTO

Il livello di pressione acustica massima emessa dalle forbici elettriche OPTIMA 702 è pari a circa 60 dB (A).

La rilevazione del rumore aereo è stata effettuata secondo la norma UNI EN ISO 11202:2010. I livelli di rumorosità emessi dal dispositivo a varie distanze di rilievo (senza alcun sistema di filtrazione delle onde sonore) variano di pochi db (A)

### NOTA

Con riferimento al Testo Unico Sicurezza sul Lavoro D. Lgs. 81/08 suggeriamo ai titolari delle forbici elettriche OPTIMA 702 di verificare tale direttiva. E' obbligatorio l'uso di cuffie.

## 7. CAMPO DI APPLICAZIONI

Le forbici elettriche OPTIMA 702 sono state progettate, costruite ed assemblate per il taglio a mezzo di lame rotative di tessuti e materiali di ogni genere, non metallici, plastici o legnosi. L'attrezzatura non deve funzionare:

- in ambienti con atmosfere esplosive;
- in presenza di polvere fine o di gas corrosivi;
- su materiali bagnati o umidi;
- per tagliare materiali plastici, metallici e legnosi.

**L'uso delle forbici elettriche OPTIMA 702 per impieghi diversi da quanto sopra indicato è vietato e costituisce pericolo.**



dal 1946

## 8. AVVERTENZE PER L'USO

Per poter lavorare in sicurezza, si raccomanda di rispettare le avvertenze sotto riportate.

- La lavorazione deve avvenire rispettando tassativamente le norme di sicurezza del Paese in cui il dispositivo viene venduto.
- E' fatto **DIVIETO ASSOLUTO** di fumare durante le operazioni di installazione o di uso o di sistemazione delle forbici elettriche.
- Il cliente s'impegna a rispettare ed a fare rispettare dai propri dipendenti e dalle persone delle quali deve rispondere, tutte le norme di legge e i regolamenti vigenti in materia di sicurezza, prevenzione degli infortuni sul lavoro e igiene del lavoro.  
Il cliente assume pertanto l'obbligo di attenersi scrupolosamente a tutte le norme di leggi e regolamenti vigenti, nonché alle disposizioni particolari in vigore all'interno delle strutture sportive o pubbliche che il cliente dichiara di conoscere per averne ricevuto preventiva informazione.
- **Le forbici elettriche lavorano anche senza protezione di sicurezza. Tale protezione non deve MAI essere rimossa.**
- Verificare sempre la resistenza del materiale da tagliare e il tipo di lama che si sta utilizzando.
- Il cliente dovrà dotare il proprio personale oltre che dei dispositivi di protezione individuale necessari per l'esecuzione dei lavori, anche di quelli che potranno essere prescritti dal costruttore in relazione a condizioni di rischio specifiche dell'impianto e o dell'area presso la quale il suddetto personale si trovi ad operare.
- Un solo operatore deve impiegare le forbici elettriche stando sempre dietro all'impugnatura di guida. Non effettuare mai regolazioni con la lama in funzione o con la spina di corrente inserita.
- Porre sempre attenzione alla posizione del cavo elettrico prima che questo possa essere tranciato o danneggiato dalla lama.
- E' consentito il montaggio delle forbici elettriche OPTIMA 702 su macchine O.E.M. a patto che non ne venga in alcun modo modificata la struttura originale. In caso contrario, l'intervento deve essere certificato da Rasor®.

## 9. RISCHI RESIDUI

Nonostante le forbici elettriche siano sicure, gli operatori devono prestare attenzione ad evitare che si creino situazioni potenzialmente pericolose per la propria o altrui incolumità.

- ⊗ Alla fine delle operazioni di lavoro il motore può risultare caldo.
- ⊗ E' possibile far funzionare la lama di taglio con la protezione smontata.



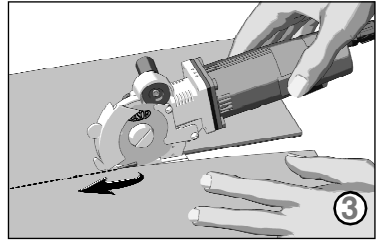
dal 1946



## 10. USO

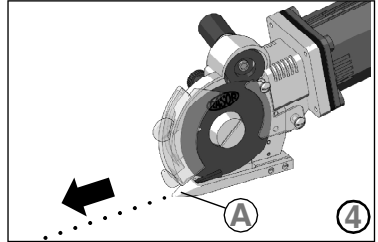
Per l'uso manuale delle forbici elettriche procedere come segue:

- 1) Predisporre su un tavolo il materiale da tagliare;
- 2) Collegare le forbici all'alimentazione elettrica;
- 3) Portare il materiale al di sopra del piedino di taglio;
- 4) Attivare il pulsante di avviamento (vedi figura 3);
- 5) Spingere le forbici elettriche nella direzione voluta, cercando di tenere il materiale di fronte ad esse tensionato il più possibile, evitando che si arricci nella parte frontale delle forbici.



### NOTA

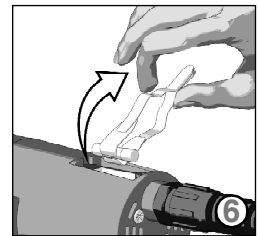
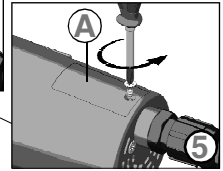
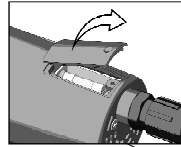
La spinta sulle forbici elettriche deve essere il più uniforme possibile. Per poter eseguire con precisione tagli lineari (e seguire percorsi predeterminati), si consiglia, inoltre, di impiegare il puntale a freccia (vedi punto "A" in fig.4)



## 11. SOSTITUZIONE DEL FUSIBILE MOTORE

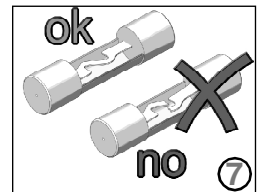
Per poter sostituire il fusibile del motore procedere come segue:

- 1) Scollegare la forbice dall'alimentazione elettrica;
- 2) Rimuovere la vite dallo sportellino del fusibile (vedi punto "A" figura 5);
- 3) Estrarre il fusibile in vetro tramite l'apposita pinzetta in dotazione (vedi figura 6);
- 4) Verificarne l'integrità (vedi figura 7) ed eventualmente installare un nuovo fusibile controllando che abbia il corretto amperaggio;
- 5) Richiudere lo sportellino e serrare la vite a fondo.



### ATTENZIONE

Non utilizzare mai le forbici con lo sportellino del fusibile aperto. Rischio shock elettrico.

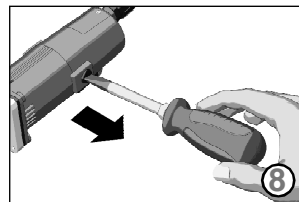


**RASOR**<sup>®</sup>

## 12. SOSTITUZIONE DELLE SPAZZOLE MOTORE

IT  
10

Le forbici elettriche modello OPTIMA 702 sono dotate di un motore a magneti permanenti ad elevata potenza e coppia motrice. E' quindi necessario verificare periodicamente l'usura dei carboncini, in modo tale da non compromettere il funzionamento e la durata nel tempo del motore. Mediante un cacciavite a taglio piatto, svitare i cappellotti situati sulla calotta (vedi figura 8); sfilare i carboncini, controllarne l'usura ed eventualmente, procedere alla loro sostituzione. Rimontare i due cappellotti assicurandosi di tenerli perfettamente verticali ed avvitarli fino in fondo solo quando si è sicuri di aver trovato la giusta imboccatura.



**Nota:** La spazzola deve essere inserita con la parte nera rivolta verso l'interno del motore.

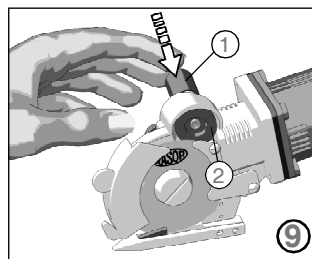
**Nota:** Una leggera differenza di consumo tra le due spazzole è del tutto normale in un motore a magneti permanenti. Tuttavia, nel caso la differenza fosse eccessiva, è necessario rivolgersi ad un centro specializzato per un controllo di tutto l'apparecchio.

### ATTENZIONE

Prima di effettuare qualsiasi operazione sulle forbici elettriche, assicurarsi che sia staccata la spina di alimentazione.

## 13. AFFILATURA DELLA LAMA

Dopo alcune ore di utilizzo continuativo delle forbici elettriche, o qualora le stesse dovessero perdere la capacità di taglio, è necessario procedere all'affilatura della lama. Per eseguire tale operazione, avviare la lama e premere il pulsante "1", (come indicato in figura 9), per 3-4 secondi. Ripetere l'operazione 2-3 volte.



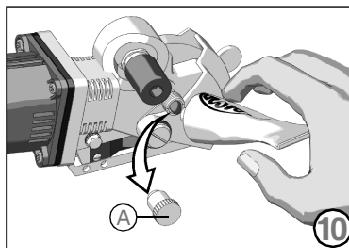
Qualora il processo di affilatura non risultasse efficace, verificare l'usura della mola smeriglio "2" (vedi figura 9). Qualora la mola "2" risultasse troppo consumata o sporca, provvedere alla sostituzione della stessa smontando la lama con l'apposito utensile.

### ATTENZIONE

Il pulsante di affilatura può essere premuto solamente se la protezione mobile anteriore è completamente abbassata.

## 14. LUBRIFICAZIONE

Ogni 3-4 giorni di utilizzo della macchina è necessario effettuare la lubrificazione della coppia ingranaggi. Per praticare tale operazione, rimuovere il tappo di protezione "A" posto sulla testa delle forbici elettriche e riempirlo del grasso fornito in dotazione. Riavvitare il tappo "A" per pochi giri. Avvitare di qualche giro il tappo "A" ogni 2-3 ore di utilizzo della macchina (vedi figura 10). Riempire nuovamente il tappo una volta avvitato fino in fondo.



### ATTENZIONE

La lama non deve mai essere sporca di grasso od olio.

 RASOR<sup>®</sup>

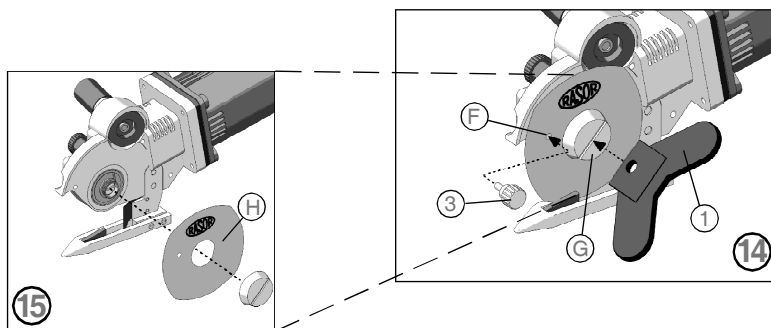
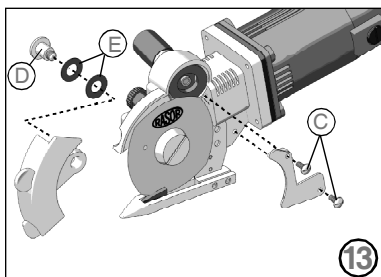
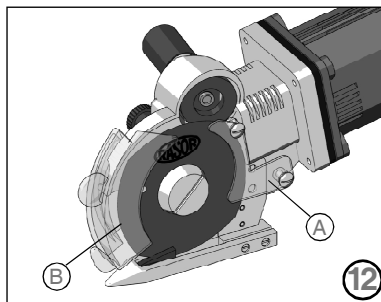
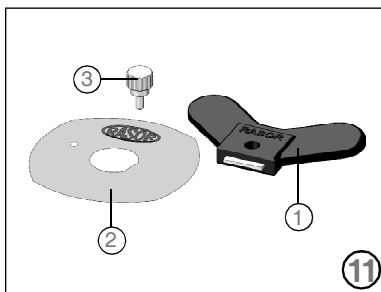
dal 1946

## 15. SOSTITUZIONE DELLA LAMA

Qualora la lama non fosse più in grado di tagliare (anche dopo aver ripetuto più volte l'operazione di affilatura) è necessario sostituirla. Per effettuare tale processo, impiegare la chiave a farfalla "1" e il punzone "3" (indicati in figura 11).

Per la sostituzione procedere come segue:

- 1) Dotarsi di guanti di protezione conformemente al D.Lgs. 81/08;
- 2) Rimuovere la protezione di sicurezza posteriore fissa "A" (vedi figura 12) svitando le due viti a taglio "C" mediante un cacciavite (non fornito dal fabbricante) come indicato in figura 13.
- 3) Rimuovere la protezione di sicurezza anteriore mobile "B" (vedi figura 12) svitando il perno "D" e sfilando le due rondelle "E" come indicato in figura 13.
- 4) Inserire il punzone "3" (vedi figura 11) nel foro "F", in modo da poter bloccare la lama (il foro sulla lama deve coincidere con quello sulla struttura).
- 5) Impiegare la chiave a farfalla "1" per svitare il dado "G" (vedi figura 14) e rimuovere la lama "H" (vedi figura 15).
- 6) Sostituire la lama usurata con una nuova "2", prestando attenzione a centrare la lama sull'ingranaggio, nella posizione corretta, e ricordarsi di montarla con il lato che riporta la scritta **RASOR** verso l'esterno delle forbici elettriche.
- 7) Rimontare il tutto ed effettuare alcune prove di taglio e affilatura.



## 16. RISOLUZIONE DEI PROBLEMI

✕ PROBLEMA

⇒ SOLUZIONE

IT  
12

**Il tessuto non viene tagliato o si incastra tra la lama e la controlama**

**Verificare che lama e controlama siano a contatto**

**Verificare il tipo di tessuto**

**Affilare la lama**

**Verificare lo spessore del tessuto**

**Verificare la compatibilità tra lama e tessuto**

**Verificare che il motore giri correttamente**

**Ridurre la velocità di avanzamento**

**Verificare l'integrità della controlama**

**La forbice elettrica è rumorosa**

**Effettuare la lubrificazione**

**Smontare la lama e rimuovere i residui di materiale**

**Verificare l'usura della coppia ingranaggi**

**La forbice elettrica si avvia lentamente, funziona a intermittenza o non si avvia**

**Verificare il fusibile di protezione mediante un tester**

**Verificare i collegamenti elettrici**

**Controllare le spazzole motore**

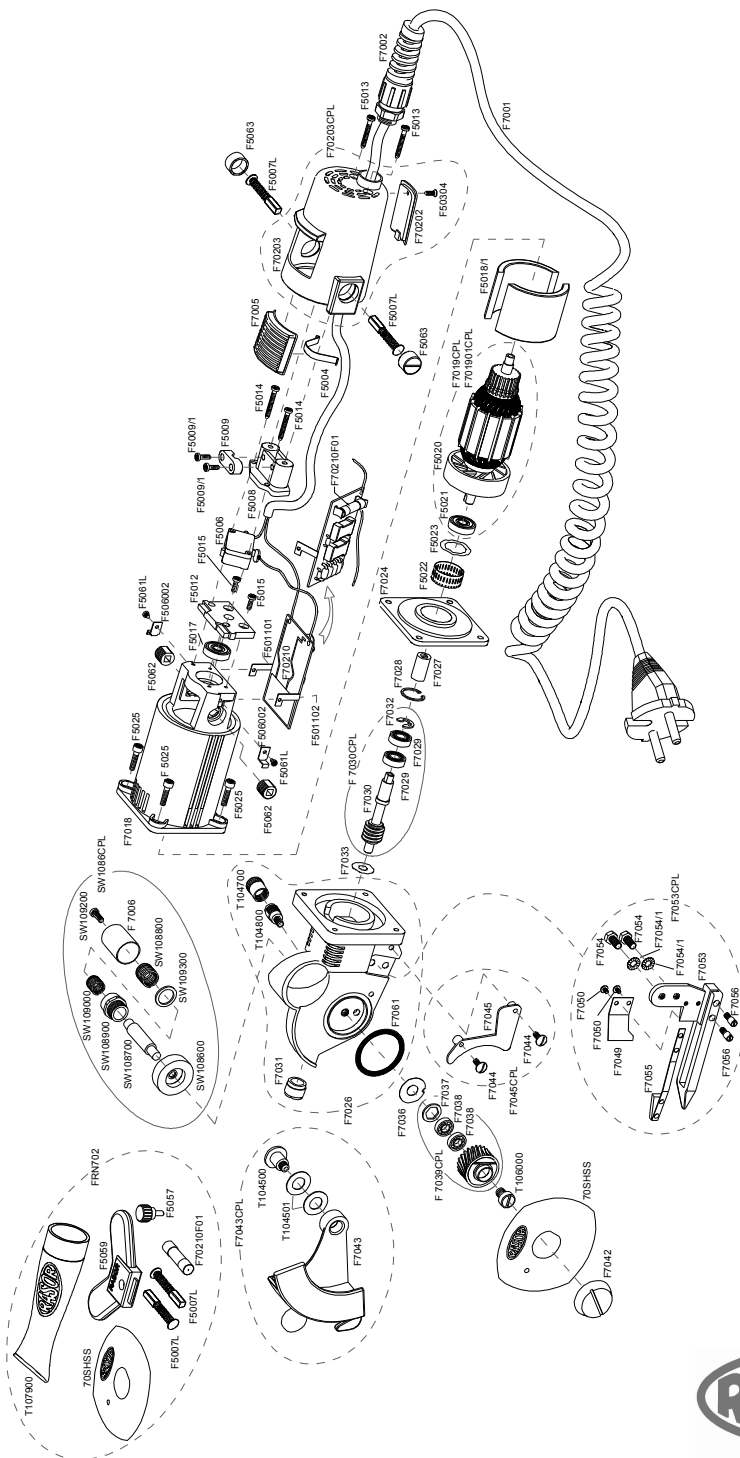
**Controllare il cavo di alimentazione**

## 17. ELENCO RICAMBI / ESPLOSO DI MONTAGGIO

CODICE	DESCRIZIONE	CODICE	DESCRIZIONE	CODICE	DESCRIZIONE	CODICE	DESCRIZIONE
70SHSS	LAMA 4-LATI Ø 70 mm, ACCIAIO H.S.S.	F 5057	PUNZONE BLOCCALAMA	F 7028	ANELLO DI CHIUSURA	F 7054/1	RONDELLA DENTATA
F 5004	MOLLETTA PULSANTE	F 5059	CHIAVE MONTAGGIO/SMONTAGGIO LAMA	F 7029	CUSCINETTO VITE SENZA FINE mm 10x22x6	F 7055	CONTROLAMA IN WIDIA CON MOLLA
F 5006	PULSANTE UNIPOLARE DI ACCENSIONE	F 506002	MOLLETTA CONTATTO SPAZZOLE	F 7030	VITE SENZA FINE - MOD. 1	F 7056	VITE FISS. CONTROLAME
F 5007L	CARBONCINO MOTORE SERIE LUNGA	F 5061L	VITE FISSAGGIO CONTATTI	F 7030CPL	VITE SENZA FINE COMPLETA - MOD. 1	F 7061	FELTRO SOTTOLAMA
F 5008	PIASTRINA FISS. INTERRUETTORE	F 5062	PORTACARBONCINO	F 7031	BRONZINA ANTIFRIZIONE	FRN702	SET ACCESSORI COMPLETO OPTIMA 702
F 5009	CAVALLOTTO FISSACAVO	F 5063	CAPELLOTTO PORTASPAZZOLE	F 7032	ANELLO SEGER	SW108600	SMERIGLIO GRANA MEDIA
F 5009/1	VITE FISS. CAVALLOTTO	F 7001	CAVO DI ALIMENTAZIONE A SPIRALE	F 7033	RONDELLA ONDULATA DI RASAMENTO	SW1086CPL	GRUPPETTO SMERIGLIO COMPLETO
F 501101	TERMINALE CONTATTO DX	F 7002	PASSACAVO A SPIRALE	F 7036	RONDELLA DI RASAMENTO	SW108700	PERNO SMERIGLIO
F 501102	TERMINALE CONTATTO SX	F 7005	LEVA PULSANTE	F 7037	GHIERA CORONA INGRANAGGIO	SW108800	MOLLA SMERIGLIO Ø 11 mm
F 5012	PIASTRINA FISS. CUSCINETTO	F 7006	CAPELLOTTO SMERIGLIO	F 7038	CUSCINETTO CORONA INGRANAGGIO	SW108900	BUSSOLA FILETTATA
F 5013	VITE FISS. CALOTTA MOTORE	F 7018	CARCASSINA MOTORE CON MAGNETI	F 7039CPL	CORONA INGRANAGGIO COMPLETA	SW109000	MOLLA SMERIGLIO Ø 6 mm
F 5014	VITE FISS. PIASTRINA INTERRUETTORE	F 701901CPL	INDOTTO COMPLETO 110 V	F 7042	GHIERA FISSALAMA	SW109200	VITE FISS. CAPELLOTTO SMERIGLIO
F 5015	VITE FISS. PIASTRINA CUSCINETTO	F 7019CPL	INDOTTO COMPLETO 220 V	F 7043	CARTER PROTEZIONE ANTERIORE	SW109300	RONDELLA ACCIAIO
F 5017	CUSCINETTO MOTORE mm 5x16x5	F 70202	COPERCHIO FUSIBILE	F 7043CPL	SET PROTEZIONE ANTERIORE	T104500	VITE FISS. CARTER ANTERIORE
F 5018/1	COPIA MAGNETI PERMANENTI	F 70203	CALOTTA MOTORE CON FORO	F 7044	VITE FISS. CARTER PROTEZIONE POSTERIORE	T104501	COPIA RONDELLE BOMBATE
F 5020	VENTOLA	F 70203CPL	CALOTTA MOTORE CON SPORTELLINO E VITE	F 7045	CARTER PROTEZIONE POSTERIORE	T104700	CAPELLOTTO GRASSATORE
F 5021	CUSCINETTO MOTORE 6x19x6	F 70210	CIRCUITO ELETTRONICO CON FUSIBILE	F 7045CPL	SET PROTEZIONE POSTERIORE	T104800	GRASSATORE
F 5022	MOLLA FISSAGGIO CUSCINETTO	F 70210F01	FUSIBILE 1.25 A	F 7049	MOLLETTA FERMAFILO	T106000	VITE SINISTRA FISS. CORONA INGRANAGGIO
F 5023	ANELLO DI COMPENSAZIONE	F 7024	FLANGIA DI CHIUSURA	F 7050	VITE FISS. MOLLETTA FERMAFILO	T107900	GRASSO LUBRIFICANTE
F 5025	VITE FISS. COPERCHIO MOTORE	F 7026	SUPPORTO MOTORE COMPLETO	F 7053	PIEDINO SALDATO		
F 50304	VITE FISS. COPERCHIO FUSIBILE	F 7027	GIUNTO	F 7054	VITE FISS. PIEDINO		



dal 1946



dal 1946

---

## GARANZIA

Le forbici elettriche Rasor® Elettromeccanica S.r.l. sono garantite per 12 mesi dalla data riportata nell'ultima pagina di questo manuale, salvo diversi accordi scritti.

La garanzia copre tutti i difetti di materiali e di fabbricazione e prevede la sostituzione di parti di ricambio o la riparazione dei pezzi difettosi esclusivamente a nostra cura e presso la nostra officina. In caso di reso per riparazione in garanzia, **il cliente è obbligato a spedire a Rasor® sempre le forbici complete. Non verranno accettate riparazioni in garanzia su singoli componenti guasti.**

Il materiale in riparazione dovrà essere inviato in PORTO FRANCO.

A riparazione avvenuta, il dispositivo sarà inviato in PORTO ASSEGNATO al Cliente.

La garanzia non prevede l'intervento di nostri tecnici sul luogo di impiego delle forbici elettriche, né il loro smontaggio.

Nel caso in cui, per esigenze pratiche, dovesse essere inviato un nostro tecnico, la prestazione di manodopera sarà fatturata ai prezzi correnti, più eventuale trasferta e spese di viaggio.

Sono esclusi dalla garanzia:

- ☞ guasti causati da utilizzo o montaggio non corretti,
- ☞ guasti causati da agenti esterni,
- ☞ guasti causati da incuria o scarsa manutenzione,
- ☞ le lame e i prodotti di normale usura.

LA GARANZIA DECADE:

- ☞ in caso di morosità o altre inadempienze contrattuali,
- ☞ qualora fossero fatte, senza nostro consenso, riparazioni o modifiche alle nostre forbici elettriche,
- ☞ qualora il n° di matricola venisse manomesso o cancellato,
- ☞ qualora il danno venisse causato da un utilizzo scorretto, così come da cattivo trattamento quali colpi, cadute ed altre cause non attribuibili a condizioni normali di funzionamento,
- ☞ qualora il dispositivo risultasse smontato, manomesso o riparato da personale non autorizzato da Rasor® Elettromeccanica S.r.l.,
- ☞ nel caso in cui le forbici elettriche venissero impiegate per scopi diversi da quelli indicati nel presente manuale.

Le riparazioni effettuate in garanzia non interrompono la durata della stessa.

**Per ogni controversia il Foro Competente è quello di Milano.**

Vi ringraziamo anticipatamente dell'attenzione che presterete a questo manuale e Vi invitiamo a segnalarci eventuali suggerimenti che riterrete necessarie per renderlo più completo.

---

DICHIARAZIONE DI CONFORMITÀ



Dichiariamo sotto la nostra responsabilità che il dispositivo qui di seguito specificato è del tutto conforme ai requisiti della Direttiva Macchine 2006/42/CE, Compatibilità Elettromagnetica 2004/108/CE e CEI EN 60204-1, direttiva 2002/44/CE (D.Lgs. 187 del 19/08/2005) ed alle normative tecniche UNI EN 414:2002, UNI EN ISO 12100:2010.

Le prove di rumorosità sono state effettuate in accordo con la Norma UNI EN ISO 11202:2010.

Le forbici elettriche OPTIMA 702 sono state realizzate nel rispetto delle norme di buona tecnica.

Dichiariamo inoltre che i Beni in questione sono conformi alla normativa vigente in materia di sicurezza e igiene del lavoro applicabile al materiale stesso ai sensi del Decreto Legislativo n°81/08, mentre non rientra nei Beni contemplati nell'allegato IV della Direttiva Macchine 2006/42/CE.

1. Categoria: **FORBICI ELETTRICHE**
2. Costruttore: **RASOR® ELETTROMECCANICA S.R.L.**
3. Tipo: **OPTIMA 702**
4. Numero serie: .....
5. Anno di costruzione: .....
6. Paese di fabbricazione: **ITALIA**
7. Dati supplementari: .....

**RASOR ELETTROMECCANICA S.R.L.**  
*CUTTING EQUIPMENTS*

Scadenza garanzia:

12 mesi data fattura o scontrino fiscale

  
\_\_\_\_\_  
(Firma)



