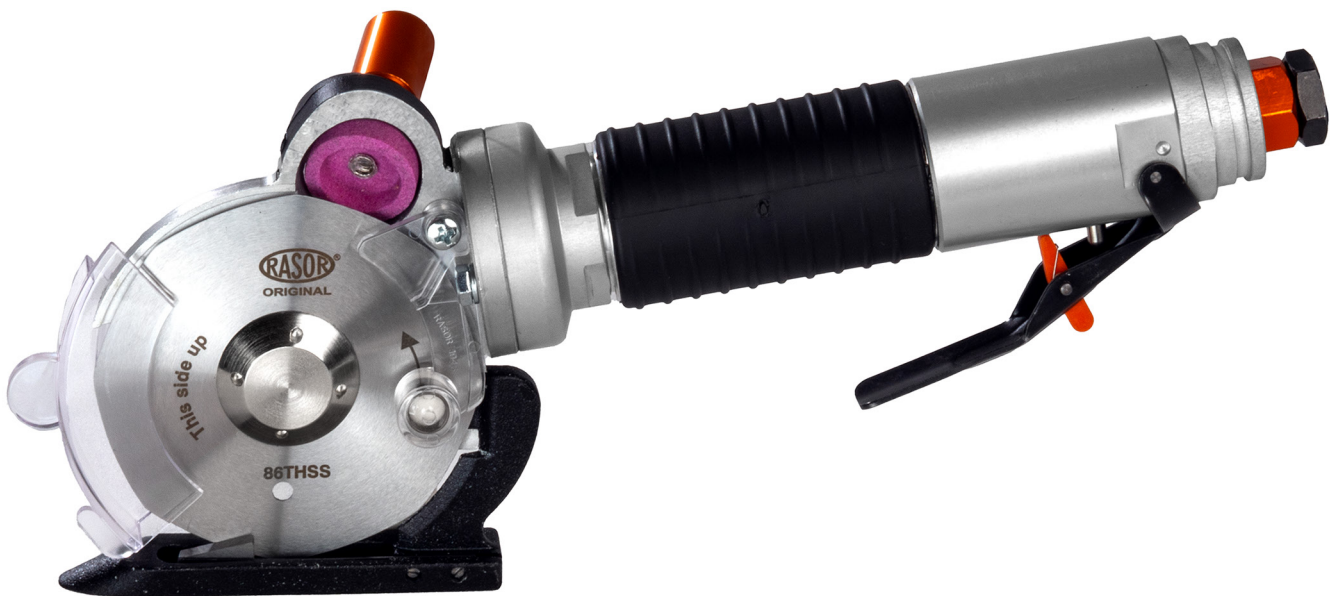


RASOR®

1946

PNEUMATISK SAKS

FP862M



BRUGS- OG VEDLIGEHOLDELSESMANUAL

Læs manualen grundigt før apparatet tages i brug og opbevar den sammen med produktet.

OVERSÆTTELSE AF ORIGINALE OG FULDSTÆNDIGE INSTRUKTIONER

BETYDNINGEN AF ADVARSELS- OG FARESMBOLER

Sikkerhedsanvisninger, hvis manglende overholdelse kan medføre fysisk skade, er angivet med følgende symboler:



PAS PÅ FARE

Angiver indgreb, som, hvis de ikke udføres korrekt, kan forårsage ulykker af generel karakter eller kan medføre funktionsfejl eller beskadigelse af apparatet og/eller materialer; de kræver derfor særlig opmærksomhed og passende forberedelse.



PAS PÅ ELEKTRISK FARE

Angiver indgreb, som, hvis de ikke udføres korrekt, kan forårsage ulykker af elektrisk karakter eller kan medføre funktionsfejl eller beskadigelse af apparatet og/eller materialer; de kræver derfor særlig opmærksomhed og passende forberedelse.



DET ER FORBUDT AT

Til at angive indgreb, der IKKE må udføres.

CE - OVERENSSTEMMELSESERKLÆRING

PRODUKT FREMSTILLET AF: RASOR ELETTROMECCANICA SRL

Via Giannetto Mattei, 41/43 - 20044 Arese- (MI) - ITALY

Model: FP862M

Rasor Elettromeccanica S.r.l. erklærer på eget ansvar, at ovennævnte produkter, som denne erklæring vedrører, er i overensstemmelse med direktiverne om tilnærmelse af EØF-medlemsstaternes lovgivning om:

- Maskiner 2006/42/EF;
- Elektromagnetisk kompatibilitet 2014/30/EU
- RoHS-direktiv 2011/65/EU
- Standard CEI EN 62841-1
- Standard IEC 62841-2-2

Milano, 24/06/2024.

Ing. Lorenzo Spinelli
CEO

INDEKS

1	GENERELT	3
1.1	Vigtige sikkerhedsoplysninger	3
1.1.1	Generelle advarsler	3
1.2	Forbud	4
1.3	Håndtering og opbevaring	4
1.4	Grænser for anvendelse	4
1.5	Tekniske specifikationer	4
1.6	Støj	4
1.7	Ansvarsbegrænsning	4
1.8	Identifikationsdata	4
1.9	Pakkens indhold	5
1.10	Beskrivelse af apparatet	5
2	BRUG	6
2.1	Manuel tilstand	6
2.2	Trykmåler (ekstraudstyr)	7
3	VEDLIGEHOLDELSE	7
3.1	Slibning af klingen	7
3.2	Smøring	7
3.3	Udskiftning af klingen	8
3.3.1	Tilgængelige klinger	8
3.4	Eventuelle fejl og mulige årsager/løsninger	9
4	RESERVEDELE	9
5	BORTSKAFFELSE	10
5.1	Bortskaffelse når produktet tages ud af brug	10
6	GARANTI	10

1 GENERELT

1.1 Vigtige sikkerhedsoplysninger

1.1.1 Generelle advarsler

- Følgende vejledning skal opbevares af brugeren af produktet, som skal følge den nøje, da forkert brug af apparatet kan medføre skader på personer, produkt og ejendom, hvilket fritager **Rasor Elettromeccanica S.r.l.** for ethvert ansvar.
- Følgende vejledning skal altid ledsage det produkt, som den vedrører, og skal opbevares på et sted, som er tilgængeligt for brugerne, så de kan læse den.
- Enhver reproduktion, selv delvis, af illustrationer eller tekst i denne vejledning er forbudt. **Rasor Elettromeccanica S.r.l.** forbeholder sig ret til at ændre dokumentationen uden varsel.



PAS PÅ FARE

Produktet må kun igangsættes og anvendes, hvis alle sikkerhedsanvisninger i denne vejledning er blevet fulgt. Manglende overholdelse af oplysningerne i denne vejledning eller indgreb på produktet, der ikke udføres af vores kvalificerede teknikere, medfører, at garantien bortfalder og at producenten fritages for ethvert ansvar i tilfælde af personskade, skade på ejendom eller skade på selve produktet.



PAS PÅ FARE

Før ibrugtagning skal man kontrollere, at de pneumatiske og mekaniske dele er i god stand. Børn må ikke lege med produktet. Rengøring og vedligeholdelse af apparatet, som skal udføres af brugeren, må ikke udføres af børn, hvis de ikke er overvåget. Brug kun originale reservedele, der leveres af Rasor Elettromeccanica S.r.l. Alle nødvendige indgreb (vedligeholdelse eller reparation) skal udføres af kvalificeret personale efter at strømforsyningen er fjernet, for at undgå utilsigtet start, som kan forårsage skade på mennesker eller ting. Det er ikke tilstrækkeligt at slukke produktet. Brugeren skal nøje overholde de gældende regler for forebyggelse af ulykker i landet og skal anvende tilstrækkelige beskyttelsesanstaltninger ved brug og vedligeholdelse af produktet.



PAS PÅ FARE

Det er især vigtigt at holde produktet uden for børns og kæledyrs rækkevidde. Produktet skal anvendes indendørs, væk fra varme, væske og fugt. Produktet må kun rengøres med en tør klud, efter at det er blevet afbrudt fra strømforsyningen. Brug ikke løstsiddende tøj eller tilbehør, der kan udgøre en risikokilde under normale arbejdsopgaver. Det er **obligatorisk** at bruge beskyttelseshandsker og beskyttelsesbriller under normalt arbejde. Brug produktet til at klippe helt tørre materialer.



PAS PÅ FARE

Den pneumatiske saks fungerer også uden sikkerhedsbeskyttelse. Beskyttelsen må ALDRIG fjernes. Efter afsluttet arbejde kan metaldelene være varme.



PAS PÅ FARE

Vær altid opmærksom på luftslangens position, så den ikke bliver klippet over eller beskadiget af klingens.



PAS PÅ FARE

Det er tilladt at montere den pneumatiske saks **FP862M** på O.E.M.-maskiner, så længe den oprindelige opbygning ikke ændres på nogen måde. I modsat fald skal indgrebet certificeres af Rasor Elettromeccanica S.r.l.



PAS PÅ FARE

Den pneumatiske saks **FP862M** er udstyret med en dobbelt sikkerhedsknap, der består af et greb og en skralde i håndtaget: Skralden forhindrer utilsigtet aktivering af tænd/sluk-knappen, grebet starter klipperen. **Fjern aldrig skralden.**

1.2 Forbud



DET ER FORBUDT AT

- Det er FORBUDT at foretage modifikationer eller ændringer på produktet og dets elektriske, pneumatiske og mekaniske forbindelser.
- Det er FORBUDT at fjerne dele af produktet.
- Det er FORBUDT at bruge produktet i miljøer med eksplosions- og/eller brandfare.

1.3 Håndtering og opbevaring

Produktet skal opbevares i den originale emballage på et overdækket, tørt sted, beskyttet mod varmekilder, snavs og fugt. Opbevaringstemperaturerne må variere fra -0° til + 55 °C.

1.4 Grænser for anvendelse

Alle Rasor Elettromeccanica-produkter testes før forsendelse til kunden for at sikre sikker og holdbar funktion. Produktet må kun anvendes til de formål, som det er beregnet til. Enhver anden anvendelse end den tilsigtede er forbudt og udgør en fare. Produktets maksimale driftstemperatur er 55 °C.

1.5 Tekniske specifikationer

Model	FP862M
Klingens diameter	86 mm, med modklinge i hård metal
Klingen er inkluderet	86THSS, 8 sider, HSS stål
Klinge-hastighed	1400 r.p.m.
Klippehøjde	25 mm
Effekt	400 W (ved driftstryk)
Driftstryk	maks. 6 bar* (±1 bar) med smurt luft
Luftforbrug	9 l/sek*
Nettovægt	1100 g
Samlet vægt (med emballage)	1995 g
Lydtryk	72 dB*
Minimum lysstyrke ved arbejde	200 LUX
Vibrationer ved start	<2,5 m/s ² *
Anvendelsestemperatur	0 - 55° C
Anvendelsesfugtighed	10 % ~ 95 % uden kondens

* de angivne data henviser til det anbefalede driftstryk på 6 bar

1.6 Støj

Det maksimale udsendte lydtrykniveau er ca. 60 dB (A). Registrering af luftbåren støj blev udført i henhold til standard UNI EN ISO 15744:2008. Støjniveauerne, der udsendes af anordningen ved forskellige måleafstande (uden lydølgefiltreringssystem), varierer med nogle få db (A).

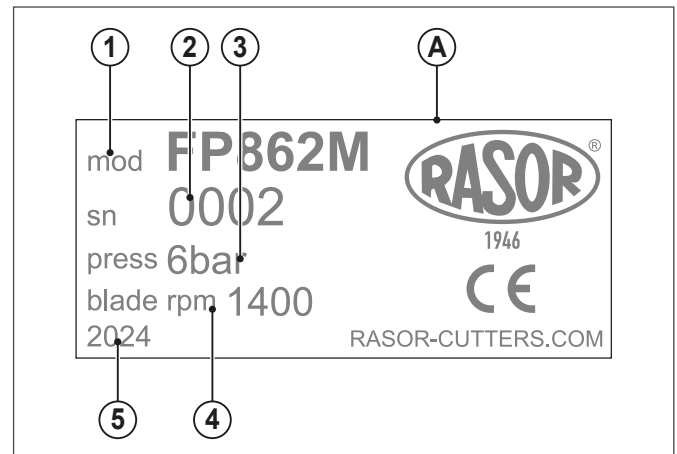
1.7 Ansvarsbegrænsning

Producenten fralægger sig ethvert ansvar for skader og funktionsfejl forårsaget af:

- manglende overholdelse af instruktionerne i denne manual
- ukorrekt udførte reparationer (brug af ikke-originale reservedele og tilbehør kan påvirke produktets funktion negativt)
- skader forårsaget af brugerens vilkårlige ændringer eller uautoriserede indgreb
- manglende vedligeholdelse
- strømforsyningsfejl
- skader eller mangler forårsaget af forkert brug
- brug af ukvalificeret eller ufaglært personale
- skader eller defekter, der skyldes manglende overholdelse af brugs- og vedligeholdelsesreglerne.

1.8 Identifikationsdata

FP862M er udstyret med en laseridentifikationsmærkning (A), som viser produktdata. Kontrollér, at produktet er forsynet med mærkningen, ellers skal man straks informere producenten og/eller forhandleren. Apparater uden mærkning må ikke anvendes, i modsat fald bortfalder producentens ansvar.

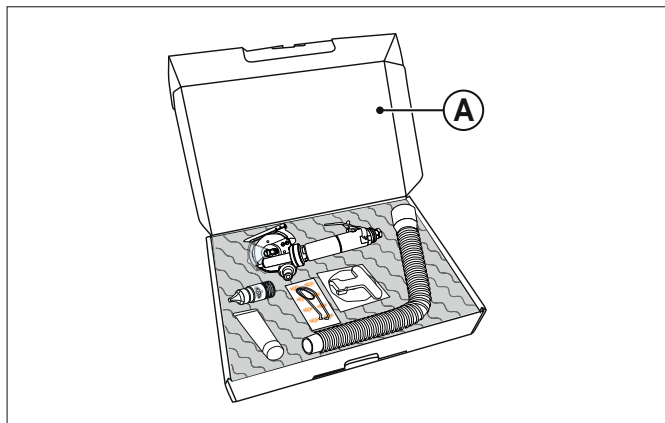


- 1 Model
- 2 Serienummer
- 3 Trykluftstryk
- 4 Klingens hastighed
- 5 Fremstillingsår

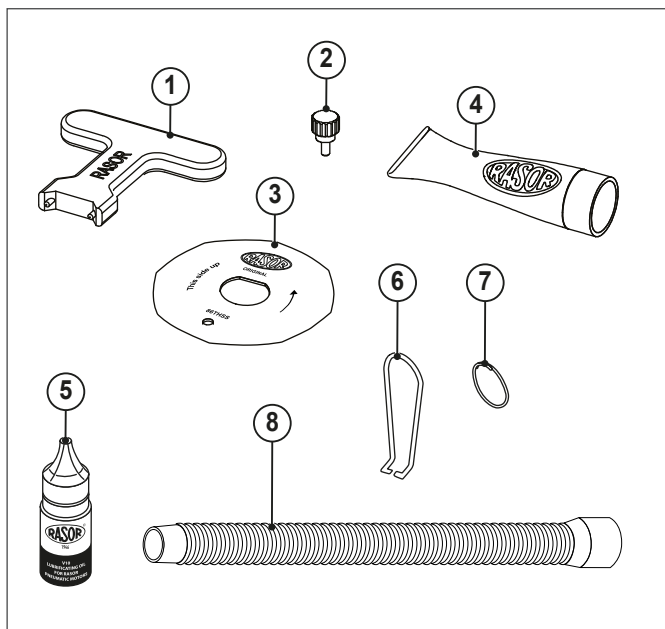
GENERELT

1.9 Pakkens indhold

FP862M leveres med tilbehør i en kuffert (A). Uden på emballagen finder du koden på det bestilte produkt og serienummeret.



Kassen indeholder også følgende tilbehør:



- 1 Butterfly-skruenøgle til afmontering/montering af klingen
- 2 Dorn til montering/demontering af klingen
- 3 8-sidet klinge
- 4 Tube med smørefedt
- 5 Smøreolie 30 ml
- 6 Håndtag til fastgørelse
- 7 Ring
- 8 Transportør/lyddæmperrør

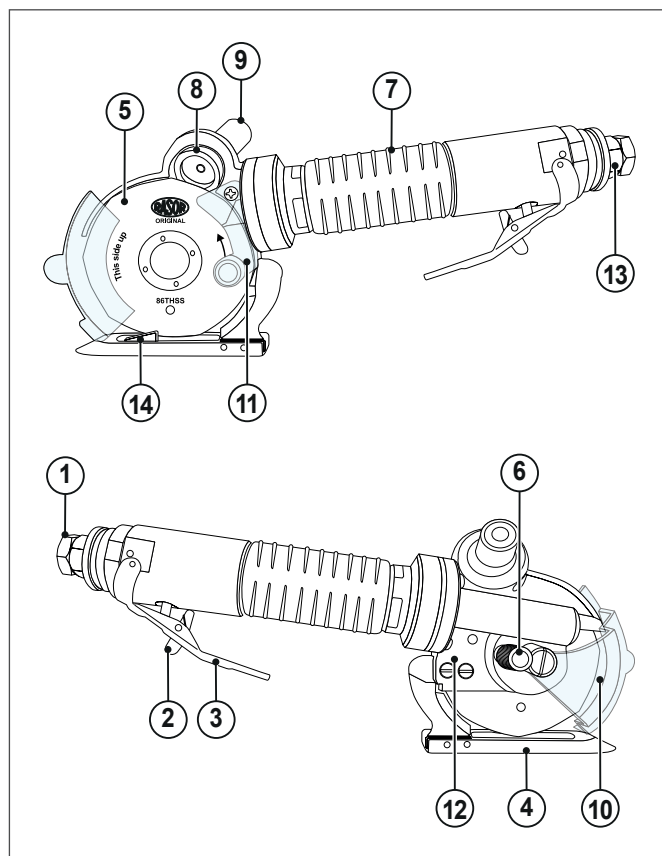
1.10 Beskrivelse af apparatet

Den pneumatiske saks **FP862M** er designet, fremstillet og monteret til at klippe stoffer og materialer af alle slags med de roterende klinger, **IKKE** metal, plastik eller træ.

Udstyret må ikke betjenes:

- i miljøer med eksplosiv atmosfære;
- i nærværelse af fint støv eller ætsende gasser
- til at skære i plast, metal eller træmaterialer.

Det er forbudt at bruge den pneumatiske saks FP862M til andre formål end dem, der er angivet ovenfor, og det udgør en fare.



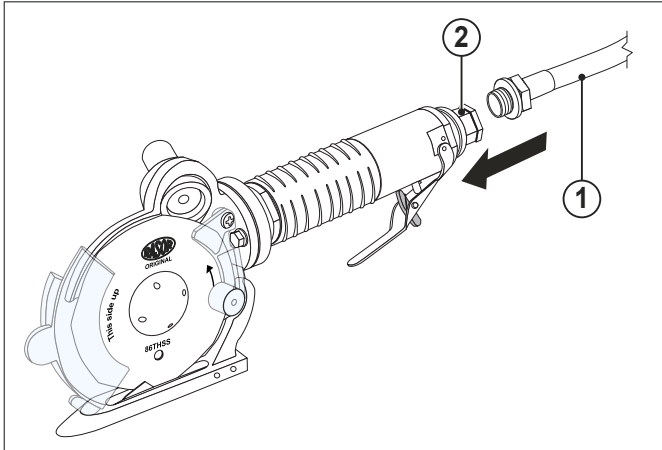
- 1 1/4"-gastilslutning til luftstik
- 2 Sikkerhedsspærre til aktivering af betjeningsgreb
- 3 Betjeningsgreb
- 4 Støttefod
- 5 Polygonal klinge
- 6 Oliefordeler
- 7 Pneumatisk motor
- 8 Slibemaskine
- 9 Knap til slibning
- 10 Klingens forreste beskyttelseskærm (mobil)
- 11 Klingens bagerste beskyttelseskærm (fast)
- 12 Motorstøtte
- 13 Lyddæmper
- 14 Modklinge

2 BRUG

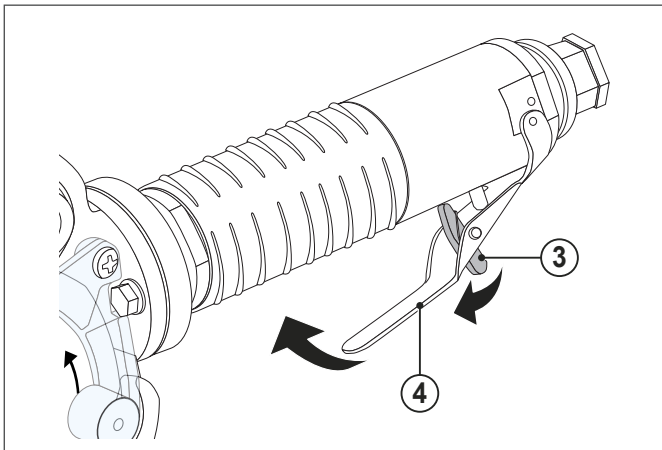
2.1 Manuel tilstand

Ved manuel brug af den pneumatiske saks skal man gøre som følger:

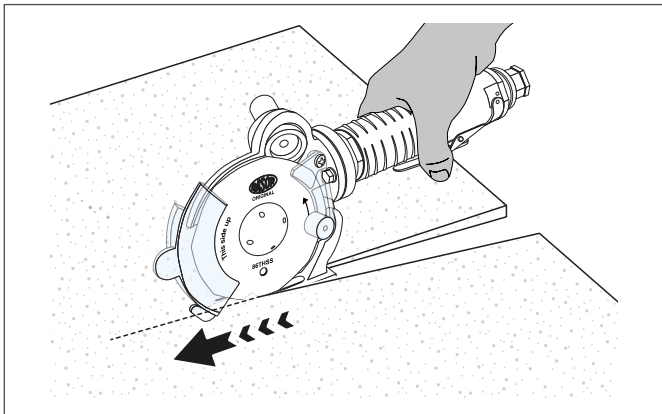
- Læg materialet, der skal klippes, på et bord;
- Tilslut luftslangen (1) i lynkoblingen (2) (medfølger ikke);



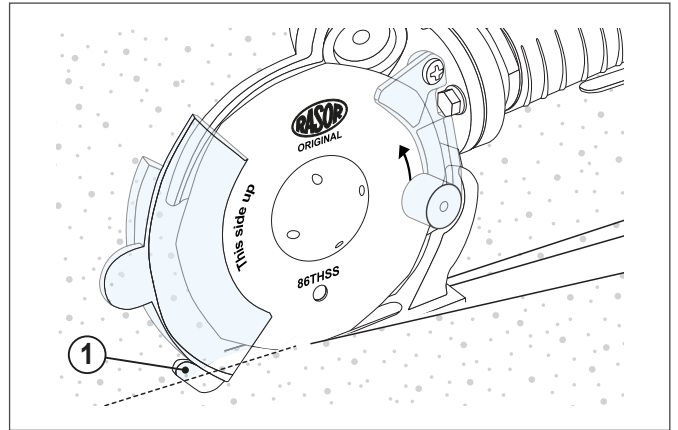
- Justér trykmåleren til 6 bar (ekstraudstyr);
- Placer materialet over skærefoden
- Flyt sikkerhedsspærreren (3) og tryk på startgrebet (4);



- Skub den pneumatiske saks i den ønskede retning, idet du forsøger at holde materialet foran saksen så spændt som muligt og undgå at det krøller foran saksen.



For at kunne foretage præcise lineære snit og følge forudbestemte baner anbefales det at bruge spidsen (1) som reference.



ADVARSLER

Trykket på den pneumatiske saks skal være så jævnt som muligt.

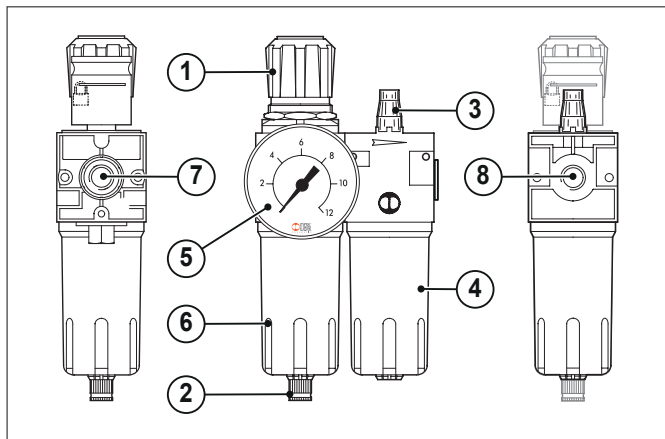
VEDLIGEHOJDELSE

2.2 Trykmåler (ekstraudstyr)

Den pneumatiske saks skal forsynes med tør, smurt luft ved et tryk på maks. 6 bar.

Rasor Elettromeccanica S.r.l. leverer et "reduktionsenhedsfilter med trykmåler", der allerede er kalibreret med den mængde olie, der skal udledes.

Enheden består af:



- 1 Trykbegrænser
- 2 Kondensatudledningsventil
- 3 Dråbesmøringsanordning
- 4 Oliebeholder
- 5 Trykmåler
- 6 Kondensbeholder
- 7 Fitting til hurtigkoblingsforbindelse fra netværk
- 8 Fitting til hurtigkoblingsforbindelse til saks.

Vedrørende brug og vedligeholdelse henvises til det instruktionsark, der følger med filteret.

3 VEDLIGEHOJDELSE

3.1 Slibning af klingen

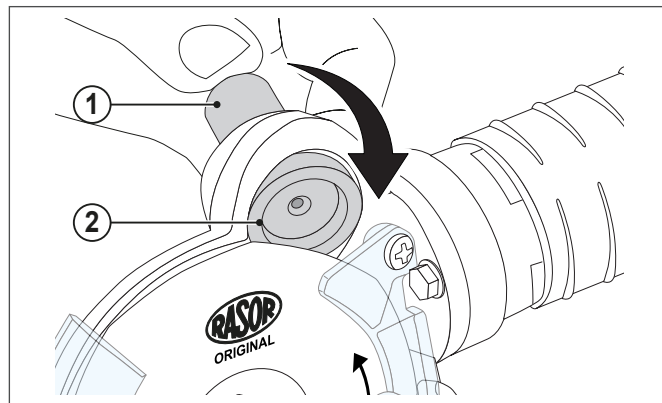
Efter flere timers kontinuerlig brug af den pneumatiske saks, eller hvis saksen mister sin skæreevne, skal klingen slibes.

Dette gøres ved at starte klingen og trykke på slibeknappen (1) i 3-4 sekunder.

Gentag proceduren 2-3 gange.

Hvis slibehjulet (2) er slidt, skal man kontrollere, om slibehjulet (2) er slidt.

Hvis slibehjulet (2) er for slidt eller snavset, skal man udskifte det ved at afmontere klingen med det relevante værktøj.



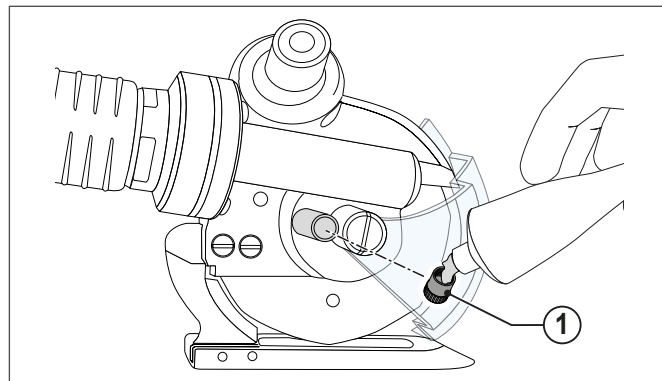
3.2 Smøring

Det er nødvendigt at smøre tandhjulsparet hver 2-3 dages brug af maskinen.

Før at udføre smøring skal man fjerne beskytteshætten (1) på den pneumatiske saks hoved og fylde den med det medfølgende smørefedt.

Skrue hætten (1) på igen et par omgange.

Stram hætten (1) et par omgange.



PAS PÅ

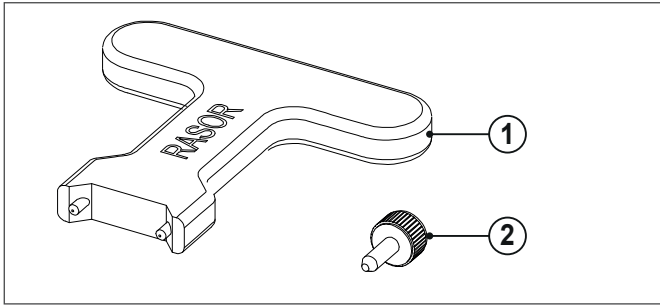


Klingen må aldrig være snavset med fedt eller olie.

3.3 Udskiftning af klingen

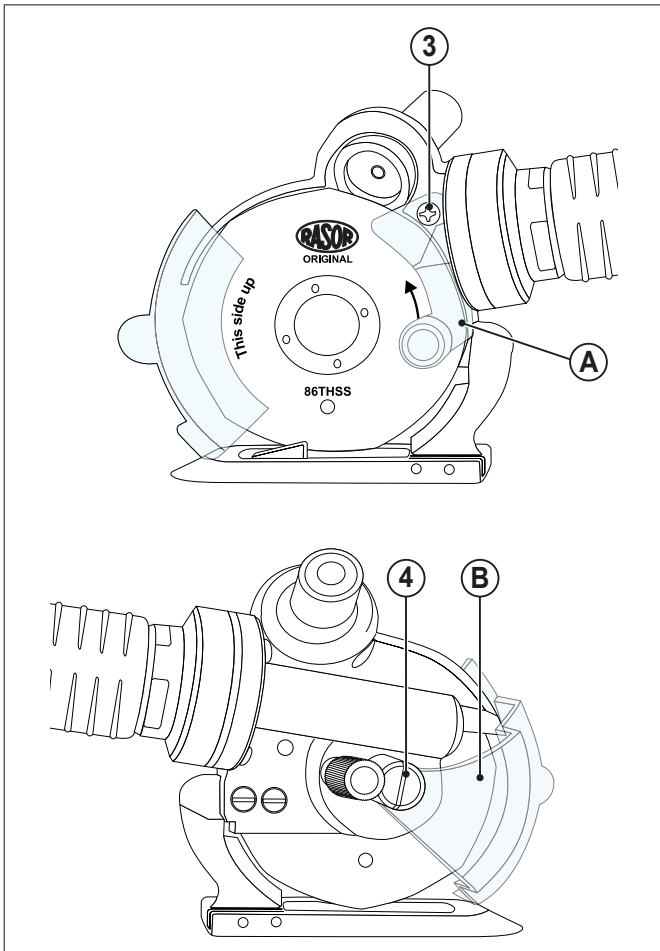
Hvis klingen ikke længere kan skære (selv efter gentagne slibninger), skal den udskiftes.

Man skal bruge butterflynøglen (1) og klingebløkeringsdornen (2) til dette indgreb.

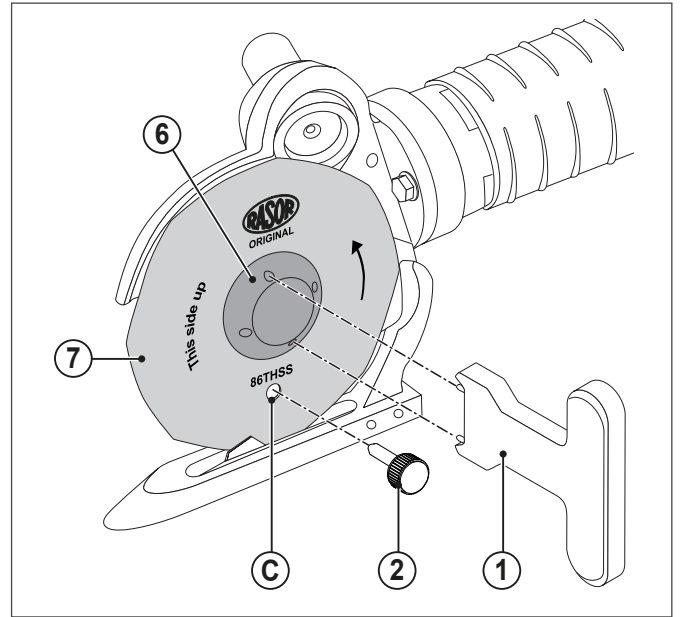


Fremgangsmåden til udskiftning er som følger:

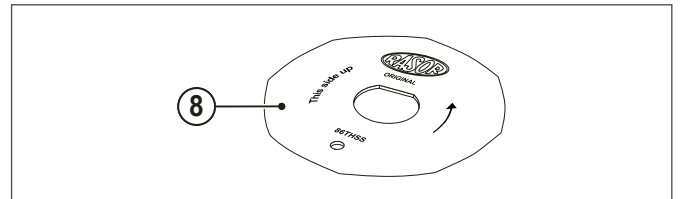
- 1 Afbryd trykluft fra maskinen;
- 2 Bær beskyttelsehandsker i overensstemmelse med lovdekret 81/08
- 3 Skru skruen (3) ud og fjern den bagerste beskyttelse (A);
- 4 Skru skruen (4) ud og fjern skærmen til beskyttelse af klingens (B);



- 5 Sæt dornen (2) ind i hullet (C), så klingens kan låses;
- 6 Sæt butterflynøglen (1) på ringmøtrikken, der fastholder klingens (6), skru ringmøtrikken af og fjern klingens (7);



- 7 Udskift den slidte klingens med en ny (8) af samme størrelse og tekniske egenskaber, idet man skal sørge for at centrere klingens på tandhjulet i den korrekte position. Monter klingens, så teksten er synlig;



- 8 Saml den igen og udfør nogle klipnings- og slibepøver.

3.3.1 Tilgængelige klingens

KODE	BESKRIVELSE
86THSS	Ottekantet klingens i HSS-stål
86PHSS	Femkantet klingens i HSS-stål
86THSSTN	Ottekantet klingens i HSS-stål med TIN overfladisk hærkning
86THSSTF	Ottekantet klingens i HSS-stål belagt med Teflon®
86PHSSTF	Femkantet klingens i HSS-stål belagt med Teflon®

De tekniske data er vejledende og kan ændres uden varsel.

RESERVEDELE

3.4 Eventuelle fejl og mulige årsager/løsninger

FEJL	LØSNING
Stoffet klippes ikke eller sidder fast mellem klingens og modklingen	Kontroller, at klingens og modklingen er i kontakt, og at der ikke er rester af materiale på modklingen.
	Kontroller, at modklingen er intakt
	Kontroller stoftypen
	Slib klingens
	Kontroller stoffets tykkelse
	Kontroller kompatibiliteten mellem klingens og stoffet
	Kontroller, at turbinen drejer korrekt
Den pneumatiske saks larmer	Reducer fremføringshastigheden
	Udfør smøring
	Afmonter klingens og fjern materialerester
Saksen starter langsomt, fungerer med mellemrum eller starter ikke	Kontrollér lyddæmperen
	Kontrollér for slid på tandhjulspæret
	Kontrollér, at det pneumatiske kredsløb er intakt
	Indstil driftstrykket til 6 bar
	Kontrollér den indvendige diameter på slanger og tilslutninger (min. ø 8 mm)

ADVARSLER

Kontakt din forhandler for andre fejl end dem, der er anført i tabellen

4 RESERVEDELE

ADVARSLER

Brug kun originale reservedele til at udskifte defekte komponenter. Garantien bortfalder med øjeblikkelig virkning, hvis der monteres uoriginale reservedele.

Angiv altid det nøjagtige modelnummer sammen med enhedens serienummer, når du anmoder om reservedele.

DET ER FORBUDT AT

Bruge uegnede reservedele. De kan forårsage unormal drift og fare for personer eller ejendom.

ADVARSLER

Eksploderet afbildning med koder på reservedele er tilgængelig på siden www.rasor-cutters.com

5 BORTSKAFFELSE

5.1 Bortskaffelse når produktet tages ud af brug

PAS PÅ



Nogle dele af produktet kan indeholde forurenende stoffer eller farlige stoffer, som, hvis de udledes i miljøet, kan have skadelige virkninger på miljøet og menneskers sundhed.

Relevant, særskilt indsamling til efterfølgende forsendelse af apparatet til miljøvenlig genvinding, behandling og bortskaffelse bidrager til at undgå negative virkninger på miljøet og helbredet og fremme genbrugen og/eller genvindingen af de materialer, som apparatet består af.

PAS PÅ



Lokale bestemmelser kan medføre strenge straffe i tilfælde af ulovlig bortskaffelse af dette produkt.

6 GARANTI

Rasor® Elettromeccanica S.r.l.s pneumatiske saks er under garanti i 12 måneder fra faktureringsdatoen, medmindre andet er skriftligt aftalt.

Garantien dækker alle materiale- og fabrikationsfejl og omfatter udskiftning af dele eller reparation af defekte dele udelukkende på vores værksted.

I tilfælde af returnering til garantireparationer er kunden altid forpligtet til at sende den komplette saks til Rasor®. Garantireparationer på enkelte defekte komponenter accepteres ikke.

Materialet, der skal repareres, skal sendes på afsenders bekostning.

Når materialet er repareret, sendes det til kunden pr. efterkrav.

Garantien omfatter ikke vores teknikers indgreb på brugsstedet for den pneumatiske saks, og heller ikke demontering af saksen.

Hvis det af praktiske årsager er nødvendigt at sende en af vores teknikere, faktureres arbejdskraften til de gældende priser plus eventuelle rejseudgifter.

GARANTIEN OMFATTER IKKE:

- fejl forårsaget af forkert brug eller montering;
- fejl forårsaget af ydre påvirkninger;
- fejl forårsaget af forsømmelse eller dårlig vedligeholdelse;
- klinger og produkter med normal slitage;
- fejl forårsaget af ubehandlet (fugtig, ikke-smurt) luft.

GARANTIEN BORTFALDER:

- i tilfælde af misligholdelse eller anden manglende overholdelse af kontrakten;
- hvis der udføres reparationer eller ændringer på vores pneumatiske saks uden vores samtykke;
- hvis serienummeret er blevet ændret eller slettet;
- hvis skaden skyldes forkert brug eller dårlig håndtering, f.eks. stød, fald og andre årsager, der ikke kan tilskrives normale driftsforhold;
- hvis enheden er blevet demonteret, manipuleret eller repareret af personale, der ikke er autoriseret af Rasor® Elettromeccanica S.r.l.;
- hvis den pneumatiske saks anvendes til andre formål end dem, der er angivet i denne manual;
- hvis der er monteret ikke-originale Rasor® reservedele.

Reparationer, der udføres under garantien, afbryder ikke garantiens varighed.

Domstolen i Milano har kompetence, hvis der opstår tvister.

RASOR ELETTROMECCANICA SRL

Via Giannetto Mattei 41/43

20044 Arese (MI) · Italy

tel. +39 02 66 22 12 31

info@rasor-cutters.com

www.rasor-cutters.com

FOLLOW US:

