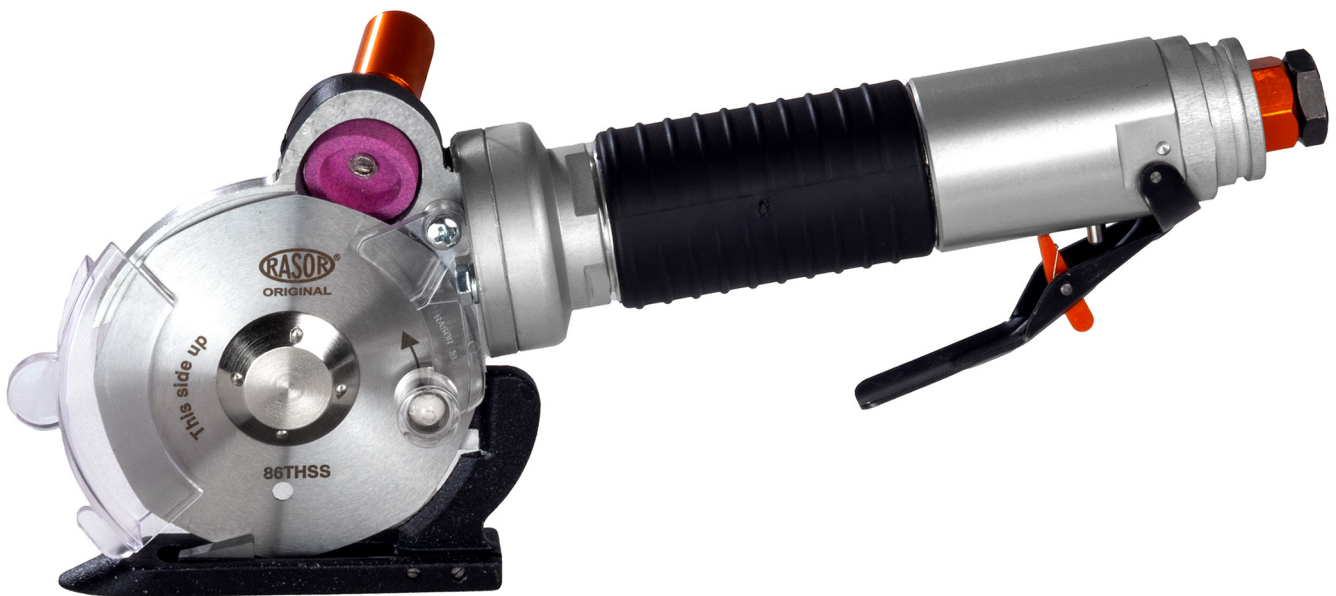


RASOR®

1946

PNEUMATIKUS OLLÓ FP862M



HASZNÁLATI ÉS KARBANTARTÁSI ÚTMUTATÓ

A készülék használata előtt olvassa el figyelmesen a jelen kézikönyvet és őrizze meg a termékkel együtt.

A TELJES EREDETI UTASÍTÁSOK FORDÍTÁSA

A FIGYELMEZTETŐ ÉS VESZÉLYT JELZŐ SZIMBÓLUMOK JELENTÉSE

Azokat a biztonsági előírásokat, amelyek be nem tartása fizikai sérülést okozhat, a következő szimbólumok jelölik:

VIGYÁZAT - VESZÉLY



Olyan műveleteket jelez, amelyek nem megfelelő elvégzése általános jellegű balesetet okozhat, vagy a készülék és/vagy anyagok meghibásodását vagy károsodását idézheti elő; ezért különleges figyelmet és megfelelő előkészítést igényelnek.

VIGYÁZAT - ELEKTROMOS VESZÉLY



Olyan műveleteket jelez, amelyek nem megfelelő elvégzése elektromos jellegű balesetet okozhat, vagy a készülék és/vagy anyagok meghibásodását vagy károsodását idézheti elő; ezért különleges figyelmet és megfelelő előkészítést igényelnek.

TILOS



Olyan műveleteket jelez, amelyeket TILOS elvégezni.

CE - MEGFELELŐSÉGI NYILATKOZAT

A TERMÉK GYÁRTÓJA:

RASOR ELETTROMECCANICA SRL

Via Giannetto Mattei, 41/43 - 20044 Arese- (MI) - ITALY

Modell: FP862M

Rasor Elettromeccanica S.r.l. saját kizárólagos felelősségére kijelenti, hogy a fent nevezett, a jelen nyilatkozat tárgyát képező termékek megfelelnek az EGK-tagállamok jogszabályainak köz-elítéséről szóló irányelveknek, amelyek a következőkre vonatkoznak:

- 2006/42/EK Gépirányelv;
- 2014/30/EU Elektromágneses összeférhetőség
- 2011/65/EU RoHS Irányelv
- CEI EN 62841-1 szabvány
- IEC 62841-2-2 szabvány

Milano, 2024.06.24.


Lorenzo Spinelli mérnök
CEO

TARTALOM

| | | |
|----------|---|-----------|
| 1 | ÁLTALÁNOS TUDNIVALÓK | 3 |
| 1.1 | Fontos biztonsági előírások | 3 |
| 1.1.1 | Általános figyelmeztetések | 3 |
| 1.2 | Tiltások | 4 |
| 1.3 | Mozgatás és tárolás | 4 |
| 1.4 | Alkalmazási korlátok | 4 |
| 1.5 | Műszaki jellemzők | 4 |
| 1.6 | Zajszint | 4 |
| 1.7 | Felelősségre vonatkozó korlátozások | 4 |
| 1.8 | Azonosító adatok | 4 |
| 1.9 | A csomagolás tartalma | 5 |
| 1.10 | A készülék leírása | 5 |
| 2 | HASZNÁLAT | 6 |
| 2.1 | Kézi üzemmód | 6 |
| 2.2 | Nyomásmérő (opció) | 7 |
| 3 | KARBANTARTÁS | 7 |
| 3.1 | A kés élezése | 7 |
| 3.2 | Kenés | 7 |
| 3.3 | A kés cseréje | 8 |
| 3.3.1 | Kapható kések | 8 |
| 3.4 | Esetleges rendellenességek és lehetséges okok/ megoldások | 9 |
| 4 | CSEREALKATRÉSZEK | 9 |
| 5 | ÁRTALMATLANÍTÁS | 10 |
| 5.1 | Ártalmatlanítás a termék élettartama végén | 10 |
| 6 | JÓTÁLLÁS | 10 |

ÁLTALÁNOS TUDNIVALÓK

1 ÁLTALÁNOS TUDNIVALÓK

1.1 Fontos biztonsági előírások

1.1.1 Általános figyelmeztetések

- A jelen utasításokat a termék felhasználójának gondosan meg kell őriznie és figyelmesen be kell tartania, mivel a készülék helytelen használata személyi sérülést, vagyoni károkat és a termék károsodását okozhatja, továbbá minden felelősség alól mentesíti a **Rasor Elettromeccanica S.r.l.** vállalatot.
- A jelen utasításokat mindig a termékhez kell mellékelni, amelyre vonatkoznak, és olyan helyen kell tartani, amely könnyen hozzáférhető a felhasználók számára.
- A jelen utasításokban szereplő illusztrációk vagy szöveg bármilyen, akár részleges másolása tilos. A **Rasor Elettromeccanica S.r.l.** fenntartja a dokumentáció előzetes értesítés nélküli módosításának jogát.



VIGYÁZAT - VESZÉLY

A terméket csak akkor működtethető és használható, ha betartja a jelen útmutatóba foglalt valamennyi biztonsági előírást.

A jelen használati utasításban megadott információk be nem tartása, illetve a terméken végzett, nem szakképzett szakembereink által elvégzett beavatkozások érvénytelenítik a garanciát, és mentesítik a gyártót minden felelősség alól a személyi, tárgyi vagy a termékben bekövetkezett balesetek esetén.



VIGYÁZAT - VESZÉLY

Az üzembe helyezés előtt ellenőrizze, hogy a pneumatikus és mechanikus alkatrészek jó állapotban vannak-e.

Gyermekek ne játsszanak a készülékkel.

A felhasználó feladatát képező tisztítási és karbantartási műveleteket ne végezzék gyermekek felügyelet nélkül.

Kizárólag a Rasor Elettromeccanica S.r.l. által szállított, eredeti cserealkatrészeket használjon.

Minden szükséges műveletet (karbantartás vagy javítás) szakképzett személyeknek kell elvégezniük az áramforrás eltávolítása után, így megelőzhető a véletlen indítás, amely személyi sérülést vagy anyagi kárt okozhat. A termék kikapcsolása nem elegendő.

A felhasználónak szigorúan be kell tartania az adott országban érvényes balesetvédelmi előírásokat, és a termék használata és karbantartása során megfelelő védőfelszerelést kell alkalmaznia.



VIGYÁZAT - VESZÉLY

Különösen fontos, hogy a terméket gyermekek és háziállatok elől elzárva kell tartani.

A terméket beltéren, hőtől, vizes felületektől és nedvességtől védett helyen kell használni.

A terméket csak száraz törőlkendővel tisztítsa, miután lecsatlakoztatta a tápellátásról.

A rendes munkavégzés során ne viseljen bő ruházatot vagy kockázat forrását képező kiegészítőket.

A rendes munkaciklus alatt **kötelező** fémhálós védőkesztyűt és védőszemüveget viselni.

A terméket csak teljesen száraz anyagok vágására használja.



VIGYÁZAT - VESZÉLY

A pneumatikus olló a biztonsági védőelem nélkül is működik.

Ezt a védőelemet SOHA ne távolítsa el!

A munka végére a fém alkatrészek felforrósodhatnak.



VIGYÁZAT - VESZÉLY

Mindig ügyeljen a levegőcső helyzetére, nehogy a kés elvágja vagy károsítsa.



VIGYÁZAT - VESZÉLY

Az O.E.M. gépekre engedélyezett az **FP862M** pneumatikus olló felszerelése, feltéve, hogy az eredeti szerkezetét semmilyen módon nem változtatják meg. Ellenkező esetben a beavatkozást a Rasor Elettromeccanica S.r.l.-nek kell tanúsítania.



VIGYÁZAT - VESZÉLY

Az **FP862M** pneumatikus olló kettős biztonsági gombbal van felszerelve, amely egy karból és a markolatban levő racsniából áll: a racsni megakadályozza a bekapcsológomb véletlen aktiválását, a kar pedig elindítja a vágóegységet.

Soha ne távolítsa el a racsnit.

1.2 Tiltások



TILOS

- TILOS a terméken és annak elektromos, pneumatikus vagy mechanikus csatlakozásain módosításokat vagy változtatásokat eszközölni.
- TILOS a termék részeit leszerelni.
- TILOS a terméket robbanás- vagy tűzveszélyes környezetben használni.

1.3 Mozgatás és tárolás

A terméket eredeti csomagolásában, fedett, száraz, hőtől, szennyeződéstől és nedvességtől védett helyen kell tárolni. A tárolási hőmérséklet -0° és + 55°C között változhat.

1.4 Alkalmazási korlátok

A Rasor Elettromeccanica minden termékét a biztonságos és tartós működés biztosítása érdekében a vevőnek történő szállítás előtt próbának vetjük alá.

A termék csak rendeltetészerűen használható. A rendeltetés-től eltérő használat tilos és veszélyt jelent. A maximális működési hőmérséklet 55 ° C.

1.5 Műszaki jellemzők

| Modell | FP862M |
|---|---|
| Kés átmérő: | 86 mm, keményfém ellenkéssel |
| Tartozék kés | 86THSS, 8 élű, HSS acél |
| Kés sebessége: | 1400 r.p.m. |
| Hasznos vágási magasság | 25 mm |
| Teljesítmény | 400 W (üzemi nyomáson)* |
| Üzemi nyomás | max. 6 bar* (±1 bar) olajozott sűrített levegővel |
| Levegőfogyasztás | 9 l/sec* |
| Nettó súly | 1100 g |
| Teljes súly (csomagolással) | 1995 g |
| Hangnyomás | 72 dB* |
| Minimális fényerő a munkavégzéshez | 200 LUX |
| Rezgés indításkor | <2,5 m/s ² * |
| Üzemi hőmérséklettartomány | 0 - 55° C |
| Üzemi páratartalom-tartomány | 10-95%, kondenzátum nélkül |

* a fenti adatok az ajánlott 6 bar üzemi nyomásra vonatkoznak

1.6 Zajszint

A maximális kibocsátott hangnyomás szintje kb. 60 dB(A). A levegőben terjedő zaj mérését az UNI EN ISO 15744:2008 szabvány szerint végeztük. A készülék által különböző távolságokban kibocsátott zajszintek (hanghullám-szűrő rendszer nélkül) néhány db (A) értékkel változnak.

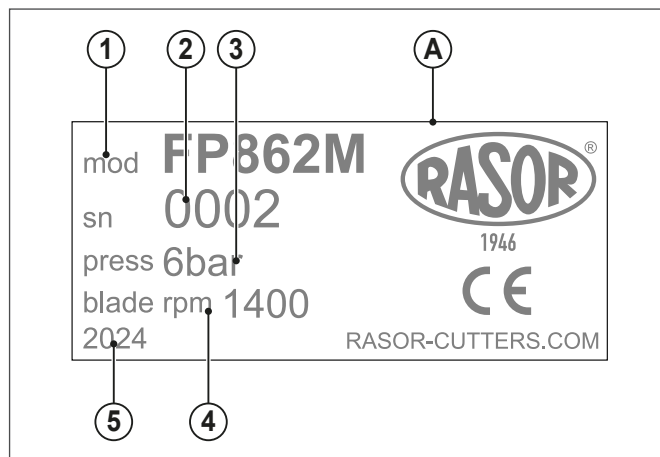
1.7 Felelősségre vonatkozó korlátozások

A gyártó nem vállal felelősséget az alábbi okokból bekövetkező károkért és működési rendellenességekért:

- a jelen kézikönyvbe foglalt utasítások be nem tartása
- szakszerűtlenül elvégzett javítások (a nem eredeti pótalkatrészek és tartozékok használata hátrányosan befolyásolhatja a termék működését)
- a kezelő vagy nem engedélyezett beavatkozások által véletlenszerűen okozott károsodások
- hiányos karbantartás
- tápellátási hiba
- a nem rendeltetészerű használat okozta károk vagy hibák
- nem felhatalmazott vagy nem képesített személyek általi használat
- a használati és karbantartási előírások be nem tartásából következő károk vagy hibák.

1.8 Azonosító adatok

Az FP862M Lézeres azonosító jelöléssel (A) van felszerelve, amely a termék adatait tartalmazza. Győződjön meg arról, hogy a terméken van-e ilyen jelölés, ellenkező esetben haladéktalanul értesítse a gyártót/viszonteladót. A jelölés nélküli készülékeket tilos használni, ellenkező esetben a gyártó felelősségvállalása érvényét veszti.

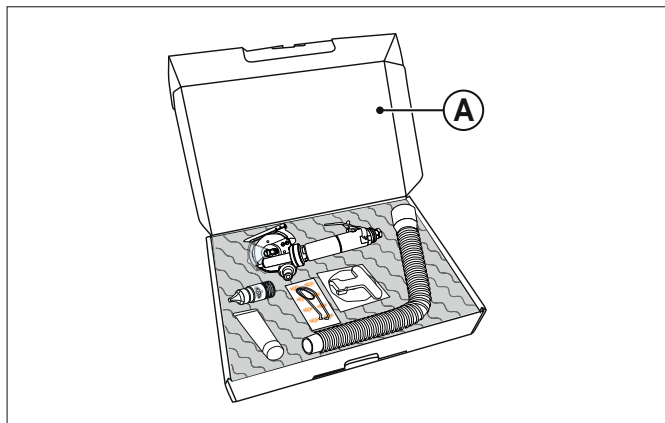


- 1 Modell
- 2 Sorozatszám
- 3 Sűrített levegő nyomása
- 4 Kés fordulatszám
- 5 Gyártási év

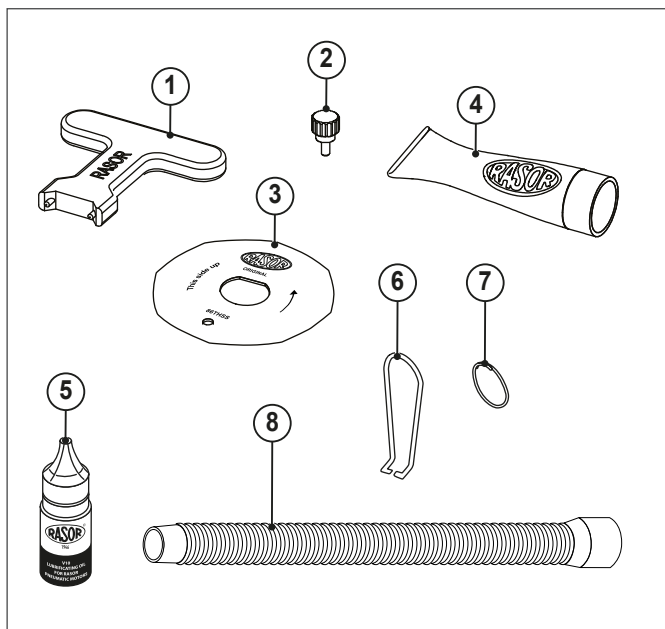
ÁLTALÁNOS TUDNIVALÓK

1.9 A csomagolás tartalma

Az **FP862M** ollót kofferben szállítjuk a kiegészítőkkel együtt (A). A csomagolás külső részén van megjelölve a megrendelt termék kódja és gyártási száma.



A csomagolás tartalmazza a következő tartozékokat is:



- 1 Szárnyas kulcs a kés fel- és leszereléséhez
- 2 Csap a kés fel- és leszereléséhez
- 3 8 élű kés
- 4 Kenőzsír tubus
- 5 Kenőolaj 30 ml
- 6 Akasztó
- 7 Gyűrű
- 8 Vezeték/hangtompító

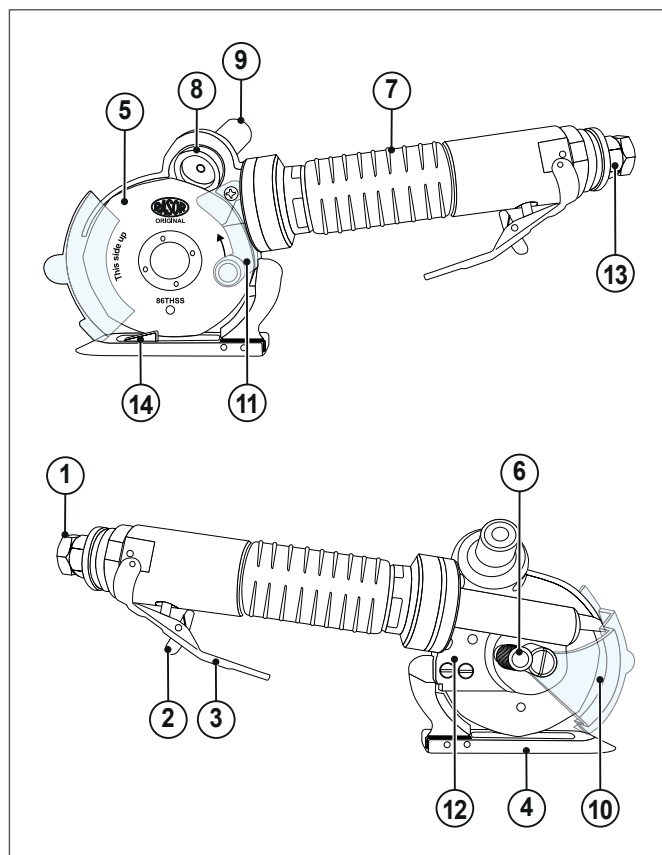
1.10 A készülék leírása

Az **FP862M** pneumatikus ollókat szövet és egyéb, **NEM** fém, műanyag vagy fa anyagok körkással történő vágásához terveztük, gyártottuk és állítottuk össze.

A szerszám nem használható:

- robbanásveszélyes környezetben;
- maró hatású gáz vagy finompor jelenlétében;
- műanyagok, fém- és faanyagok vágására-

Az FP862M pneumatikus ollóknak a fentiekől eltérő használata tilos és veszélyes.



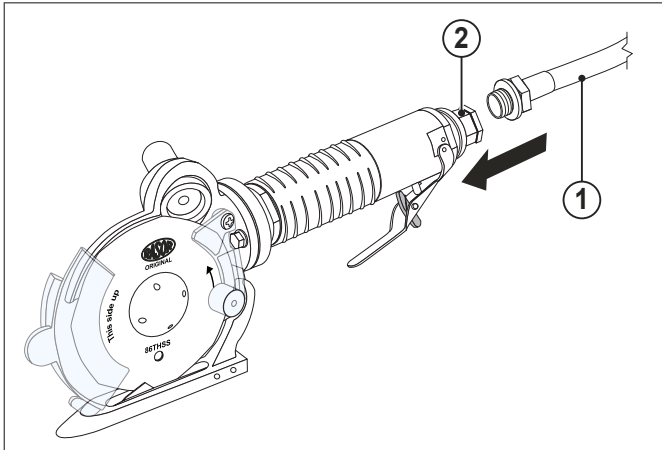
- | | |
|--|---|
| 1 1/4" gáz csatlakozó a levegőcsatlakozáshoz | 8 Élező |
| 2 Biztosító az indítókar kapcsolásához | 9 Élező gomb |
| 3 Indítókar | 10 Kés előlő védőburkolata (mozgatható) |
| 4 Talp | 11 Kés hátsó védőburkolata (fix) |
| 5 Sokszögű kés | 12 Motor tartó |
| 6 Zsírozó | 13 Hangtompító |
| 7 Pneumatikus motor | 14 Ellenkés |

2 HASZNÁLAT

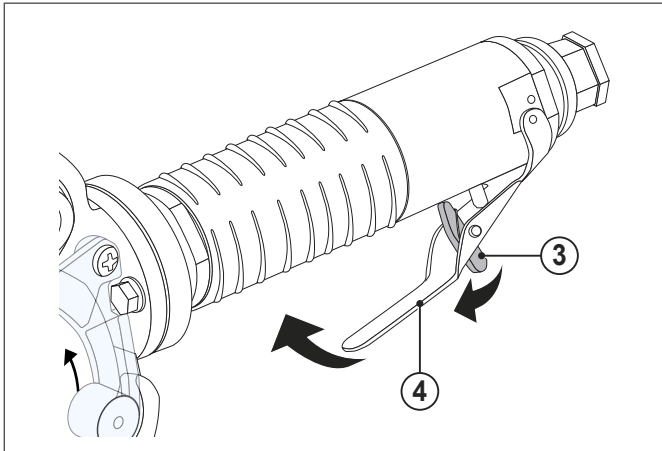
2.1 Kézi üzemmód

A pneumatikus olló kézi használatához végezze el a következő műveleteket:

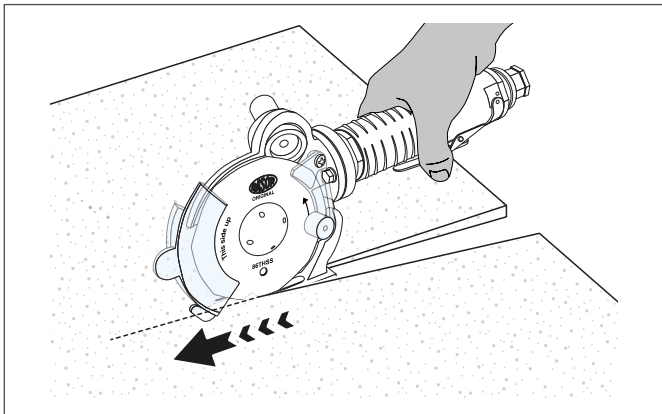
- Készítse elő az asztalon a vágandó anyagot;
- Csatlakoztassa a levegőcsövet (1) a gyorscsatlakozóhoz (2) (nem tartozék);



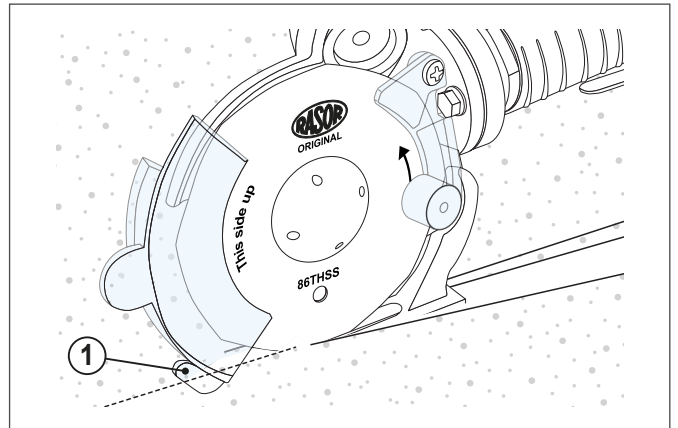
- Állítsa be a nyomásmérőt 6 barra (opció)
- Helyezze az anyagot a vágótalp fölé;
- Kapcsolja át a biztosítót (3) és nyomja meg az indítókart (4);



- Tolja a kívánt irányba a pneumatikus ollót, lehetőleg feszítse ki az előtte levő anyagot, hogy ne gyűrődjön az olló előtt.



Az egyenes vágások és a megadott vonalak mentén történő vágás pontossága érdekében javasoljuk a referencia hegy (1) használatát.



FIGYELMEZTETÉSEK

A pneumatikus ollóra ható nyomás a lehető legegyszerűsebb legyen

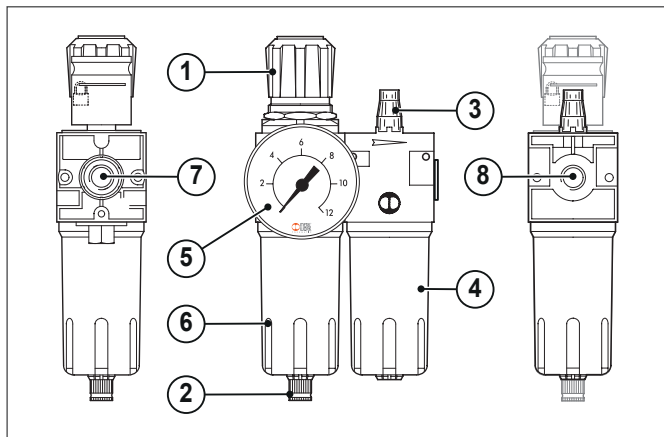
KARBANTARTÁS

2.2 Nyomásmérő (opció)

A pneumatikus ollót száraz, olajozott levegővel kell ellátni, legfeljebb 6 bar nyomáson.

A **Rasor Elettromeccanica S.r.l.** biztosít egy "nyomásmérővel felszerelt nyomáscsökkentő egység szűrőt", amely már be van kalibrálva a kibocsátandó olajmennyiségre.

Az egység részei:



- 1 Nyomáscsökkentő
- 2 Kondenzvíz-leeresztő szelep
- 3 Csepegtető olajozó egység
- 4 Olajtartály
- 5 Nyomásmérő
- 6 Kondenzvíztartály
- 7 Gyorscsatlakozós hálózati csatlakozáshoz való szerelvény
- 8 Gyorscsatlakozós olló csatlakozáshoz való szerelvény

Az üzemeltetéssel és karbantartással kapcsolatban lásd a szűrőhöz mellékelt használati útmutatót.

3 KARBANTARTÁS

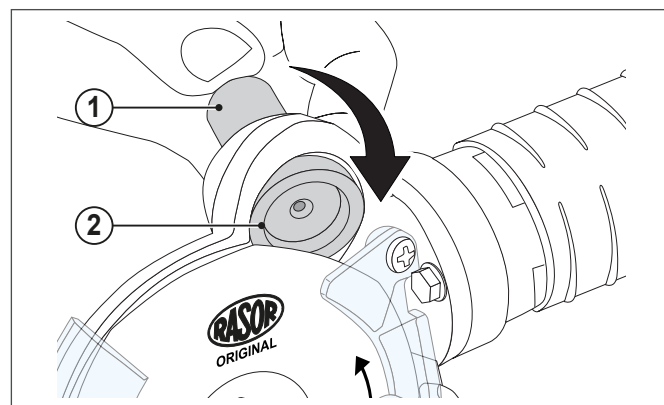
3.1 A kés élezése

A pneumatikus olló néhány órán át tartó folyamatos használata után, illetve amikor a vágási teljesítménye csökken, végezze el a kés élezését.

Ehhez indítsa be a kést és tartsa nyomva a köszörűkő gombját (1) 3-4 másodpercig.

Ismételje meg a műveletet 2-3-szor.

Ha az élezés nem hatékony, ellenőrizze a köszörűkő (2) kopását. Ha a köszörűkő (2) erősen kopott vagy szennyezett, cserélje ki: szerelje le a kést az erre szolgáló szerszámmal és vegye ki a köszörűkövet.

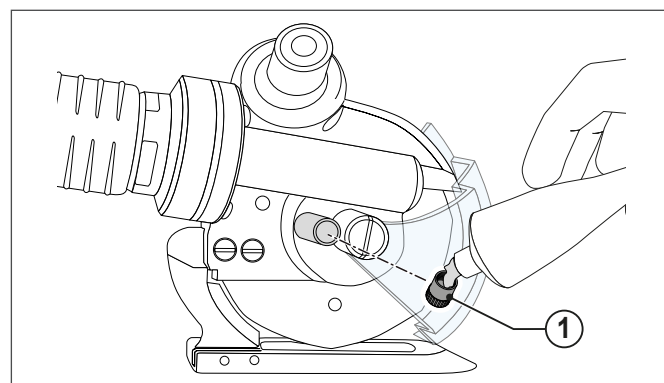


3.2 Kenés

2-3 munkanaponként el kell végezni a fogaskerekek kenését. Ehhez távolítsa el a pneumatikus ollófejen levő védődugót (1) és töltsse be a tartozék kenőzsírt.

Csavarja vissza néhány fordulattal a dugót (1).

Csavarja be néhány fordulattal a dugót (1).



FIGYELEM

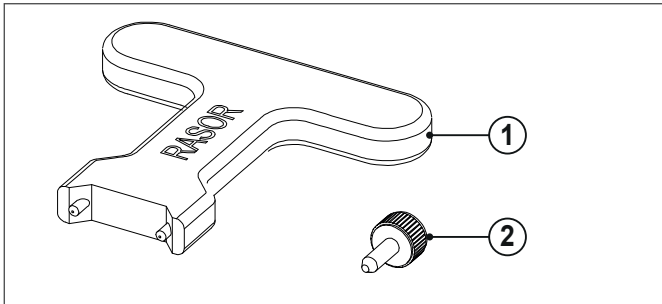


A késen soha nem lehet olaj- vagy zsírszennyeződés!

3.3 A kés cseréje

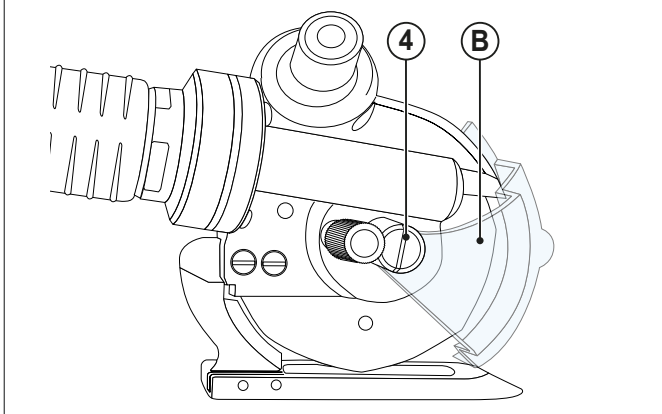
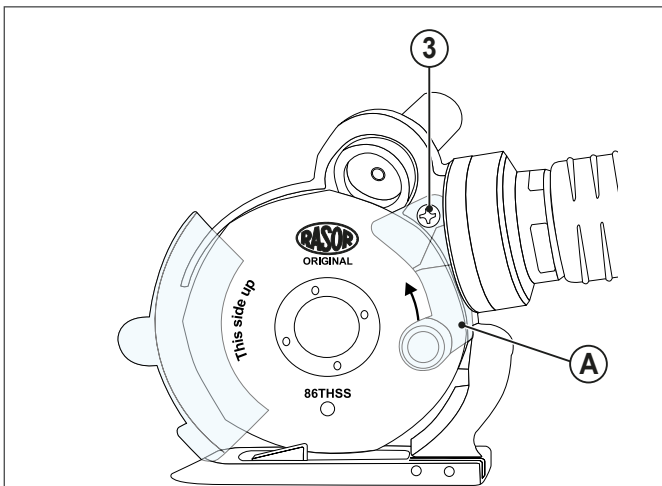
Ha a késsel már nem végezhető vágás (a többször ismételt él-
ezés ellenére sem), akkor ki kell cserélni.

Ehhez a szárnyas kulcs (1) és a késrögzítő csap (2) szükséges.

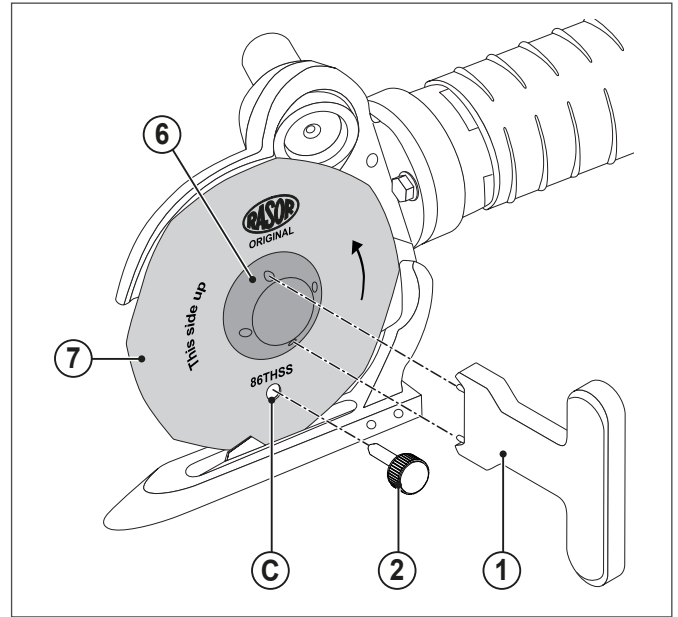


A cserét az alábbiak szerint végezze:

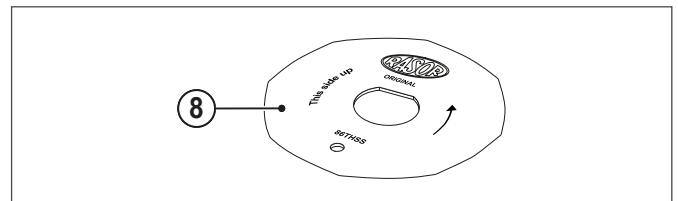
- 1 Bontsa a gép sűrítettlevegő-csatlakozását;
- 2 Viseljen a 81/08. sz- törv. rendeletnek megfelelő véd-
őkesztyűt;
- 3 Csavarja ki a csavart (3) és távolítsa el a hátsó védőburko-
latot (A);
- 4 Csavarja ki a csavart (4) és távolítsa el a késvédő burkolatot
(B);



- 5 Illesse be a csapot (2) a furatba (C), hogy rögzítse a kést;
- 6 Helyezze a szárnyas kulcsot (1) a késrögzítő gyűrűre (6),
csavarja ki a gyűrűt és távolítsa el a kést (7);



- 7 Cserélje ki az elkopott kést egy új, azonos méretű és jel-
lemzőkkel rendelkező késsre (8), ügyeljen arra, hogy a kés a
megfelelő helyzetben, központosan rögzüljön. A kést úgy
szerelje fel, hogy a felirat látható legyen;



- 8 Szerelje össze a részeket és végezzen néhány vágási és él-
ezési próbát.

3.3.1 Kapható kések

| KÓD | MEGNEVEZLS |
|----------|--|
| 86THSS | HSS acél nyolcszögkés |
| 86PHSS | HSS acél ötszögkés |
| 86THSSTN | HSS acél nyolcszögkés TIN bevonattal |
| 86THSSTF | HSS acél nyolcszögkés Teflon® bevonattal |
| 86PHSSTF | HSS acél ötszögkés Teflon® bevonattal |

A műszaki adatok csupán tájékoztató jellegűek és előzetes fi-
gyelmeztetés nélkül változhatnak.

CSEREALKATRÉSZEK

3.4 Esetleges rendellenességek és lehetséges okok/megoldások

| RENDELLENESÉG | MEGOLDÁS |
|--|--|
| A szövet nem vágható vagy beakad a kés és az ellenkés közé | Ellenőrizze, hogy a kés és az ellenkés érintkezik-e egymással és hogy az ellenkésen nincsenek-e anyagmaradékok |
| | Ellenőrizze az ellenkés épségét |
| | Ellenőrizze, hogy a szövet típusa megfelelő-e |
| | Élezze meg a kést |
| | Ellenőrizze a szövet vastagságát |
| | Ellenőrizze a kompatibilitást a kés és a szövet között |
| A pneumatikus olló zajos | Ellenőrizze, hogy a turbina helyesen forog-e |
| | Csökkentse a haladási sebességet |
| | Végezze el a kenést |
| | Szerelje le a kést és távolítsa el az anyagmaradékokat |
| Az olló lassan indul be, szakaszosan működik vagy nem indul be | Ellenőrizze a hangtompítót |
| | Ellenőrizze a fogaskerékpár kopását |
| | Ellenőrizze a pneumatikus kör épségét |
| | Állítsa be az üzemi nyomást 6 barra |
| | Ellenőrizze a csövek és a csatlakozások belső átmérőjét (min. \varnothing 8 mm) |

FIGYELMEZTETÉSEK

Forduljon a márkakereskedőhöz, ha a táblázatba foglaltaktól eltérő rendellenességet észlel

4 CSEREALKATRÉSZEK

FIGYELMEZTETÉSEK

Kizárólag eredeti cserealkatrészeket használjon a hibás részek cseréjéhez.
Nem eredeti pótalkatrészeket felszerelése esetén a jótállás azonnali hatállyal érvényét veszti.

Mindig adja meg a modell pontos betűjelét, valamint a készülék sorozatszámát a cserealkatrészek rendelésekor.

TILOS

Nem megfelelő cserealkatrészeket használni. Rendellenes működést okozhatnak és személyi sérülés, anyagi kár veszélyét okozhatják.

FIGYELMEZTETÉSEK

A cserealkatrészeket ábrázoló robbantott rajz a www.rasor-cutters.com weblapon található

5 ÁRTALMATLANÍTÁS

5.1 Ártalmatlanítás a termék élettartama végén



FIGYELEM

A termék egyes részei szennyező vagy veszélyes anyagokat tartalmazhatnak, amelyek környezetbe kerülés esetén káros hatással lehetnek a környezetre vagy az emberi egészségre.

A megfelelő szelektív hulladékgyűjtés, melynek során a kisselejtezett készülék újrafelhasználásra, kezelésre és a környezettel kompatibilis selejtezésre kerül, csökkenti a környezetre és az egészségre gyakorolt negatív hatást, hozzájárulva ezáltal a készüléket alkotó anyagok újrafelhasználását és újrafeldolgozását.



FIGYELEM

A helyi szabályozás súlyos szankciókat írhat elő a termék illegális ártalmatlanítása esetén.

6 JÓTÁLLÁS

A Rasor® Elettromeccanica S.r.l. pneumatikus ollóira a számla kiállításától számított 12 hónapig jótállás érvényes, kivéve, ha írásbeli megegyezésben másképp rendelkeztek.

A jótállás érvényes minden anyag- és gyártási hibára, valamint biztosítja a hibás részek cseréjét vagy javítását, kizárólag vállalatunk által, saját telephelyünkön.

Garanciális javítás céljából visszaküldött termék esetén a vásárló köteles a teljes ollót elküldeni a Rasor® vállalatához. Nem vesszük át garanciális javításra az egyes meghibásodott alkatrészeket.

A javítást igénylő részek szállítási költsége A FELADÓT TERHELI. A javítást követően a készüléket a CÍMZETT TERHÉRE küldjük vissza a megrendelő számára.

A jótállás nem tartalmazza a pneumatikus ollók használati helyén a műszaki szakembereink által végzett javítást és szétzerelést.

Amennyiben gyakorlati igények miatt a javításhoz a helyszínrre kiszáll vállalatunk munkatársa, a munkadíjat és az esetleges kiszállási díjat és útiköltséget az aktuális áron számítjuk fel.

A JÓTÁLLÁS NEM VONATKOZIK AZ ALÁBBIAKRA:

- a helytelen összeszerelés vagy használat okozta meghibásodások;
- külső okok miatti meghibásodások;
- gondatlanság vagy elégtelen karbantartás okozta meghibásodások;
- a vágókések és a normál elhasználódásnak kitett termékek;
- a kezeletlen levegő okozta meghibásodások (nedves, nem olajozott).

A JÓTÁLLÁS ÉRVÉNYÉT VESZTI:

- fizetési hátralék vagy egyéb, nem teljesített szerződési feltételek esetén;
- amennyiben vállalatunk beleegyezése nélkül végeztek javítást vagy módosítást a pneumatikus ollón;
- amennyiben a gyártási számot megváltoztatták vagy törölték;
- amennyiben a kár oka a helytelen használat, gondatlan kezelés pl. ütődés, leesés és a normál működésre nem visszavezethető okok;
- amennyiben a készüléket a Rasor® Elettromeccanica S.r.l. felhatalmazásával nem rendelkező személyek szerelték szét, módosították vagy javították;
- abban az esetben, ha a pneumatikus ollót a jelen útmutatóba foglalt céloktól eltérő célra használták;
- amennyiben nem eredeti Rasor® cserealkatrészeket szereltek fel.

A garanciális javítások nem szakítják meg a jótállás időtartamát.

Bármilyen jogvita esetén a Milánói bíróság illetékes.

RASOR ELETTROMECCANICA SRL

Via Giannetto Mattei 41/43

20044 Arese (MI) · Italy

tel. +39 02 66 22 12 31

info@rasor-cutters.com

www.rasor-cutters.com

FOLLOW US:

