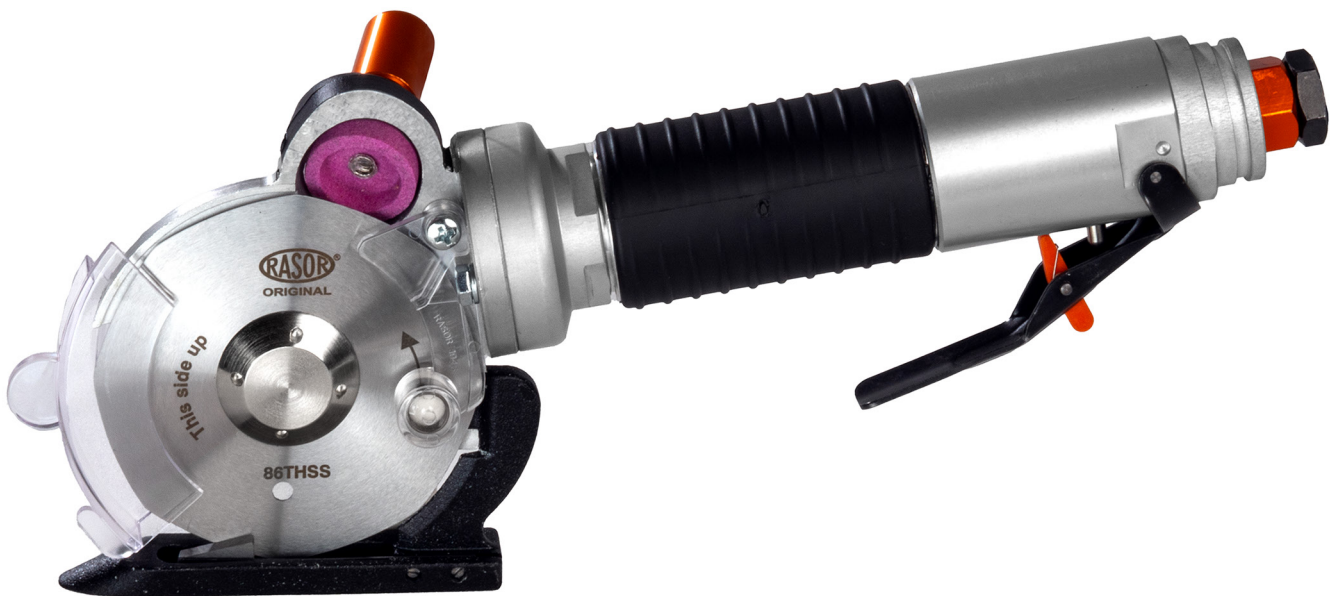


RASOR®

1946

PNEUMATISCHE SCHAAR

FP862M



INSTRUCTIES VOOR GEBRUIK EN ONDERHOUD

Lees deze handleiding zorgvuldig voor u het toestel gebruikt en bewaar ze bij het apparaat.

VERTALING VAN DE ORIGINELE EN VOLLEDIGE INSTRUCTIES

BETEKENIS VAN DE WAARSCHUWINGS- EN GEVAARSYMBOLLEN

Veiligheidsinstructies waarvan de niet-naleving lichamelijk letsel tot gevolg kan hebben, worden aangeduid met de volgende symbolen:

LET OP GEVAAR



Om handelingen aan te duiden die, indien zij niet correct worden uitgevoerd, letsel van algemene aard kunnen veroorzaken of storingen of schade aan de apparatuur en/of het materiaal kunnen veroorzaken; zij vereisen derhalve bijzondere aandacht en een adequate voorbereiding.

LET OP ELEKTRISCH GEVAAR



Om handelingen aan te duiden die, indien zij niet correct worden uitgevoerd, letsel van elektrische oorsprong kunnen veroorzaken of schade aan de apparatuur en/of het materiaal kunnen veroorzaken; zij vereisen derhalve bijzondere aandacht en een adequate voorbereiding.

HET IS VERBODEN



Om handelingen aan te duiden die NIET uitgevoerd MOGEN worden.

EG-VERKLARING VAN OVEREENSTEMMING

PRODUCT VERVAARDIGD DOOR: RASOR ELETTROMECCANICA SRL

Via Giannetto Mattei, 41/43 - 20044 Arese- (MI) - ITALY

Model: FP862M

Rasor Elettromeccanica S.r.l. verklaart onder eigen verantwoordelijkheid dat de hierboven genoemde apparaten waarop deze verklaring betrekking heeft in overeenstemming zijn met de richtlijnen betreffende de onderlinge aanpassing van de wetgevingen van de lidstaten van de EEG inzake:

- Machinerichtlijn 2006/42/EC;
- Elektromagnetische compatibiliteit 2014/30/EU
- RoHS-richtlijn 2011/65/EU
- Norm CEI EN 62841-1
- Norm IEC 62841-2-2

Milaan, 24/06/2024.



Ing. Lorenzo Spinelli
CEO

INDEX

1	ALGEMENE INFORMATIE.....	3
1.1	Belangrijke veiligheidsinformatie	3
1.1.1	Algemene waarschuwingen	3
1.2	Verboden	4
1.3	Verplaatsing en opslag	4
1.4	Gebruiksbeperkingen	4
1.5	Technische kenmerken	4
1.6	Geluidsniveau	5
1.7	Beperking van de aansprakelijkheid	5
1.8	Identificatiegegevens	5
1.9	Inhoud van de verpakking	5
1.10	Beschrijving van het apparaat	6
2	GEBRUIK	6
2.1	Handmatige modus	6
2.2	Manometer (optioneel)	7
3	ONDERHOUD	8
3.1	Het mes slijpen	8
3.2	Smering	8
3.3	Het mes vervangen	8
3.3.1	Beschikbare messen	9
3.4	Eventuele storingen en mogelijke oorzaken/oplossingen	9
4	VERVANGINGSONDERDELEN	10
5	AFDANKING.....	10
5.1	Afdanking aan het einde van de levensduur van het apparaat	10
6	GARANTIE	11

ALGEMENE INFORMATIE

1 ALGEMENE INFORMATIE

1.1 Belangrijke veiligheidsinformatie

1.1.1 Algemene waarschuwingen

- De volgende instructies moeten door de gebruiker van het apparaat worden bewaard. Hij moet ze zorgvuldig opvolgen, omdat onjuist gebruik van het apparaat schade aan personen, het apparaat en voorwerpen kan veroorzaken, waardoor **Rasor Elettromeccanica S.r.l.** van elke aansprakelijkheid wordt ontheven.
- De volgende instructies moeten altijd bij het apparaat waarop ze betrekking hebben gevoegd zijn en op een voor de gebruikers toegankelijke plaats worden bewaard.
- Elke reproductie, zelfs gedeeltelijk, van de illustraties of de tekst in deze handleiding is verboden. **Rasor Elettromeccanica S.r.l.** behoudt zich het recht voor om de documentatie zonder voorafgaande kennisgeving te wijzigen.



LET OP GEVAAR

Het apparaat mag alleen in bedrijf worden gesteld en in gebruik worden genomen als alle veiligheidsinstructies in deze handleiding gevolgd worden.

Het niet naleven van de aanwijzingen in deze handleiding, of het uitvoeren van eventuele ingrepen op het apparaat die niet door onze gekwalificeerde technici worden verricht, maken de garantie ongeldig en ontslaan de fabrikant van elke vorm van aansprakelijkheid in geval van lichamelijk letsel, materiële schade of schade aan het apparaat zelf.



LET OP GEVAAR

Controleer voor de inbedrijfstelling of de pneumatische en mechanische onderdelen in goede staat verkeren.

Kinderen mogen niet met het apparaat spelen.

Reiniging en onderhoud die door de gebruiker moeten worden uitgevoerd, mogen niet uitgevoerd worden door kinderen die niet onder toezicht staan.

Gebruik alleen originele reserveonderdelen die geleverd worden door Rasor Elettromeccanica S.r.l.

Alle vereiste werkzaamheden (onderhoud of reparatie) moeten door gekwalificeerd personeel worden uitgevoerd, nadat het apparaat losgekoppeld is van de stroombron, om onbedoelde inschakeling te voorkomen die lichamelijk letsel of materiële schade kan veroorzaken. Het volstaat niet om het apparaat uit te schakelen.

De gebruiker dient zich strikt te houden aan de voorschriften ter voorkoming van ongevallen die van kracht zijn in zijn land en dient zich tijdens het gebruik en het onderhoud van het apparaat op afdoende wijze beschermen.



LET OP GEVAAR

Het is bijzonder belangrijk om het apparaat buiten het bereik van kinderen en huisdieren te houden.

Het apparaat moet binnenshuis gebruikt worden, beschermd tegen hitte, nat en vocht.

Het apparaat mag alleen gereinigd worden met een droge doek nadat het losgekoppeld is van de stroombron.

Draag tijdens de normale werkzaamheden geen losse kleding of accessoires die een bron van gevaar kunnen vormen.

Tijdens de normale werkzaamheden **is het verplicht** beschermende handschoenen met draadgaas en een beschermde veiligheidsbril te dragen.

Gebruik het apparaat om perfect droge materialen te snijden.



LET OP GEVAAR

De pneumatische schaar werkt ook zonder bescherming. Deze bescherming mag **NOOIT** verwijderd worden.

Aan het einde van de werkzaamheden kunnen de metalen onderdelen heet zijn.

LET OP GEVAAR



Let altijd op de positie van de luchtslang om te vermijden dat deze door het mes kan worden afgesneden of beschadigd.

LET OP GEVAAR



Het is toegestaan om pneumatische scharen **FP862M** op OEM-machines te monteren, op voorwaarde dat de oorspronkelijke structuur op geen enkele wijze wordt gewijzigd. Anders moet de ingreep gecertificeerd worden door Rasor Elettromeccanica S.r.l.

LET OP GEVAAR



De pneumatische schaar **FP862M** is uitgerust met een dubbele veiligheidsknop die bestaat uit een hendel en een ratel in de handgreep: de ratel verhindert dat de ontstekingsknop per ongeluk wordt geactiveerd, de hendel start het mes. **Verwijder de ratel nooit.**

1.2 Verboden

HET IS VERBODEN



- HET IS VERBODEN wijzigingen of veranderingen aan het apparaat en zijn elektrische, pneumatische of mechanische aansluitingen aan te brengen.
- HET IS VERBODEN onderdelen van het apparaat te verwijderen.
- HET IS VERBODEN het apparaat te gebruiken in omgevingen met explosie- en/of brandgevaar.

1.3 Verplaatsing en opslag

Het apparaat moet in zijn oorspronkelijke verpakking worden bewaard, op een overdekte, droge plaats, beschermd tegen hitte, vuil en vocht. Opslagtemperaturen kunnen variëren van -0° tot + 55°C.

1.4 Gebruiksbeperkingen

Alle apparaten van Rasor Elettromeccanica worden voor hun verzending naar de klant getest om een veilige en duurzame werking te garanderen.

Het apparaat mag alleen gebruikt worden voor het doel waarvoor het is bestemd. Elk ander gebruik dan waarvoor het bestemd is, is verboden en houdt gevaar in.

De maximale bedrijfstemperatuur van het apparaat bedraagt 55 °C.

1.5 Technische kenmerken

Model	FP862M
Diameter mes	86 mm, met ondermes in hard metaal
Bijgeleverd mes	86THSS, 8 zijden, Staal HSS
Messnelheid	1400 r.p.m.
Snijhoogte	25 mm
Vermogen	400 W (bij bedrijfsdruk)*
Bedrijfsdruk	max. 6 bar* (±1 bar) met gesmeerde lucht
Luchtverbruik	9 l/sec*
Nettogewicht	1100 g
Totaal gewicht (met verpakking)	1995 g
Geluidsdruk	72 dB*
Minimum helderheid voor de werking	200 LUX
Trillingen bij het opstarten	<2,5 m/s ² *
Gebruikstemperatuur	0 - 55° C
Gebruiksvochtigheid	10 - 95% zonder condens

* de vermelde gegevens hebben betrekking op de aanbevolen bedrijfsdruk van 6 bar

ALGEMENE INFORMATIE

1.6 Geluidsniveau

Het maximaal afgegeven geluidsdrukkniveau bedraagt ongeveer 60 dB (A). De geluidsdetectie in de lucht werd uitgevoerd overeenkomstig EN ISO 15744:2008. De geluidsniveaus die door het toestel op verschillende meetafstanden (zonder geluidsgolvenfilter) worden afgegeven, variëren met enkele db (A).

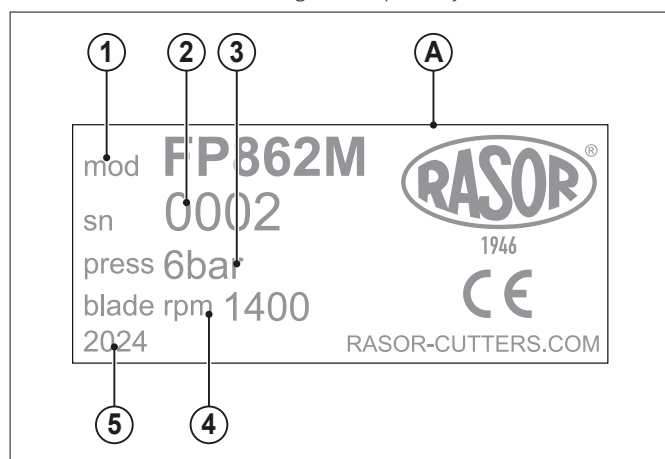
1.7 Beperking van de aansprakelijkheid

De fabrikant is niet aansprakelijk voor schade en storingen die veroorzaakt worden door:

- het niet-naleven van de instructies in deze handleiding
- niet correct uitgevoerde reparaties (het gebruik van niet-originele reserveonderdelen en accessoires kan de werking van het apparaat nadelig beïnvloeden)
- schade die veroorzaakt wordt door willekeurige wijzigingen die aangebracht zijn door de gebruiker of door ingrepen waarvoor geen toestemming werd verleend
- gebrekkig onderhoud
- gebrekkige voeding
- schade of defecten die veroorzaakt worden door oneigenlijk gebruik
- gebruik door niet-gekwalificeerde of onbevoegde technici
- schade of defecten die veroorzaakt worden door het niet-naleven van de regels voor gebruik en onderhoud.

1.8 Identificatiegegevens

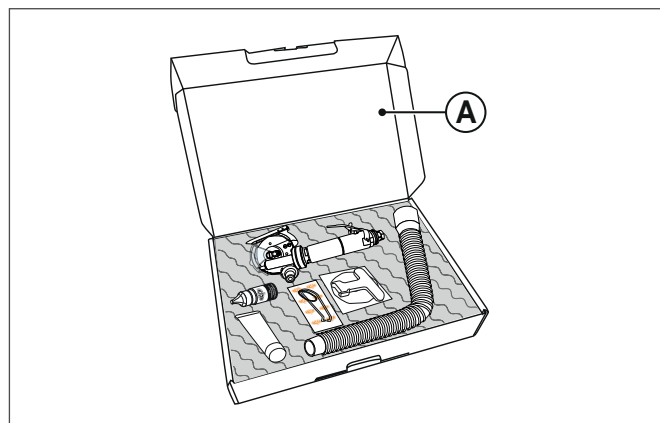
FP862M is voorzien van een laseridentificatiemarkering (A) waarop de gegevens van het apparaat staan vermeld. Controleer of het apparaat hiermee is uitgerust. Als dit niet het geval is, waarschuw dan onmiddellijk de fabrikant en/of de dealer. Apparatuur zonder markering mag niet gebruikt worden, anders is de fabrikant niet langer aansprakelijk.



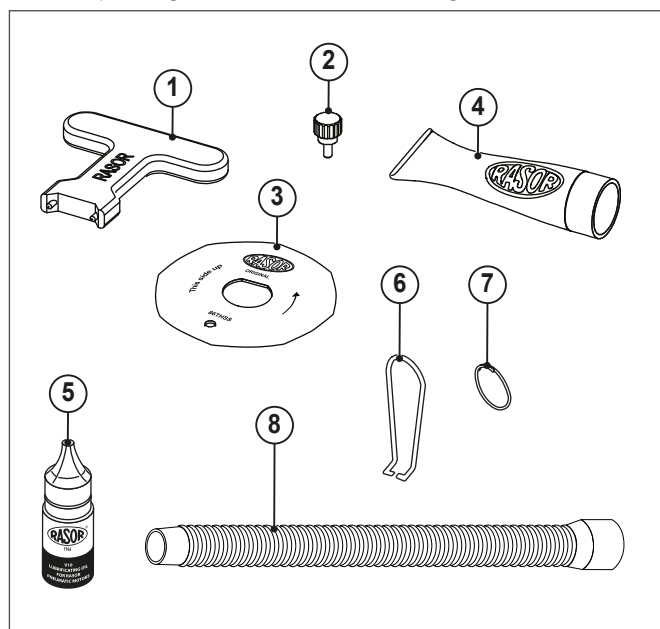
- 1 Model
- 2 Serienummer
- 3 Druk perslucht
- 4 Mesrotaties
- 5 Productiejaar

1.9 Inhoud van de verpakking

De **FP862M** wordt geleverd met de accessoires in een koffer (A). De codering van het bestelde product en het serienummer zijn vermeld op de buitenverpakking.



In de verpakking bevinden zich ook de volgende accessoires:



- 1 Vlindersleutel voor demontage/montage mes
- 2 Pen montage/demontage mes
- 3 8-zijdig mes
- 4 Tube smeervet
- 5 Smeerolie 30 ml
- 6 Handgreep
- 7 Ring
- 8 Leiding transportband/demper

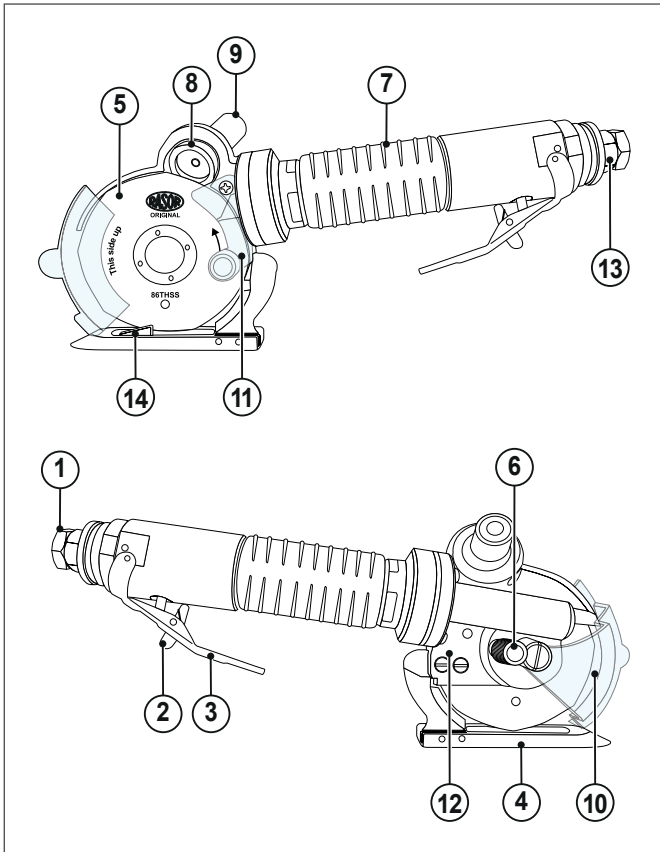
1.10 Beschrijving van het apparaat

De pneumatische schaar **FP862M** is ontworpen, gebouwd en gemonteerd voor het knippen met behulp van roterende messen van textiel en allerhande materialen die **GEEN** metaal, plastic of hout bevatten.

Het toestel mag niet gebruikt worden:

- in ruimten met een explosieve atmosfeer;
- in aanwezigheid van fijn stof of corrosieve gassen;
- voor het snijden van plastic, metalen en houten materialen.

Het gebruik van de pneumatische schaar FP862M voor andere doeleinden dan hierboven aangegeven is verboden en vormt een gevaar.



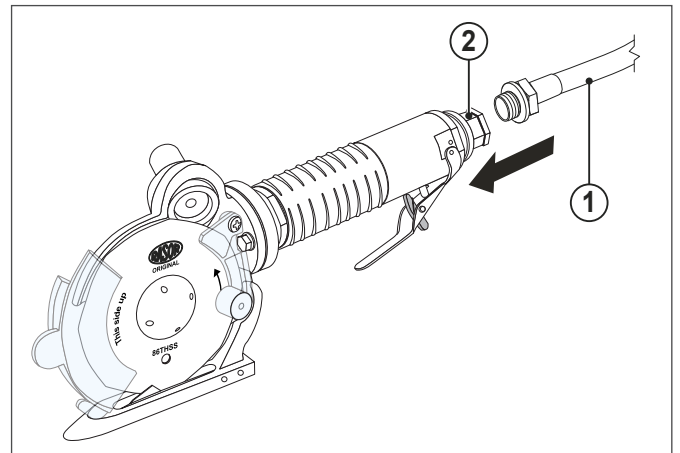
- | | |
|--|--|
| 1 Gasaansluiting 1/4" voor luchtaansluiting | 8 Slijper |
| 2 Beveiliging voor activering bedieningshendel | 9 Slijpknop |
| 3 Bedieningshendel | 10 Beschermingscarter mes vooraan (mobiel) |
| 4 Steunpoot | 11 Beschermingscarter mes achteraan (vast) |
| 5 Veelhoekig mes | 12 Motorsteun |
| 6 Smeerinrichting | 13 Demper |
| 7 Pneumatische motor | 14 Ondermes |

2 GEBRUIK

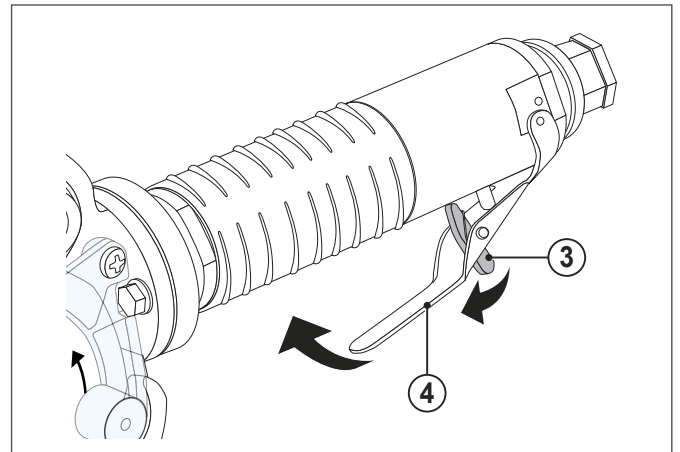
2.1 Handmatige modus

Ga als volgt te werk om de pneumatische schaar handmatig te gebruiken:

- Het materiaal dat gesneden moet worden op een tafel klaar te leggen;
- Sluit de luchtslang (1) aan op de snelkoppeling (2) (niet meegeleverd);

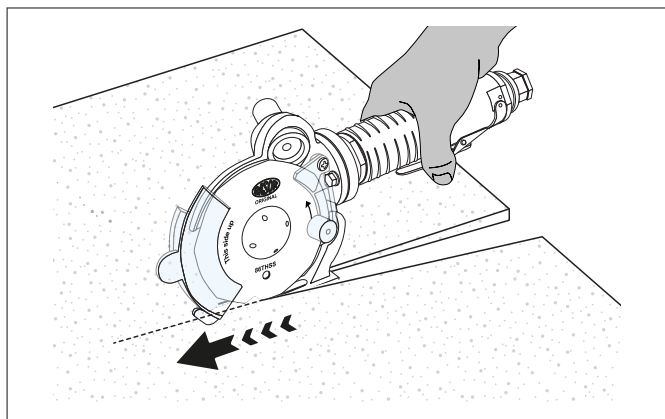


- Stel de manometer in op 6 bar (optioneel);
- Breng het materiaal boven de snijvoet;
- Verplaats de beveiliging (3) en druk op de ontstekingshendel (4);

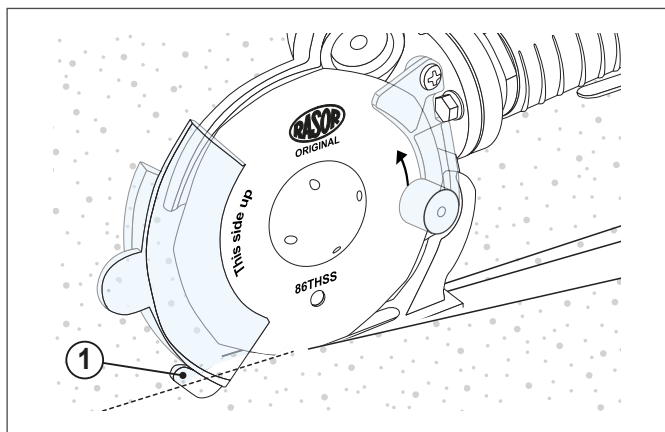


- Duw de pneumatische schaar in de gewenste richting en probeer het materiaal vóór de schaar zoveel mogelijk op spanning te houden, zodat het niet gaat krullen in de voorkant van de schaar.

GEBRUIK



Om nauwkeurig recht te snijden en bepaalde trajecten te volgen, is het raadzaam om de punt (1) te volgen.



WAARSCHUWINGEN



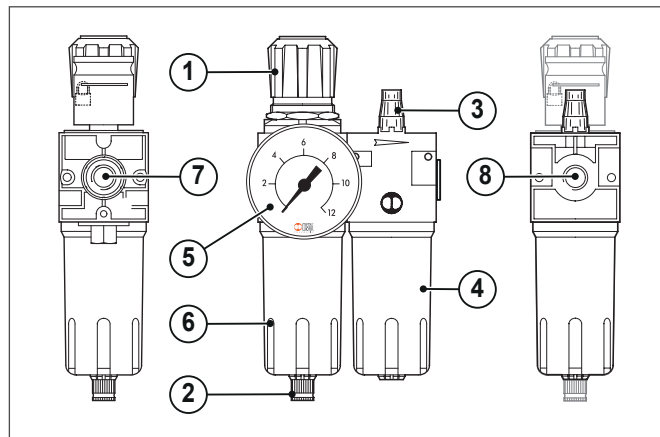
Het duwen op de pneumatische schaar moet zo gelijkmatig mogelijk gebeuren

2.2 Manometer (optioneel)

Pneumatische scharen moeten verplicht gevoed worden met droge, gesmeerde lucht met een druk van maximaal 6 bar.

Rasor Elettromeccanica S.r.l. stelt een reeds "reductorgroefpfilter met manometer" ter beschikking die reeds gekalibreerd is met de hoeveelheid olie die moet worden afgegeven.

De groep bestaat uit:



- 1 Drukverminderaar
- 2 Condensaftapklep
- 3 Druppelolie-groep
- 4 Olietank
- 5 Manometer
- 6 Condenstank
- 7 Koppeling voor snelle aansluiting op het netwerk
- 8 Koppeling voor snelle aansluiting op de schaar.

Zie voor de bediening en het onderhoud het instructieblad dat bij het filter wordt geleverd.

3 ONDERHOUD

3.1 Het mes slijpen

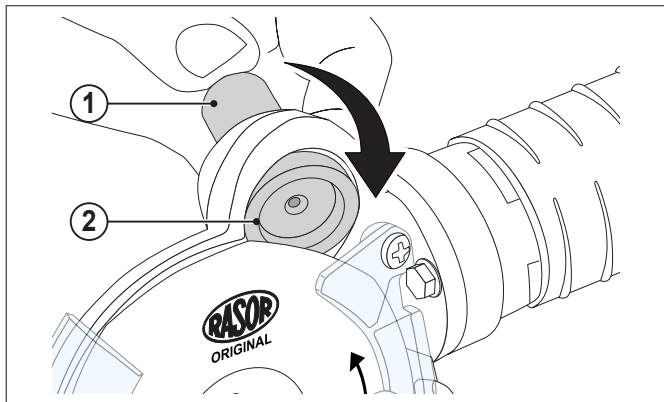
Na enkele uren continu gebruik van de pneumatische schaar, of als de schaar zijn knipvermogen verliest, moet het mes worden geslepen.

Om deze handeling uit te voeren, start het mes en druk op de slijpknop (1) gedurende 3-4 seconden in.

Herhaal deze handeling 2-3 keer.

Als het slijpproces niet effectief is, controleer dan de slijtage van de slijpschijf (2).

Als de slijpschijf (2) te versleten of te vuil is, vervang deze dan door het mes met het desbetreffende gereedschap te verwijderen.



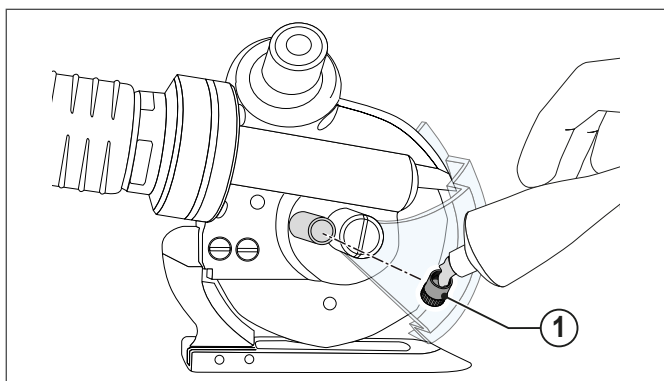
3.2 Smering

Het tandwielpaar moet elke 2-3 dagen dat het apparaat wordt gebruikt worden gesmeerd.

Verwijder hiervoor de beschermdop (1) op de kop van de pneumatische schaar en vul deze met het meegeleverde vet.

Schroef de dop (1) met een paar slagen opnieuw vast.

Schroef de dop (1) met een paar slagen vast.



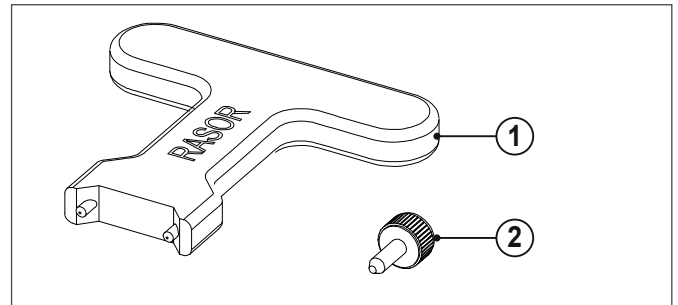
LET OP

Het mes mag nooit bevuild zijn met vet of olie.

3.3 Het mes vervangen

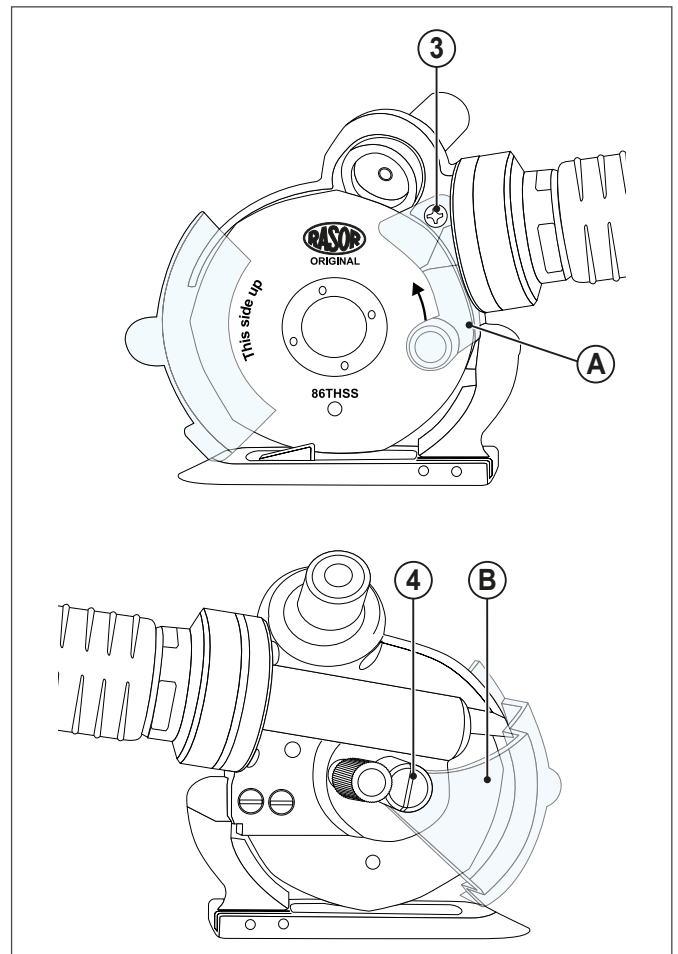
Als het mes niet meer snijdt (zelfs na herhaaldelijk slijpen), dan moet het worden vervangen.

Hiervoor heeft u de vlindersleutel (1) en de blokkeringspen voor het mes (2) nodig.



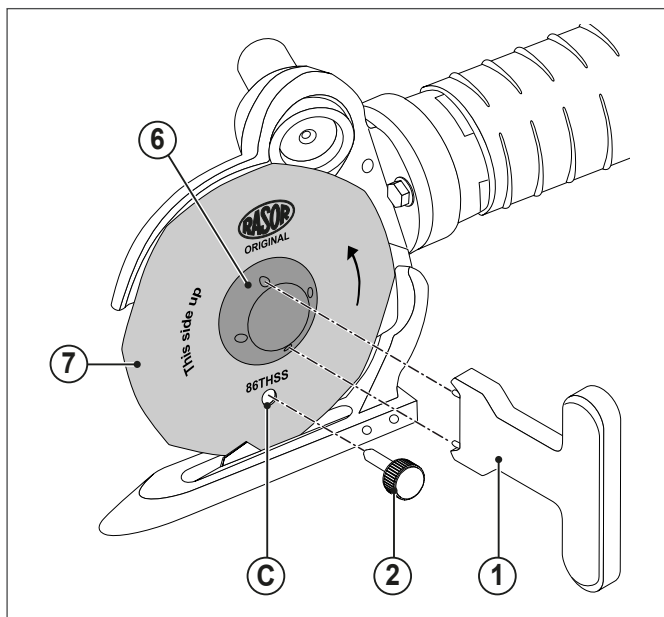
Ga als volgt te werk om het mes te vervangen:

- 1 Koppel de perslucht los van de machine;
- 2 Draag beschermende handschoenen in overeenstemming met het Italiaans wetsbesluit 81/08;
- 3 Draai de schroef (3) los en verwijder de bescherming achteraan (A);
- 4 Draai de schroef (4) los en verwijder het beschermingscarter van het mes (B);

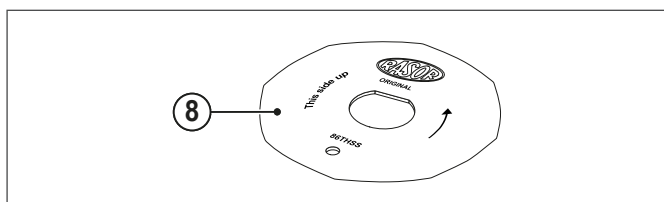


ONDERHOUD

- 5 Steek de pen (2) in het gat (C), zodat het mes kan worden vergrendeld;
- 6 Plaats de vingersleutel (1) op de mesbevestigingsring (6), draai de ring los en verwijder het mes (7);



- 7 Vervang het versleten mes door een nieuw mes (8) met dezelfde grootte en specificaties en zorg ervoor dat het blad in de juiste positie op het tandwiel wordt gecentreerd. Installeer het mes zodanig dat de opschriften zichtbaar zijn;



- 8 Monteer het geheel opnieuw en voer een aantal snij- en slijptests uit.

3.3.1 Beschikbare messen

CODE	BESCHRIJVING
86THSS	8-zijdig mes in staal HSS
86PHSS	5-zijdig mes in staal HSS
86THSSTN	8-zijdig mes in staal HSS met TIN oppervlakteharding
86THSSTF	8-zijdig mes in staal HSS bedekt met Teflon®
86PHSSTF	5-zijdig mes in staal HSS bedekt met Teflon®

De technische gegevens zijn indicatief en kunnen zonder voorafgaande kennisgeving worden gewijzigd.

3.4 Eventuele storingen en mogelijke oorzaken/oplossingen

STORING	OPLOSSING
	Controleer of het mes en het ondermes in contact zijn en of het ondermes vrij is van restmateriaal
	Controleer of het ondermes in goede staat verkeert
Het textiel wordt niet gesneden of komt klem te zitten tussen het mes en het ondermes	Controleer het type textiel Slijp het mes Controleer de dikte van het textiel Controleer de compatibiliteit tussen het mes en het textiel Controleer of de turbine correct draait Verminder de snelheid
De pneumatische schaar maakt lawaai	Voer de smering uit Demonteer het mes en verwijder het restmateriaal Controleer de demper Controleer de slijtage van het tandwielpaar
De schaar start langzaam, loopt met onderbrekingen of start niet	Controleer of het pneumatisch circuit in goede staat verkeert Stel de bedrijfsdruk in op 6 bar Controleer de interne diameter van de leidingen en de aansluitingen (min. \varnothing 8 mm)



WAARSCHUWINGEN

Raadpleeg uw dealer voor storingen die niet in de tabel zijn vermeld

4 VERVANGINGSONDERDELEN

WAARSCHUWINGEN



Gebruik alleen originele reserveonderdelen om defecte onderdelen te vervangen. Als niet-originele reserveonderdelen worden gebruikt, vervalt de garantie onmiddellijk.

Vermeld altijd het exacte modelnummer en het serienummer van het apparaat bij het aanvragen van reserveonderdelen.

HET IS VERBODEN



Ongeschikte reserveonderdelen te gebruiken. Ze kunnen storingen veroorzaken en gevaar opleveren voor personen of voorwerpen.

WAARSCHUWINGEN



Het diagram met de codes van de reserveonderdelen is beschikbaar op de website www.rasor-cutters.com

5 AFDANKING

5.1 Afdanking aan het einde van de levensduur van het apparaat



LET OP

Sommige onderdelen van het apparaat kunnen verontreinigende of gevaarlijke stoffen bevatten die, indien zij in het milieu terechtkomen, schadelijke gevolgen kunnen hebben voor het milieu en de menselijke gezondheid.

Door afgedankte apparatuur gescheiden in te zamelen en vervolgens op milieuvriendelijke wijze te recyclen, te verwerken en af te danken, kunnen eventuele negatieve gevolgen voor het milieu en de gezondheid worden voorkomen en wordt hergebruik en/of recycling van de materialen waarvan de apparatuur is gemaakt, bevorderd.



LET OP

Plaatselijke verordeningen kunnen zware straffen voorzien in geval van illegale afdanking van dit apparaat.

6 GARANTIE

De pneumatische schaar van Rasor® Elettromeccanica S.r.l. wordt gegarandeerd voor een periode van 12 maanden vanaf de factuurdatum, tenzij schriftelijk anders is overeengekomen. De garantie dekt alle materiaal- en fabrikagefouten en voorziet in de vervanging van onderdelen of de reparatie van defecte onderdelen uitsluitend door ons en in onze werkplaats.

In geval van terugzending voor een herstelling die onder de garantie valt, is de klant verplicht om Rasor® altijd de volledige schaar toe te sturen. Reparaties van afzonderlijke defecte onderdelen worden niet aanvaard.

Het materiaal dat gerepareerd moet worden, dient portvrij verstuurd te worden.

Na de reparatie wordt het apparaat onder rembours naar de klant verstuurd.

De garantie voorziet geen tussenkomst van onze technici op de plaats waar de pneumatische schaar wordt gebruikt, noch de demontage ervan.

Indien om praktische redenen een van onze technici ter plaatse gestuurd moet worden, zullen de arbeidskosten worden gefactureerd aan de geldende prijzen, vermeerderd met de eventuele reiskosten.

WORDEN UITGESLOTEN VAN DE GARANTIE:

- defecten veroorzaakt door onjuiste montage of gebruik;
- defecten veroorzaakt door externe factoren;
- defecten veroorzaakt door verwaarlozing of gebrekkig onderhoud;
- messen en normale slijtage;
- defecten veroorzaakt door onbehandelde (vochtige, niet gesmeerde) lucht.

DE GARANTIE VERVALT:

- in geval van achterstallige betalingen of andere contractbreuken;
- indien er zonder onze toestemming reparaties of wijzigingen aan de pneumatische schaar worden aangebracht;
- indien het serienummer gewijzigd of verwijderd wordt;
- indien de schade veroorzaakt wordt door verkeerd gebruik, alsook door een verkeerde behandeling, zoals stoten, vallen en andere oorzaken die niet toe te schrijven zijn aan normale bedrijfsomstandigheden;
- indien het toestel uit elkaar gehaald is, ermee geknoeid is of gerepareerd is door technici die niet gemachtigd zijn door Rasor® Elettromeccanica S.r.l.;
- indien de pneumatische schaar wordt gebruikt voor andere doeleinden dan diegene die vermeld zijn in deze handleiding;
- indien niet-originele onderdelen van Rasor® gemonteerd zijn.

Reparaties die onder de garantie worden uitgevoerd, onderbreken de garantietermijn niet.

Voor alle geschillen is de rechtbank van Milaan (Italië) bevoegd.

RASOR ELETTROMECCANICA SRL

Via Giannetto Mattei 41/43

20044 Arese (MI) · Italy

tel. +39 02 66 22 12 31

info@rasor-cutters.com

www.rasor-cutters.com

FOLLOW US:

