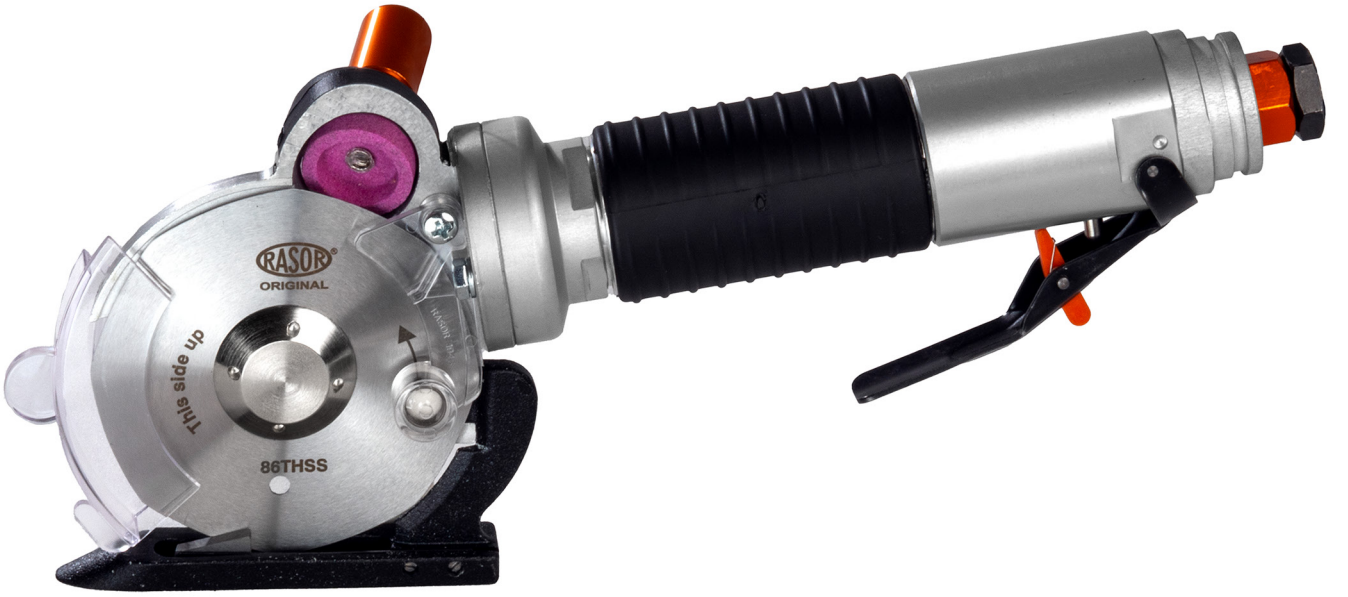


# RASOR®

1946

## PNÖMATİK KESİM ALETİ FP862M



## KULLANIM VE BAKIM TALİMATLARI

Cihazı kullanmadan önce bu kılavuzu dikkatle okuyun ve ürünle birlikte saklayın.

TAM VE ORJİNAL TALİMATLARIN ÇEVİRİSİ

## UYARI VE TEHLİKE

### İŞARETLERİNİN ANLAMLARI

Uyulmaması halinde bedensel zararların meydana geleceği güvenlik talimatları aşağıdaki işaretlerle tanımlanır:



#### DİKKAT TEHLİKE

Doğru şekilde yapılamaması halinde, genel nitelikli kazalara yol açabilecek veya cihazda ve/veya malzemelerde arızalar veya hasarlara neden olabilecek işlemleri göstermek içindir; dolayısıyla özel dikkat ve yeterli hazırlık gerektirir.



#### DİKKAT ELEKTRİK TEHLİKESİ

Doğru şekilde yapılamaması halinde, elektrik nitelikli kazalara yol açabilecek veya cihazda ve/veya malzemelerde arızalar veya hasarlara neden olabilecek işlemleri göstermek içindir; dolayısıyla özel dikkat ve yeterli hazırlık gerektirir.



#### AŞAĞIDAKİLER YASAKTIR

YAPILMAMASI GEREKEN işlemleri göstermek içindir.

## CE - UYGUNLUK BEYANI

### ÜRÜNÜN İMALATÇISI:

RASOR ELETTROMECCANICA SRL

Via Giannetto Mattei, 41/43 - 20044 Arese- (MI) - İtalya

**Model:** FP862M

**Rasor Elettromeccanica S.r.l.** firması, bu beyanda konu edilen ve yukarıda belirtilen ürünlerin, AET Üyesi Devletlerin şu konulardaki mevzuatlarının yakınlaştırılmasına ilişkin Direktiflere uygun olduklarını sorumluluğu kendisine ait olmak üzere beyan eder:

- 2006/42/CE sayılı Makine.
- 2014/30/UE sayılı Elektromanyetik Uyumluluk
- 2011/65/UE sayılı RoHS Direktifi
- CEI EN 62841-1 Standardı
- IEC 62841-2-2 Standardı

Milano, 24/06/2024.

Müh. Lorenzo Spinelli  
CEO

## İÇİNDEKİLER

<b>1 GENEL BİLGİLER</b> .....	<b>3</b>
1.1 Güvenlik açısından önemli bilgiler	3
1.1.1 Genel uyarılar	3
1.2 Yasaklar	4
1.3 Taşıma ve saklama	4
1.4 Kullanım sınırları	4
1.5 Teknik özellikler	4
1.6 Gürültü	4
1.7 Sorumluluk sınırlaması	4
1.8 Tanımlama bilgileri	4
1.9 Ambalajın içindekiler	5
1.10 Cihazın açıklaması	5
<b>2 KULLANIM</b> .....	<b>6</b>
2.1 Manuel mod	6
2.2 Manometre (isteğe bağlı)	7
<b>3 BAKIM</b> .....	<b>7</b>
3.1 Bıçağın bilenmesi	7
3.2 Yağlama	7
3.3 Bıçağın değiştirilmesi	8
3.3.1 Kullanılabilen bıçaklar	8
3.4 Muhtemel sorunlar ve olası nedenler/çözümler	9
<b>4 YEDEK PARÇALAR</b> .....	<b>9</b>
<b>5 BERTARAF</b> .....	<b>10</b>
5.1 Ömrünü tamamlayan ürünün bertarafı	10
<b>6 GARANTİ</b> .....	<b>10</b>

# GENEL BİLGİLER

## 1 GENEL BİLGİLER

### 1.1 Güvenlik açısından önemli bilgiler

#### 1.1.1 Genel uyarılar

- Aşağıda verilen talimatlar ürünün kullanıcısı tarafından saklanmalıdır; kişiler, ürün veya eşyalarda zararlara neden olabileceğinden ve **Rasor Elettromeccanica S.r.l.** firmasının her türlü sorumluluğunu ortadan kaldıracığından, kullanıcı bunlara titizlikle uymalıdır.
- Aşağıda yer alan talimatlar daima ilgili oldukları ürünle birlikte bulunmalı ve kullanıcıların erişip başvurabilecekleri bir yerde saklanmalıdır.
- Bu talimatların metninin veya görsellerinin kısmen dahi olsa da herhangi bir vasıfla çoğaltılması yasaktır. **Rasor Elettromeccanica S.r.l.** firması herhangi bir şekilde önceden bildirimde bulunmadan belgelerde değişiklik yapma hakkını saklı tutar.



#### DİKKAT TEHLİKE

Bu ürün yalnızca bu talimatlarda yer alan tüm güvenlik yönergelerine uyulması halinde çalıştırılmalı ve kullanılmalıdır.

Bu talimatlarda verilen bilgilere uygun hareket etmemek veya ürünle ilgili işlemlerin ehil teknisyenlerimiz dışında yapılması garantinin geçersiz kalmasına neden olur ve kişiler, eşyalar veya ürünün kendisinde meydana gelebilecek kazalarda üreticinin her türlü sorumluluğunu ortadan kaldırır.



#### DİKKAT TEHLİKE

Çalıştırmadan önce pnömatik ve mekanik aksamın kusursuz durumda olduklarından emin olun.

Çocuklar ürünle oynamamalıdır.

Kullanıcı tarafından yapılacak temizlik ve bakım işlemleri gözetim altında olmadıkları sürece çocuklar tarafından yapılmamalıdır.

Yalnızca Rasor Elettromeccanica S.r.l. tarafından tedarik edilen orijinal yedek parçaları kullanın.

Gereken her türlü işlem (bakım veya onarım), besleme kaynakları çıkarıldıktan ve böylece kişilerde veya eşyalarda zarara neden olabilecek şekilde kazara çalışması önlendikten sonra, ehil personel tarafından yapılmalıdır. Yalnızca ürünü kapatmak yeterli değildir.

Kullanıcı, kendi ülkesinde yürürlükte olan kaza önleme standartlarına titizlikle uymalı ve ürünün kullanım ve bakımı sırasında yeterli korumaları kullanmalıdır.



#### DİKKAT TEHLİKE

Ürünün çocukların ve evcil hayvanların ulaşamayacakları yerde tutulması özellikle önemlidir.

Bu ürün, ısı, ıslanma ve neme karşı korunaklı iç mekanlarda kullanılmalıdır.

Ürün, besleme kaynaklarıyla olan bağlantısı kesildikten sonra, yalnızca kuru bezle temizlenmelidir.

Normal çalıştırma işlemleri sırasında risk kaynağı olabilecek bol giysiler veya aksesuarlar kullanmayın.

Normal çalışma çevrimi sırasında metal örgülü koruyucu eldivenleri ve koruyucu gözlükleri kullanmak **zorunludur**.

Ürünü tam kuru malzemeleri kesmek için kullanın.



#### DİKKAT TEHLİKE

Pnömatik kesim aleti aynı zamanda güvenlik koruması olmadan da çalışabilir. Bu koruma ASLA çıkarılmamalıdır.

Çalıştırma işlemlerinin sonunda metal aksam ısınmış olabilir.



#### DİKKAT TEHLİKE

Kesilebileceğinden veya bıçak zarar görebileceğinden hava borusunun konumuna daima dikkat edin.



#### DİKKAT TEHLİKE

Orijinal yapısının hiçbir şekilde değiştirilmemesi koşuluyla **FP862M** pnömatik kesim aletinin O.E.M. makinelerde kullanılmasına izin verilir. Aksi halde Rasor Elettromeccanica S.r.l. firması tarafından bu işlemin onaylanması gerekmektedir.



#### DİKKAT TEHLİKE

**FP862M** pnömatik kesim aletinde tutma yerinde bir mandal ve bir koldan oluşan çift emniyetli düğme bulunur: mandal, açma düğmesinin kazara devreye sokulmasını önlerken, kol ise kesim makinesini çalıştırır. **Mandalı asla çıkarmayın.**

## 1.2 Yasaklar



### AŞAĞIDAKİLER YASAKTIR

- Üründe veya elektrik, pnömatik veya mekanik bağlantılarında değişiklik veya tadilat yapmak YASAKTIR.
- Ürünün parçalarını çıkarmak YASAKTIR.
- Patlama ve/veya yangın riski olan ortamlarda ürünü kullanmak YASAKTIR.

## 1.3 Taşıma ve saklama

Ürün orijinal ambalajında, ısı, pislik ve nem kaynaklarına karşı korunaklı, kapalı ve kuru bir yerde saklanmalıdır. Depolama sıcaklığı -0° ila + 55°C arasında değişiklik gösterebilir.

## 1.4 Kullanım sınırları

Güvenli şekilde çalıştıklarından ve dayanıklı olduklarından emin olmak için Rasor Elettromeccanica firmasının tüm ürünleri müşteriye sevk edilmeden önce test edilir. Ürün yalnızca öngörülen amaçlar doğrultusunda kullanılmalıdır. Öngörülenlerin dışındaki her türlü kullanım yasaktır ve tehlike oluşturur. Ürünün azami çalışma sıcaklığı 55° C değerindedir.

## 1.5 Teknik özellikler

Model	FP862M
<b>Bıçak çapı</b>	86 mm, sert metalden kontra bıçakla
<b>Ürünle birlikte gelen bıçak</b>	86THSS, 8 taraflı, HSS Çelik
<b>Bıçak hızı</b>	1400 dev/dak
<b>Faydalı kesim yüksekliği</b>	25 mm
<b>Güç</b>	400 W (çalışma basıncında)*
<b>Çalışma basıncı</b>	Azami 6 bar* (±1 bar) yağlanmış havayla
<b>Hava tüketimi</b>	9 l/sn*
<b>Net ağırlık</b>	1100 g
<b>Toplam ağırlık (ambalaj dahil)</b>	1995 g
<b>Ses basıncı</b>	72 dB*
<b>Çalıştırma işlemleri için asgari parlaklık</b>	200 LUX
<b>Çalıştırma sırasındaki titreşim</b>	<2,5 m/s <sup>2</sup> *
<b>Kullanım sıcaklığı</b>	0 - 55° C
<b>Kullanım nemi</b>	%10 - %95 yoğuşmasız

\* Belirtilen değerlerde tavsiye edilen 6 bar çalışma basıncı temel alınmıştır

## 1.6 Gürültü

Yayılan azami ses basıncı seviyesi 60 dB (A) dolayındadır. Havadan yayılan gürültü ölçümü UNI EN ISO 15744:2008 standardına göre yapılmıştır. Cihazdan yayılan çeşitli ölçüm mesafelerindeki (herhangi bir ses dalgası filtreleme sistemi olmaksızın) yayılan gürültü seviyeleri birkaç db (A) farklılık gösterir.

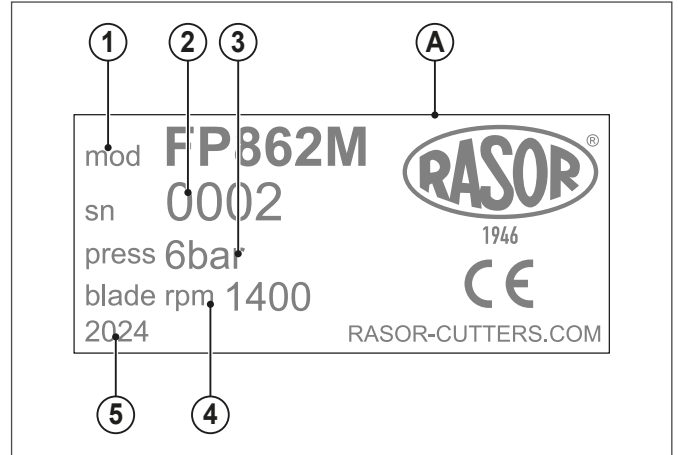
## 1.7 Sorumluluk sınırlaması

Üretici, aşağıdakilerden kaynaklı her türlü hasarda ve çalışma sorununda tüm sorumluluğu reddeder:

- Bu kılavuzda yer alan talimatlara uygun hareket edilmemesi
- Tekniğin gereğine göre yapılmayan onarımlar (orijinal olmayan yedek parça ve aksesuarların kullanılması ürünün çalışmasını olumsuz etkileyebilir)
- İzinsiz işlemlerden veya kullanıcının keyfi yaptığı değişikliklerden kaynaklı hasarlar
- Bakımın ihmal edilmesi
- Beslemeyle ilgili kusurlar
- Uygunsuz kullanımdan kaynaklı hasar ve kusurlar
- Ehil olmayan veya izinsiz personel tarafından kullanma
- Kullanım ve bakım kurallarına uygun hareket edilmemesinden kaynaklı hasar ve kusurlar.

## 1.8 Tanımlama bilgileri

**FP862M** cihazında, ürünle ilgili bilgilerin yer aldığı Lazerle Tanımlama İşaretlemesi (A) yapılmıştır. Ürünün üzerinde bunun mevcut olduğundan emin olun, aksi takdirde derhal üreticiyi ve/veya satıcıyı ikaz edin. İşaretlemesi olmayan aparatlar kullanılmamalıdır, aksi takdirde üreticinin her türlü sorumluluğu ortadan kalkacaktır.

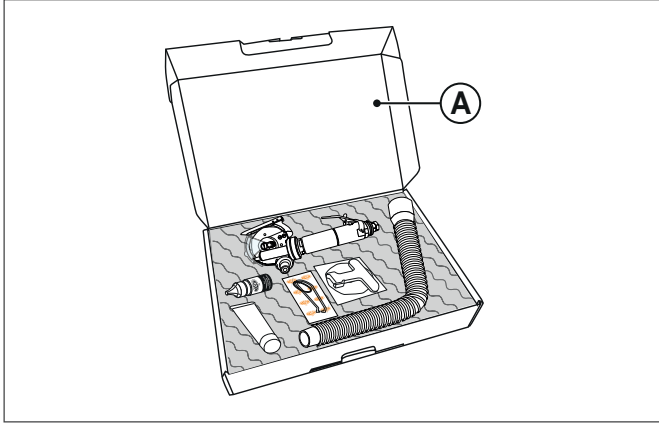


- 1 Model
- 2 Seri numarası
- 3 Basıncılı havanın basıncı
- 4 Bıçak devri
- 5 Üretim yılı

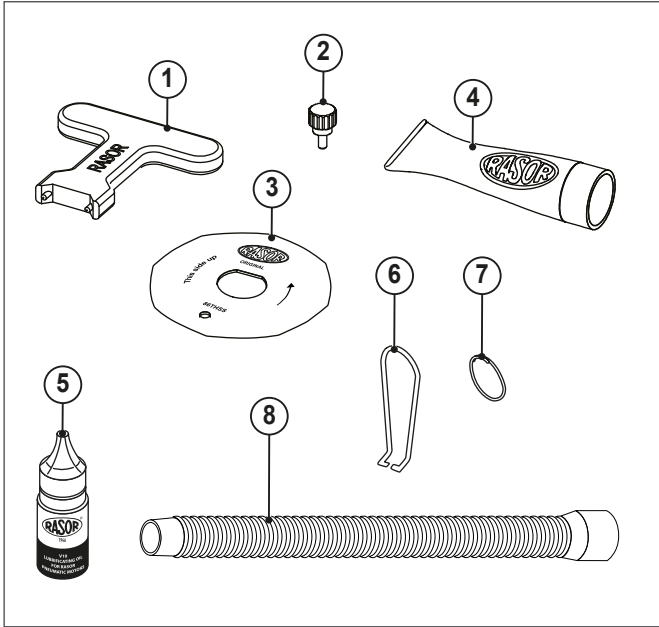
# GENEL BİLGİLER

## 1.9 Ambalajın içindekiler

**FP862M** cihazı bir çantaya (A) konulmuş aksesuarlarıyla birlikte teslim edilir. Dış ambalajın üzerinde sipariş edilen ürünün kodu ve seri numarası belirtilir.



Ambalajın içinde aşağıdaki aksesuarlar bulunur:



- 1 Bıçağı sökmek/takmak için kelebek anahtar
- 2 Bıçak takma/sökme topuzu
- 3 8 kenarlı bıçak
- 4 Yağlama gres borusu
- 5 30 ml yağlama yağı
- 6 Takmak için askı
- 7 Halka
- 8 Konveyör/susturucu borusu

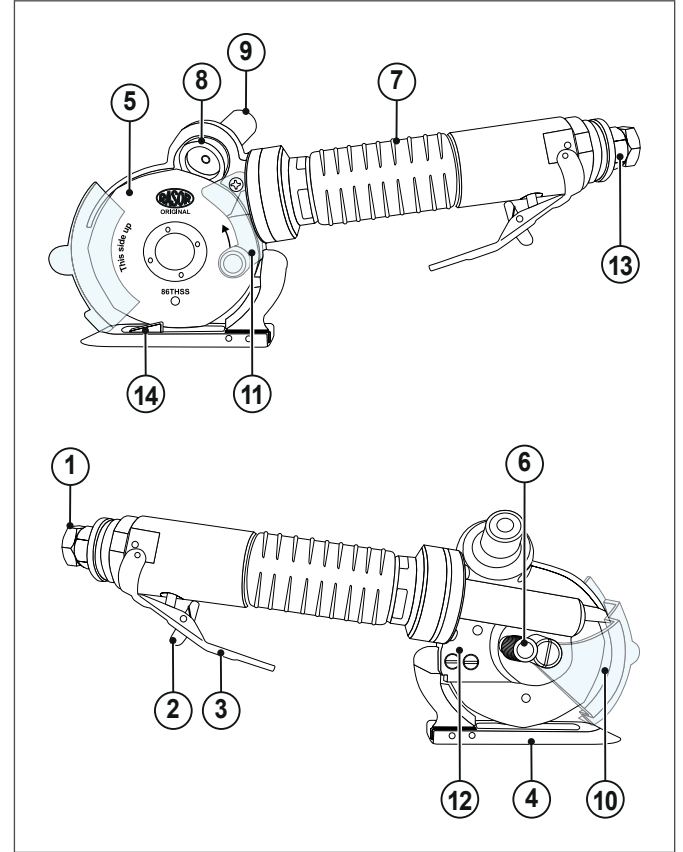
## 1.10 Cihazın açıklaması

**FP862M** pnömatik kesim aleti kumaşları ve metal, plastik veya ahşap **OLMAYAN** her türlü malzemeyi döner bıçaklar aracılığıyla kesmek için tasarlanmış, yapılmış ve monte edilmiştir.

Alet aşağıdaki yerlerde çalıştırılmamalıdır:

- Patlayıcı atmosfere sahip ortamlar.
- İnce toz veya korozyona yol açan gaz varken.
- Plastik, metal ve ahşap malzemeleri kesmek için.

**FP862M pnömatik kesim aletinin yukarıda belirtilenlerden farklı amaçlar için kullanılması yasaktır ve tehlike oluşturur.**



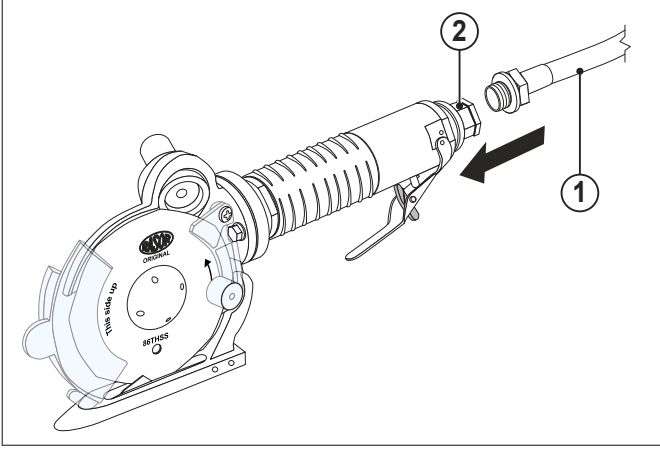
- |   |  |
|---|--|
| 1 Hava konektörü için 1/4" gaz bağlantı noktası | 8 Bileme ünitesi                       |
| 2 Kumanda kolunu etkinleştirmek için emniyet    | 9 Bileme düğmesi                       |
| 3 Kumanda kolu                                  | 10 Bıçak ön koruma karteri (hareketli) |
| 4 Destek ayağı                                  | 11 Bıçak arka koruma karteri (sabit)   |
| 5 Çokgen bıçak                                  | 12 Motor desteği                       |
| 6 Gresör  | 13 Susturucu                           |
| 7 Pnömatik motor                                | 14 Kontra bıçak                        |

## 2 KULLANIM

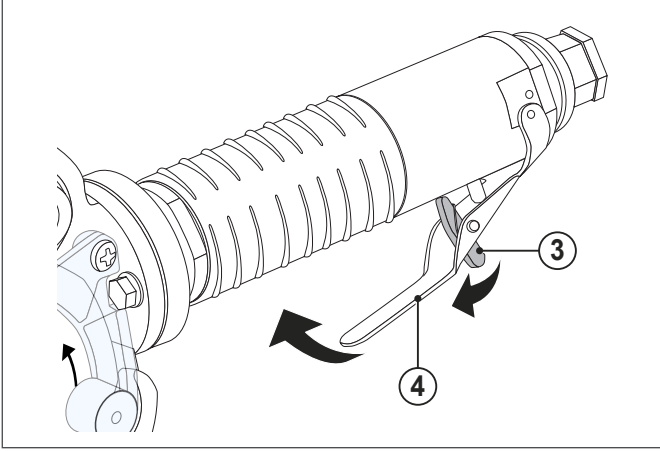
### 2.1 Manuel mod

Pnömatik kesim aletini manuel olarak kullanmak için aşağıdaki gibi hareket edin:

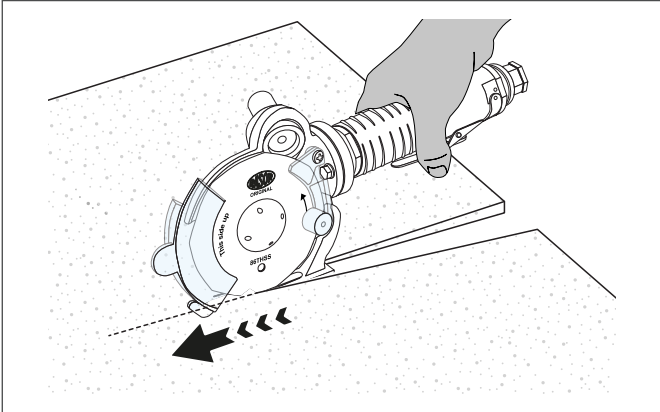
- Kesilecek malzemeyi tablanın üzerinde hazırlayın.
- Hava borusunu (1) hızlı bağlantı rakoruna (2) (tedarik edilmez) bağlayın.



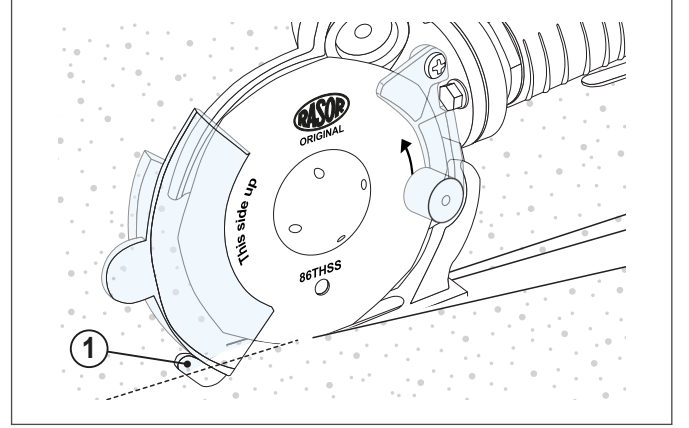
- Manometreyi 6 bar değerine ayarlayın (isteğe bağlı).
- Malzemeyi kesim ayağının üzerine götürün.
- Emniyeti (3) kaydırın ve açma koluna (4) basın.



- Önündeki malzemeyi mümkün olduğunca gergin tutarak ve aletin ön kısmında kırışıklık olmasını önleyerek, pnömatik kesim aletini istediğiniz yönde itin.



Doğrusal kesimleri hassas bir şekilde yapmak ve önceden belirlenen yolları takip etmek için uç kısmını (1) referans olarak kullanmanızı tavsiye ederiz.



### UYARILAR

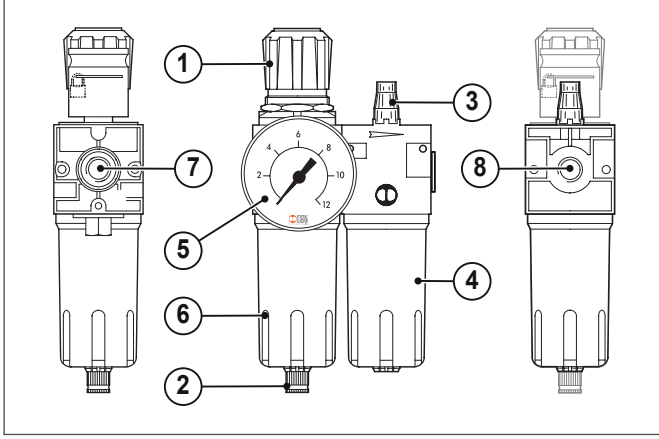
Pnömatik kesim aletindeki itme mümkün olduğunca eşit olmalıdır

## 2.2 Manometre (isteğe bağlı)

Pnömatik kesim aletine azami 6 bar basınçta kuru ve yağlanmış havayla besleme yapmak zorunludur.

**Rasor Elettromeccanica S.r.l.**, dağıtımı yapılması gereken yağ miktarına göre önceden kalibre edilmiş bir "manometreli redüktör grubu filtresini" kullanıma sunmaktadır.

Bu grup aşağıdakilerden oluşur:



- 1 Basınç redüktörü
- 2 Yoğuşma sıvısı tahliye valfi
- 3 Damlatmalı yağlayıcı grubu
- 4 Yağ deposu
- 5 Manometre
- 6 Yoğuşma sıvısı deposu
- 7 Şebekeden gelen hızlı bağlantı girişi bağlantısı için rakor
- 8 Kesim aletine giden hızlı bağlantı girişi bağlantısı için rakor.

Kullanım ve bakım konusunda filtreyle birlikte verilen talimat kağıdına başvurun.

## 3 BAKIM

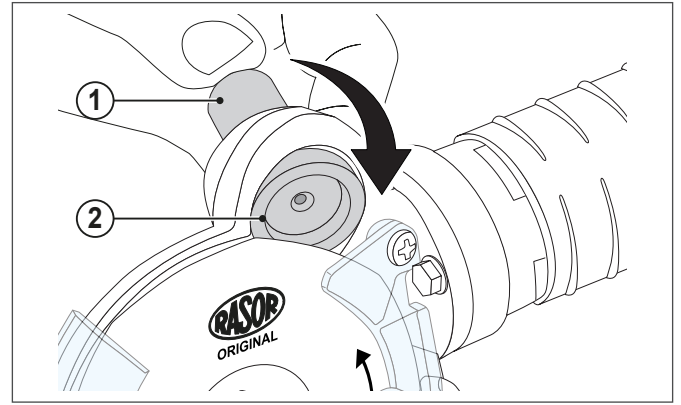
### 3.1 Bıçağın bilenmesi

Pnömatik kesim aletini birkaç saat kesintisiz kullandıktan sonra veya kesim kapasitesini yitirmesi halinde bıçağı bilmek gerekir. Bu işlemi yapmak için bıçağı çalıştırın ve bileme düğmesine (1) 3-4 saniye süresince basın.

Bu işlemi 2-3 kez tekrarlayın.

Bileme işlemi etkili olmazsa, bileme taşının (2) yıpranma durumunu kontrol edin.

Taş (2) çok tükenmiş veya kirlenmişse, özel aletle bıçağı sökerek değiştirin.



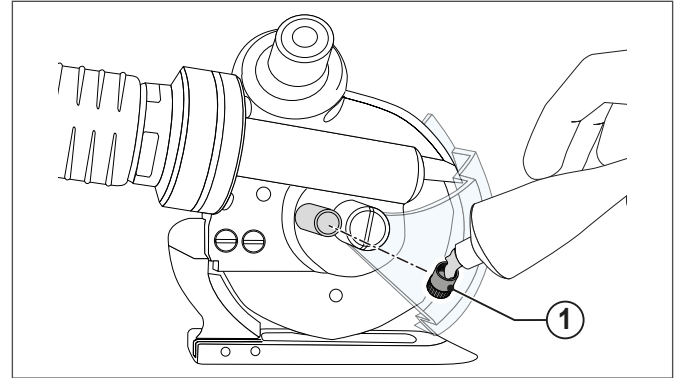
### 3.2 Yağlama

Her 2-3 günlük kullanımda bir makinede dişli çiftinin yağlanması gerekir.

Bu işlemi yapmak için, pnömatik kesim aleti kafasında bulunan koruma tapasını (1) çıkarın ve ürünle birlikte gelen gresi doldurun.

Tapayı (1) birkaç tur gevşetin.

Tapayı (1) birkaç tur sıkın.



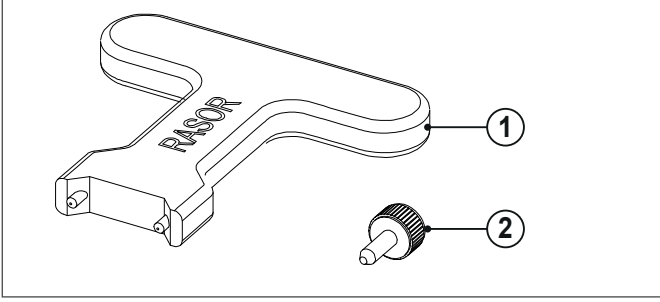
### DİKKAT



Bıçak asla gres veya yağ ile kirlenmemelidir.

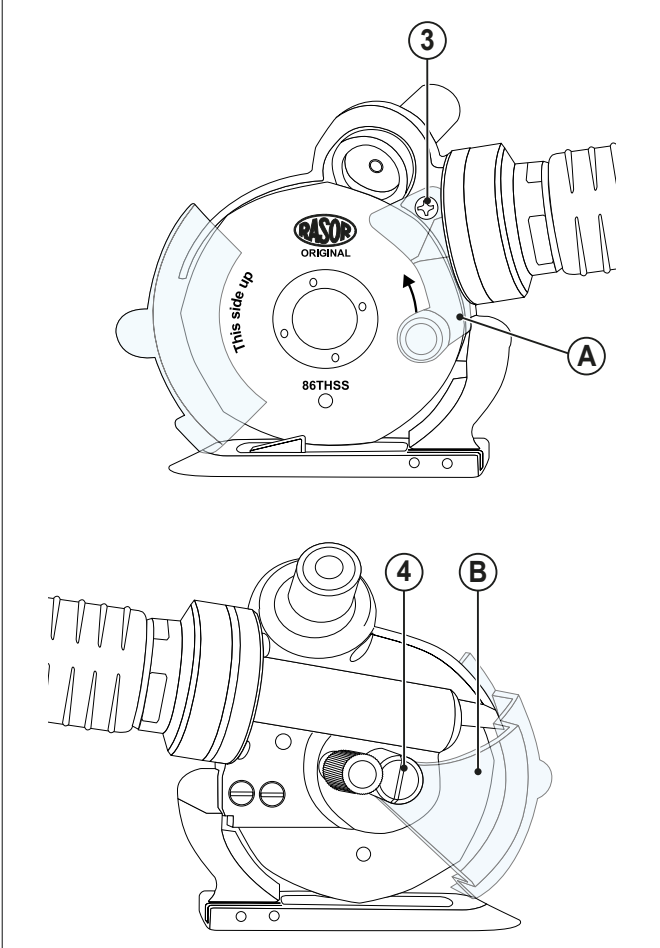
## 3.3 Bıçağın değiştirilmesi

Bıçak (bileme işleminin birkaç kez tekrarlanmasına karşın) kesim yapamaz hale geldiyse, değiştirilmesi gerekir. Bu işlemi yapmak için kelebek anahtar (1) ile bıçak kilitleme topuzu (2) gerekir.

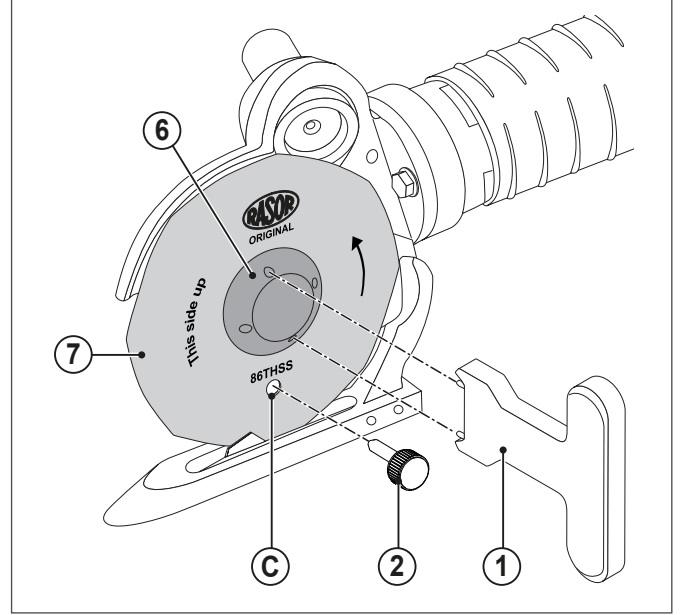


Bıçağı değiştirmek için aşağıdaki gibi hareket edin:

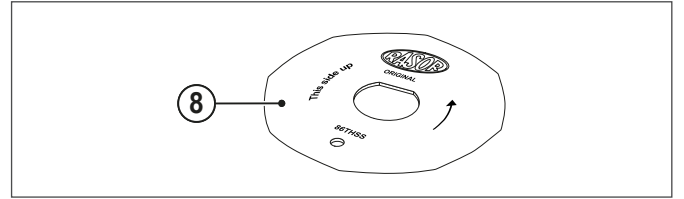
- 1 Basınçlı havayı makineden ayırın.
- 2 81/08 sayılı İtalyan Kanun Hükümünde Kararnamesine uygun koruma eldiveni takın.
- 3 Vidayı (3) sökün ve arka korumayı (A) çıkarın.
- 4 Vidayı (4) sökün ve bıçak koruma karterini (B) çıkarın.



- 5 Bıçağı kilitleyecek şekilde topuzu (2) deliğe (C) geçirin.
- 6 Kelebek anahtar (1) bıçak sabitleme somununun (6) üzerine yerleştirin, somunu sökün ve bıçağı (7) çıkarın.



- 7 Yıpranan bıçağı aynı ebada ve teknik özelliklere sahip yeniyle (8) değiştirin, bıçağı doğru konuma geçirip ortalamaya dikkat edin. Bıçağı yazıların görüneceği şekilde takın.



- 8 Hepsini geri monte edin ve birkaç kesim ve bileme denemesi yapın.

### 3.3.1 Kullanılabilen bıçaklar

KOD	AÇIKLAMA
86THSS	HSS çelikten sekizgen bıçak
86PHSS	HSS çelikten beşgen bıçak
86THSSTN	TIN yüzey sertleştirmeli HSS çelikten sekizgen bıçak
86THSSTF	Teflon® kaplamalı HSS çelikten sekizgen bıçak
86PHSSTF	Teflon® kaplamalı HSS çelikten beşgen bıçak

Teknik bilgiler gösterge niteliğindedir ve önceden bildirimde bulunulmadan değiştirilebilir.



# YEDEK PARÇALAR

## 3.4 Muhtemel sorunlar ve olası nedenler/ çözümler

SORUN	ÇÖZÜMÜ
Kumaş kesilmiyor veya bıçak ile kontra bıçak arasında sıkışıyor	<p>Bıçağın ve kontra bıçağın temas halinde olduklarından ve kontra bıçakta malzeme artıkları bulunmadığından emin olun</p> <p>Kontra bıçağın sağlam olduğundan emin olun</p> <p>Kumaş tipini kontrol edin</p> <p>Bıçağı bileyin</p> <p>Kumaşın kalınlığını kontrol edin</p> <p>Bıçak ile kumaşın birbirine uyumluluğunu kontrol edin</p> <p>Türbinin doğru şekilde döndüğünden emin olun</p> <p>İlerleme hızını düşürün</p>
Pnömatik kesim aleti gürültü çıkarıyor	<p>Yağlama yapın</p> <p>Bıçağı sökün ve malzeme artıklarını giderin</p> <p>Susturucuyu kontrol edin</p> <p>Dişli çark çiftinin yıpranma durumunu kontrol edin</p>
Bıçak yavaş çalışmaya başlıyor, kesikli şekilde çalışıyor veya çalışmaya başlamıyor	<p>Pnömatik devrenin sağlam olduğundan emin olun</p> <p>Çalışma basıncını 6 bar değerine ayarlayın</p> <p>Boruların ve bağlantıların iç çapını kontrol edin (en az 8 mm)</p>

### UYARILAR

Tabloda belirtilenlerin dışındaki sorunlarda satıcıya danışın

## 4 YEDEK PARÇALAR

### UYARILAR

Arızalı olabilecek bileşenleri değiştirmek için yalnızca orijinal yedek parçaları kullanın. Orijinal olmayan yedek parçaların takılması halinde garanti anında geçersiz kalacaktır.

Yedek parça talebinde bulunurken daima model adını seri numarasıyla birlikte tam olarak belirtin.

### AŞAĞIDAKİLER YASAKTIR

Uygun olmayan yedek parçaları kullanmak. Kişiler veya eşyalar açısından tehlikeler veya çalışmayla ilgili sorunlara neden olabilir.

### UYARILAR

**Yedek parça kodlarının yer aldığı ayrıntılı görünüm [www.rasor-cutters.com](http://www.rasor-cutters.com) adresindeki sitede mevcuttur**

## 5 BERTARAF

### 5.1 Ömrünü tamamlayan ürünün bertarafı



#### DİKKAT

Ürünün bazı parçaları, çevreye atılması halinde çevre ve insan sağlığı üzerinde zararlı etkiler yapabilecek kirletici veya tehlikeli maddeler içerebilir.

Cihazın daha sonrasında geri dönüştürülmesine, işlenmesine ve çevreye uyumlu şekilde bertaraf edilmesine olanak tanıyacak şekilde uygun bir ayrı toplama işlemi, çevre ve sağlık üzerindeki olumsuz olabilecek etkileri önlemeye ve cihazı oluşturan malzemelerin yeniden kullanılmasını ve/veya geri dönüştürülmesini kolaylaştırmaya katkıda bulunur.



#### DİKKAT

Bu ürünün istismara yönelik şekilde bertaraf edilmesi halinde yerel düzeyde yürürlükte olan düzenlemelerde ağır yaptırımlar söz konusu olabilir.

## 6 GARANTİ

Rasor® Elettromeccanica S.r.l. pnömatik aletleri, aksine yazılı bir anlaşma yapılmadıkça, fatura tarihinden itibaren 12 ay süresince garanti altındadır.

Tüm malzeme ve imalat kusurları garanti kapsamındadır ve yedek parça değişiminin veya kusurlu parçaların onarımının yalnızca tarafımızca ve kendi atölyemizde yapılacağı garantide şart koşulmuştur.

**Garanti kapsamında onarıma başvurusu halinde müşterinin Rasor® firmasına daima bütün kesim aletini göndermesi zorunludur. Tek başına arızalı bileşenlerde garanti kapsamında onarım yapılması kabul edilmeyecektir.**

Onarımda olan malzeme GÖNDERİCİ ÖDEMELİ şekilde gönderilecektir.

Onarım yapıldıktan sonra cihaz Müşteriye ALICI ÖDEMELİ şekilde gönderilecektir.

Garantide teknisyenimizin pnömatik kesim aletinin kullanıldığı yerde herhangi bir müdahalede bulunması veya sökmesi öngörülmemektedir.

Pratik nedenlerden ötürü teknisyenimizin gönderilmesi halinde, cari fiyatlar üzerinden işçilik masrafları, yolculuk ve konaklama masraflarıyla birlikte fatura edilecektir.

AŞAĞIDAKİLER GARANTİ KAPSAMI DIŞINDADIR:

- Doğru olmayan kullanım veya montajdan kaynaklı arızalar.
- Dış etkenlerden kaynaklı arızalar.
- İhmal veya bakımın az yapılmasından kaynaklı arızalar.
- Bıçaklar ve normal yıpranmaya tabi ürünler.
- Arıtılmayan (nemli, yağlanmamış) havadan kaynaklı arızalar.

AŞAĞIDAKİ HALLERDE GARANTİ GEÇERSİZ KALIR:

- Ödememin yapılmaması veya sözleşme şartlarına uyulmaması.
- Onayımız alınmadan pnömatik kesim aletinde onarım veya tadilat yapılması.
- Seri numarasının kurcalanması veya silinmesi.
- Hasarın yanlış kullanımdan, darbeler, düşürmeler gibi kötü muameleden veya normal çalışma koşullarına atfedilemeyen diğer nedenlerden kaynaklanması.
- Cihazın Rasor® Elettromeccanica S.r.l. firmasının yetkilendirmediği personel tarafından sökülmesi, kurcalanması veya onarılması.
- Pnömatik kesim aletinin bu kılavuzda belirtilenlerden farklı şekilde kullanılması.
- Orijinal olarak Rasor® firmasına ait olmayan yedek parçaların takılması.

Garanti kapsamında yapılan onarım işlemleri garantinin süresini etkilemez.

Her türlü anlaşmazlıkta Milano Mahkemesi Yetkilidir.

**RASOR ELETTROMECCANICA SRL**

Via Giannetto Mattei 41/43

20044 Arese (MI) - Italya

tel. +39 02 66 22 12 31

info@rasor-cutters.com

[www.rasor-cutters.com](http://www.rasor-cutters.com)

**BİZİ TAKİP EDİN:**

