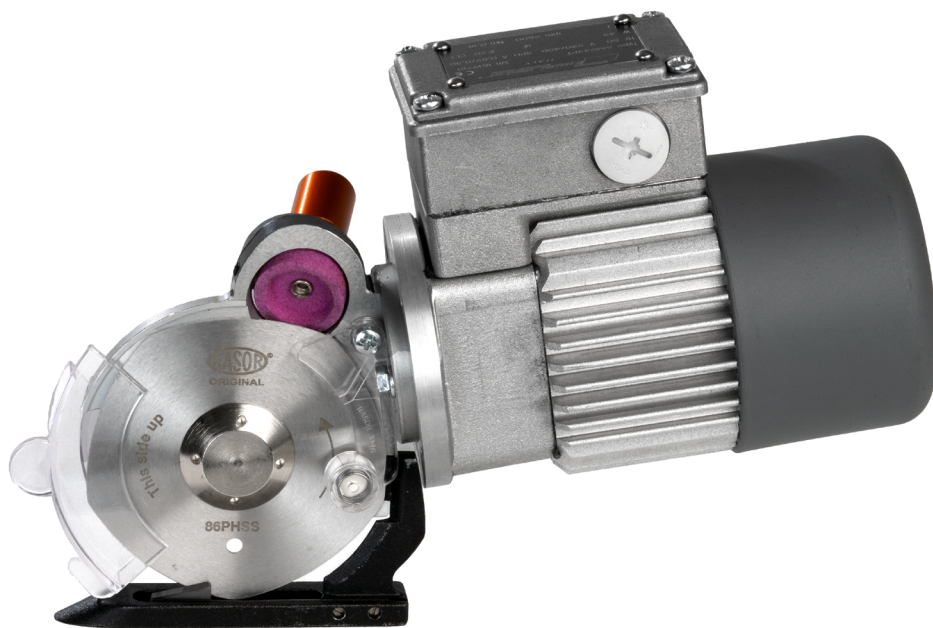


RASOR®

1946

DREHSTROMSCHNEIDGERÄT

GRT-CROSS



GEBRAUCHS- UND WARTUNGSANLEITUNG

Lesen Sie diese Anleitung sorgfältig durch, bevor Sie das Gerät benutzen und bewahren Sie sie zusammen mit dem Produkt auf.

ÜBERSETZUNG DER VOLLSTÄNDIGEN ORIGINALANWEISUNGEN

BEDEUTUNG DER WARN- UND GEFAHRENSYMBOL

Sicherheitshinweise, deren Nichtbeachtung zu Personenschäden führen kann, sind mit den folgenden Symbolen gekennzeichnet:

VORSICHT GEFAHR



Kennzeichnet Vorgänge, die bei unsachgemäßer Ausführung zu allgemeinen Verletzungen, Funktionsstörungen oder Schäden an Geräten und/oder Materialien führen können; daher sind besondere Vorsicht und eine entsprechende Vorbereitung erforderlich.

VORSICHT STROMGEFAHR



Kennzeichnet Vorgänge, die bei unsachgemäßer Ausführung zu Stromunfällen, Funktionsstörungen oder Schäden an Geräten und/oder Materialien führen können; daher sind besondere Vorsicht und eine entsprechende Vorbereitung erforderlich.

ES IST VERBOTEN



Kennzeichnet Vorgänge, die NICHT durchgeführt werden DÜRFEN.

CE-KONFORMITÄTSERKLÄRUNG

PRODUKT HERGESTELLT VON: RASOR ELETTROMECCANICA SRL

Via Giannetto Mattei, 41/43 - 20044 Arese- (MI) - ITALY

Modell: GRT-CROSS

Rasor Elettromeccanica S.r.l. erklärt unter alleiniger Verantwortung, dass die oben genannten Produkte, auf die sich diese Erklärung bezieht, den Richtlinien zur Angleichung der Rechtsvorschriften der EWG-Mitgliedsstaaten entsprechen:

- Maschinenrichtlinie 2006/42/EG;
- Elektromagnetischen Verträglichkeit 2014/30/EU
- RoHS-Richtlinie 2011/65/EU
- DIN EN 62841-1 Norm
- DIN EN 62841-2-2 Norm

Mailand, 07.10.2024.

Ing. Lorenzo Spinelli
CEO

INDEX

1 ALLGEMEINES	3
1.1 Wichtige Sicherheitshinweise	3
1.1.1 Allgemeine Hinweise	3
1.2 Verbote	4
1.3 Handhabung und Lagerung	4
1.4 Verwendungsbeschränkungen	4
1.5 Technische Eigenschaften	4
1.6 Lärm	4
1.7 Vibrationen	4
1.8 Haftungsbeschränkung	4
1.9 Kenndaten	4
1.10 Lieferumfang	5
1.11 Beschreibung des Geräts	5
2 ANSCHLUSS	6
2.1 Elektrischer Anschluss	6
2.2 Wechsel des Messers	6
3 INSTALLATION	
4 VERWENDUNG	7
4.1 Schneidverfahren	7
5 INSTANDHALTUNG	8
5.1 Schärfen des Messers	8
5.2 Schmierung	8
5.3 Messer wechseln	8
5.3.1 Verfügbare Messer	9
5.4 Mögliche Störungen und deren Ursachen/Lösungen	9
6 ERSATZTEILE	10
7 ENTSORGUNG	10
7.1 Entsorgung von Altgeräten	10
8 GARANTIE	11

1 ALLGEMEINES

1.1 Wichtige Sicherheitshinweise

1.1.1 Allgemeine Hinweise

- Der Benutzer muss die folgenden Anweisungen sorgfältig aufbewahren und strikt befolgen, da die unsachgemäße Verwendung des Geräts Personen-, Produkt- und Sachschäden verursachen kann. In diesem Fall übernimmt **Rasor Elettromeccanica S.r.l.** keinerlei Haftung.
- Die nachstehenden Anweisungen müssen dem betreffenden Produkt stets beiliegen und an einem für die Benutzer zugänglichen und einsehbaren Ort aufbewahrt werden.
- Jede auch nur auszugsweise Vervielfältigung der in dieser Anleitung enthaltenen Abbildungen oder Texte ist verboten. Die **Rasor Elettromeccanica S.r.l.** behält sich das Recht vor, diese Unterlagen ohne vorherige Ankündigung zu ändern.



VORSICHT GEFAHR

Das Produkt darf nur dann in Betrieb genommen und verwendet werden, wenn alle in dieser Anleitung enthaltenen Sicherheitshinweise beachtet wurden.

Die Nichtbeachtung der in dieser Anleitung enthaltenen Angaben oder Eingriffe am Produkt, die nicht von unseren Fachtechnikern durchgeführt werden, führen dazu, dass die Garantie erlischt und der Hersteller von jeglicher Haftung für Personen-, Sach- oder Produktschäden befreit wird.



VORSICHT GEFAHR

Prüfen Sie vor der Inbetriebnahme, ob die elektrischen und mechanischen Teile in gutem Zustand sind. Kinder dürfen nicht mit dem Produkt spielen. Verwenden Sie nur von Rasor Elettromeccanica S.r.l. gelieferte Originalersatzteile.

Alle erforderlichen Arbeiten (Wartung oder Reparatur) müssen von Fachpersonal durchgeführt werden. Zuvor muss die Stromzufuhr unterbrochen werden, um durch versehentliches Einschalten verursachte Personen- oder Sachschäden zu verhindern. Es reicht nicht aus, das Produkt einfach auszuschalten.

Der Benutzer muss die in seinem Land geltenden Unfallverhütungsvorschriften strikt einhalten und bei Verwendung und Wartung des Produkts entsprechende Schutzmaßnahmen ergreifen.



VORSICHT GEFAHR

Insbesondere muss das Produkt außerhalb der Reichweite von Kindern und Haustieren aufbewahrt werden. Das Produkt sollte in Innenräumen, vor Hitze, Nässe und Feuchtigkeit geschützt, verwendet werden. Das Produkt sollte, nachdem die Stromzufuhr getrennt wurde, nur mit einem trockenen Tuch gereinigt werden. Tragen Sie während des Betriebs keine weite Kleidung oder Accessoires, die eine Gefahr darstellen könnten.

Tragen Sie bei der Arbeit unbedingt Schutzhandschuhe aus Drahtgeflecht und eine Schutzbrille.



VORSICHT GEFAHR

Das Schneidegerät arbeitet auch ohne Schutzeinrichtung. Dieser Schutz darf NIEMALS entfernt werden. Am Ende der Arbeiten können die Metallteile noch heiß sein.



VORSICHT GEFAHR

Achten Sie immer darauf, wo das Stromkabel liegt, damit es nicht von der Klinge durchtrennt oder beschädigt werden kann.



VORSICHT GEFAHR

Das Schneidegerät **GRT-CROSS** kann an O.E.M.-Maschinen montiert werden, vorausgesetzt, die ursprüngliche Struktur wird in keiner Weise verändert. Andernfalls muss der Umbau von der Rasor Elettromeccanica S.r.l. genehmigt werden.

1.2 Verbote



ES IST VERBOTEN

- Es ist VERBOTEN, das Produkt sowie seine elektrischen oder mechanischen Anschlüsse zu modifizieren oder zu verändern.
- Es ist VERBOTEN, Teile des Produkts zu entfernen.
- Es ist VERBOTEN, das Produkt in explosions- und/oder feuergefährdeten Umgebungen einzusetzen.

1.3 Handhabung und Lagerung

Das Produkt muss in der Originalverpackung an einem überdachten, trockenen Ort, vor Hitze, Schmutz und Feuchtigkeit geschützt aufbewahrt werden. Die Lagertemperatur kann von -0° bis +55°C reichen.

1.4 Verwendungsbeschränkungen

Alle von Rasor Elettromeccanica hergestellten Produkte werden vor der Auslieferung an den Kunden getestet, um einen sicheren und zuverlässigen Betrieb zu gewährleisten.

Das Produkt darf nur für den vorgesehenen Zweck verwendet werden. Jede nicht bestimmungsgemäße Verwendung ist verboten und stellt eine Gefahr dar.

Maximale Betriebstemperatur des Produkts: 55°C.

1.5 Technische Eigenschaften

Modell	GRT-CROSS
Messerdurchmesser	86 mm, mit Hartmetall-Gegenmesser
Messer inklusiv	86PHSS, 5-kantig, Stahl HSS
Messergeschwindigkeit	550 U/min
Schnitthöhe	25 mm
Motor	3-phasig asynchron 380/400*V, 50 Hz
Leistung	50 W
Leistungsaufnahme	0,3 A
Schutzart	IP65 – CL F
Nettogewicht	2400 g.
Gesamtgewicht (mit Verpackung)	3200 g.
Länge des Stromkabels	0,9 m (ohne Stecker), explosionsgeschützt
Schalldruck	72 dB*
Mindesthelligkeit für Arbeiten	200 LUX
Anfahrsvibrationen	<2,5 m/s ²
Gebrauchstemperatur	0 - 55° C
Feuchtigkeit im Betrieb	10 - 95% ohne Kondenswasserbildung

1.6 Lärm

Der maximale Schalldruckpegel liegt bei 60 dB (A). Die Luftschallmessung wurde nach DIN EN ISO 15744:2008 durchgeführt. Die vom Gerät in verschiedenen Entfernungen abgegebenen Schallpegel (ohne Schallwellenfiltersystem) weichen um einige dB (A) ab.

1.7 Vibrationen

Das Schneidegerät **GRT-CROSS** entspricht der Gesetzesverordnung Nr. 187 vom 19.8.2005 zur Umsetzung der europäischen Richtlinie Nr. 2002/44/EG über Risiken durch mechanische Vibrationen.

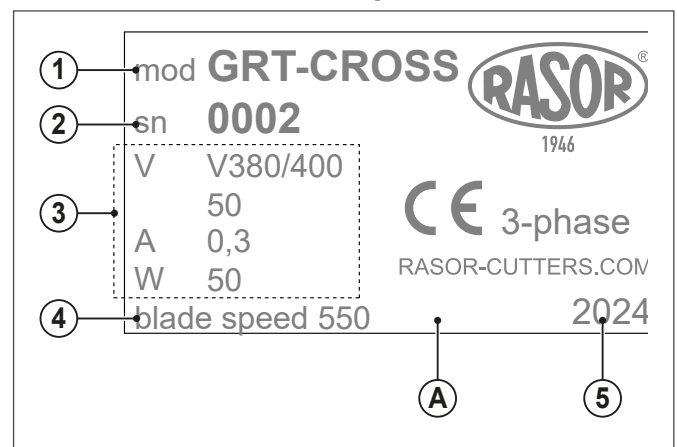
1.8 Haftungsbeschränkung

Der Hersteller übernimmt keinerlei Haftung für Schäden und Funktionsstörungen ab, die durch die folgenden Gründe verursacht werden:

- Nichtbeachtung der in dieser Anleitung enthaltenen Anweisungen
- nicht fachgerecht ausgeführte Reparaturen (die Verwendung von nicht originalen Ersatzteilen und Zubehör kann sich negativ auf den Betrieb des Produkts auswirken)
- Schäden, die durch eigenmächtige Änderungen durch den Benutzer oder durch unbefugte Eingriffe verursacht werden
- mangelnde Wartung
- defekte Stromversorgung
- durch unsachgemäße Verwendung verursachte Schäden oder Defekte
- Benutzung durch nicht befähigtes oder ungeschultes Personal
- durch Nichtbeachtung der Betriebs- und Wartungsvorschriften verursachte Schäden oder Defekte.

1.9 Kenndaten

GRT-CROSS ist mit einer Laser-Kennzeichnung (A) versehen, die die technischen Daten des Produkts angibt. Vergewissern Sie sich, dass es am Produkt angebracht ist, andernfalls verständigen Sie sofort den Hersteller und/oder Händler. Geräte ohne Laser-Kennzeichnung dürfen nicht verwendet werden, da ansonsten die Herstellerhaftung erlischt.

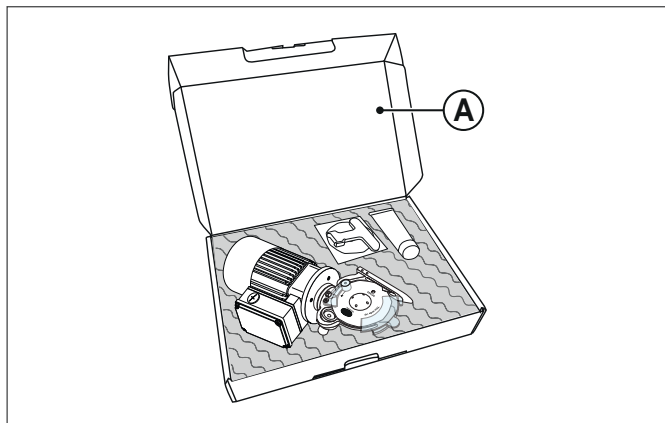


- 1 Modell
- 2 Seriennummer
- 3 Elektrische Daten
- 4 U/MIN des Messers
- 5 Baujahr

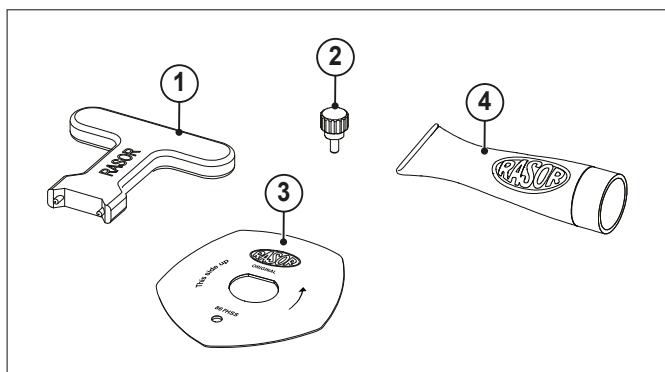
ALLGEMEINES

1.10 Lieferumfang

GRT-CROSS wird zusammen mit dem Zubehör in einem Karton (A) geliefert. Die Codierung des bestellten Produkts und die Seriennummer sind auf der Außenverpackung angegeben.



Das folgende Zubehör ist ebenfalls in der Verpackung enthalten:



- 1 Butterfly-Schlüssel für Montage/Entfernen des Messers
- 2 Stempel zur Montage/Demontage des Messers
- 3 HSS-Stahlmesser, 5-kantig
- 4 Tube Schmierstoff

1.11 Beschreibung des Geräts

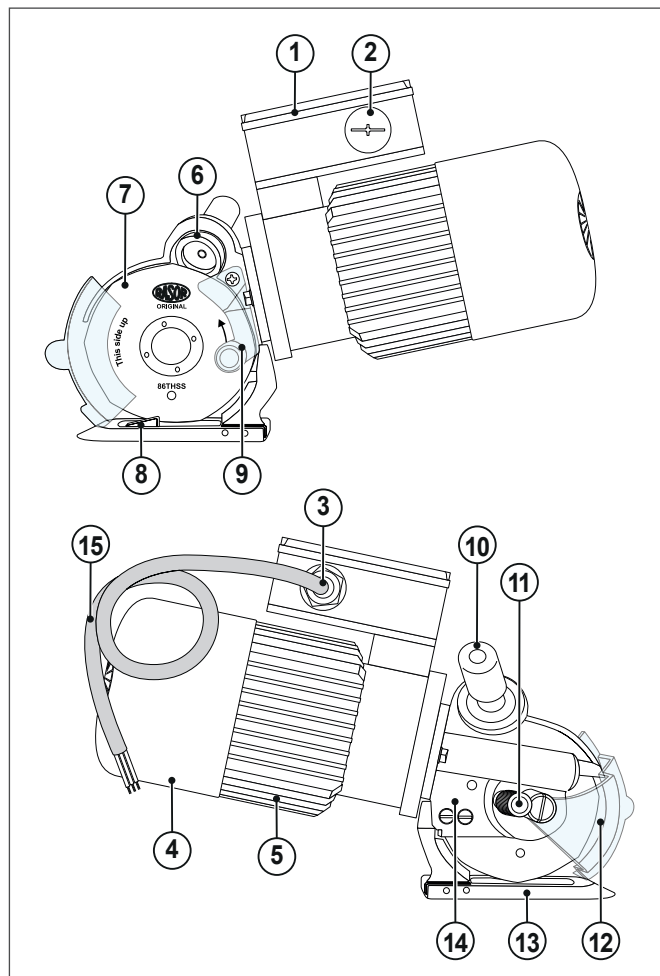
GRT-CROSS ist für den Anbau an automatische Maschinen (z. B. Streckvorrichtungen, computergesteuertes Schneiden usw.) mit Hilfe von speziellen Halterungen daran vorbereitet. Das Gerät ermöglicht kontinuierliche Schneidvorgänge und über die Serienmontage das Schneiden in variablen Höhen. Es eignet sich besonders gut für das Ablängen.

Das **GRT-CROSS** Schneidegerät wurde für das Schneiden von Textilien und Materialien aller Art (**NICHT** aus Metall, Kunststoff oder Holz) mit Hilfe von rotierenden Messern konzipiert, konstruiert und montiert.

Das Gerät darf nicht folgenden Bedingungen arbeiten:

- in Umgebungen mit explosionsgefährlicher Atmosphäre;
- in Gegenwart von Feinstaub oder korrosiven Gasen;
- auf nassen oder feuchten Materialien,
- zum Schneiden von Kunststoff, Metall und Holz.

Die Verwendung des Schneidegeräts GRT-CROSS für andere als die oben genannten Zwecke ist verboten und stellt eine Gefahr dar.



- | | |
|-----------------------------|--|
| 1 Anschlussdose | 9 Hinterer Messerschutz (fester) |
| 2 Ausgang für zweites Kabel | 10 Schleiftaste |
| 3 Kabeldurchführung | 11 Schmierer |
| 4 Motorhaube | 12 Vorderer Messerschutz (beweglicher) |
| 5 Motorgehäuse | 13 Stützfuß |
| 6 Schleifgerät | 14 Motorhalter |
| 7 Polygonales Messer | 15 Explosionsgeschütztes Stromkabel |
| 8 Gegenmesser | |

2 ANSCHLUSS

ACHTUNG



RASOR® s.r.l. haftet nicht für Sachschäden oder Verletzungen, die durch unsachgemäße Installation und Nichtbeachtung der in diesem Handbuch enthaltenen Anweisungen und der im Verwendungsland geltenden Sicherheitsvorschriften entstehen.

2.1 Elektrischer Anschluss

ACHTUNG



Installieren Sie einen Leistungsschalter vor dem Schneidegerät und überprüfen Sie, ob der Erdleiter ordnungsgemäß funktioniert. Die Stromversorgung des Geräts muss über eine Leitung erfolgen, die durch einen (magnetothermischen) Schutzschalter oder träge Sicherungen, die entsprechend dimensioniert sind, gegen Überströme geschützt ist. Der Auslösestrom der Schutzeinrichtungen muss unter Berücksichtigung der maximalen Aufnahmefähigkeit des Geräts (siehe Angaben auf dem Leistungsschild) so niedrig wie möglich sein.

ACHTUNG



Installieren Sie einen Trennschalter an der Stromversorgungsleitung, damit das Gerät bei Bedarf abgeschaltet werden kann. Das Gerät ist nicht mit einer Start-Taste/einem Start-Schalter ausgestattet.

ACHTUNG



Der Erdungsanschluss ist zwingend erforderlich. Dies gilt auch für die Einhaltung der im Installationsland geltenden Vorschriften. Überprüfen Sie die Spannung des Netzteils (siehe Typenschild): Sie muss mit der örtlichen Netzspannung übereinstimmen.

ACHTUNG



Die Anschlussarbeiten müssen von einem spezialisierten und autorisierten Techniker gemäß CEI 11-27/1 durchgeführt werden.

ACHTUNG



Vergewissern Sie sich, dass das Gerät nicht unter Spannung steht, bevor Sie es die Maschine elektrisch anschließen.

Das Schneidegerät **GRT-CROSS** wird mit einem elektrischen Kabel geliefert, das bereits an der Anschlussdose auf der Seite des Motors angeschlossen und geerdet ist (gelb-grünes Kabel). Das Kabel kann auch auf der gegenüberliegenden Seite angeschlossen werden.

Der Benutzer muss sicherstellen, dass das Schneidegerät an das Stromnetz angeschlossen ist (das Kabel entspricht der Norm CEI 20-22 III und ist explosionsgeschützt).

Überprüfen Sie den Anschluss. Nehmen Sie das Gerät in Betrieb und überprüfen Sie die Drehrichtung des Messers.

ACHTUNG



Stellen Sie keine „Spleiße“ am mitgelieferten Kabel her. Wenn Sie ein längeres Kabel benötigen, ersetzen Sie das mitgelieferte Kabel.

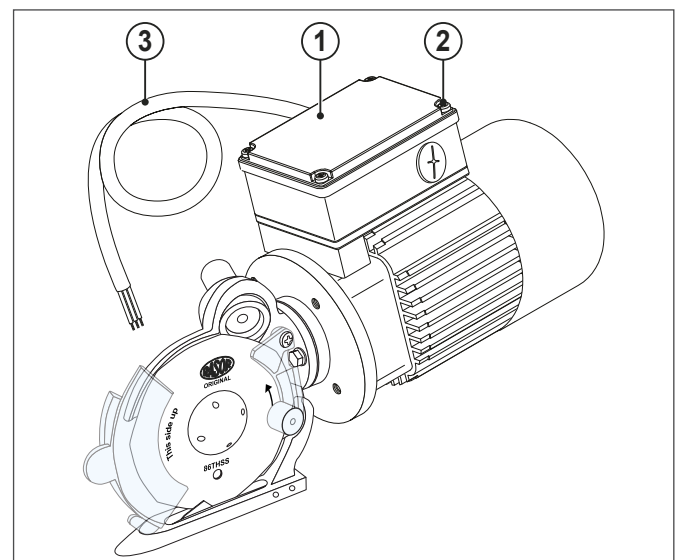
Es wird empfohlen, IMQ-geprüfte Sicherheitskabel und -stecker zu verwenden.

Der Mindestquerschnitt der Anschlussdrähte muss von einer autorisierten Fachkraft festgelegt werden.

2.2 Wechsel des Messers

Sollte es notwendig sein, das mitgelieferte Kabel zu ersetzen, gehen Sie bitte wie unten beschrieben vor:

- Entfernen Sie die Abdeckung (1). Drehen Sie hierzu die 4 Kreuzschlitzschrauben (2);
- Ersetzen Sie das mitgelieferte Kabel durch das neue Kabel. Verwenden Sie hierzu die Phasen der Klemmleiste.



Die Klemmen können intern für Stern- und Dreieckskonfigurationen verbunden werden.

INSTALLATION AN OEM-MASCHINEN

3 INSTALLATION

Das Schneidegerät kann in jeder Position installiert werden: schräg, vertikal, auf dem Kopf stehend, seitlich.

Es ist nicht notwendig, dass der Aluminiumsockel die Maschinenfläche berührt.



ACHTUNG

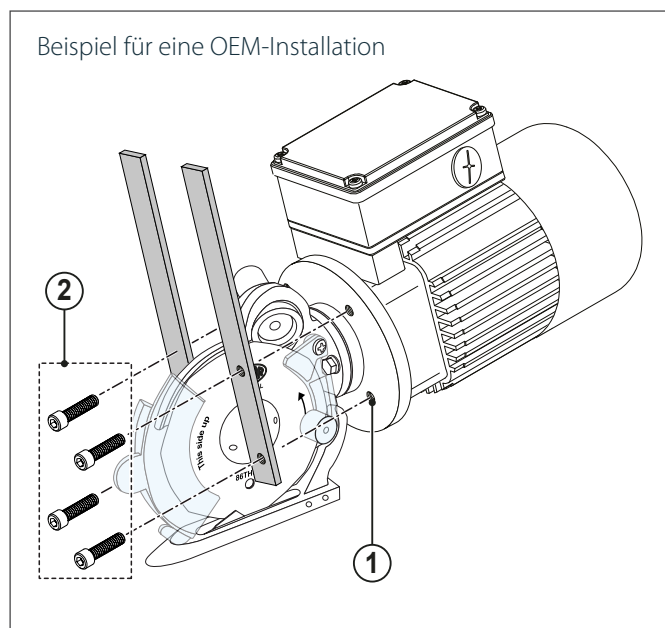
Verwenden Sie niemals die beiden Schrauben, die den Motor mit dem Schneidteil verbinden, um das Schneidegerät **GRT-CROSS** zu sichern.

Dieser Vorgang kann zum Bruch der Kurbelwelle führen. In diesem Fall erlischt die Garantie.

Das Schneidegerät **GRT-CROSS** muss über die 4 Löcher am Motorflansch (1) mit 5MA-Schrauben (2) (nicht mitgeliefert) befestigt werden.

Die Anordnung der Befestigungslöcher ist auf folgender Seite zu finden:

www.rasor-cutters.com/en/GRT-CROSS



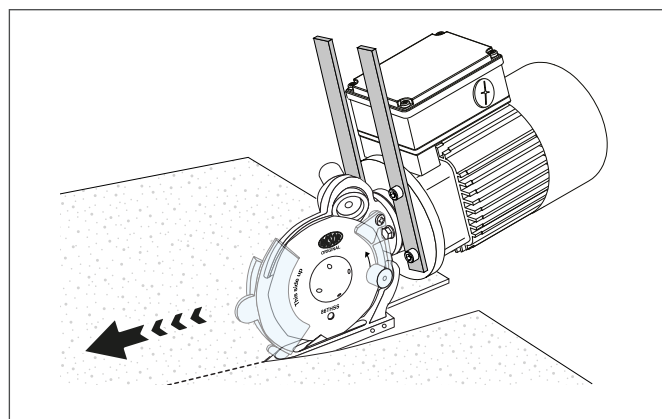
4 VERWENDUNG

4.1 Schneidverfahren

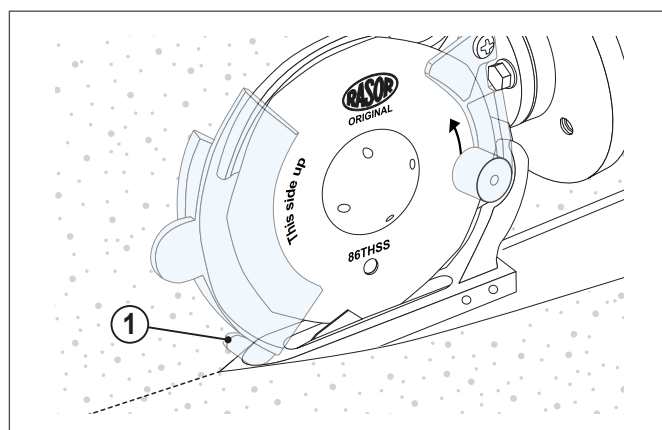
Das Schneidegerät **GRT-CROSS** kann entweder im Stillstand bei Materialvorschub oder im Vorschub bei stillstehendem Material arbeiten.

Gehen Sie bei der Verwendung des Schneidegeräts wie folgt vor:

- Schalten Sie das Schneidegerät ein;
- Bereiten Sie das Material auf der OEM-Maschine vor;
- Bringen Sie das Material über den Schneidefuß;
- Starten Sie das Schneidegerät;
- Betätigen Sie den Fördermechanismus in der gewünschten Richtung und versuchen Sie dabei, das Material so weit wie möglich vorzuspanssen, damit es sich nicht vor dem Schneidegerät aufrollt.



Um präzise lineare Schnitte zu machen und vorgegebenen Bahnen zu folgen, ist es ratsam, die Spitze (1) als Referenz zu verwenden.



HINWEISE

Der Druck auf das Schneidegerät muss so gleichmäßig wie möglich sein.

5 INSTANDHALTUNG

5.1 Schärfen des Messers

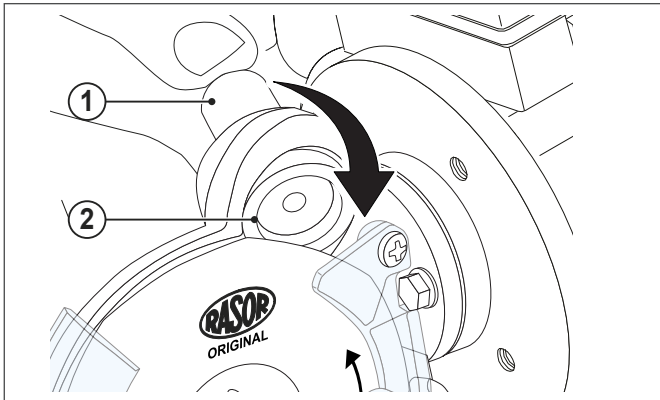
Nach einigen Stunden ununterbrochener Benutzung des Schneidegeräts oder wenn die Schneidleistung nachlässt, muss das Messer geschärft werden.

Starten Sie dazu das Messer und drücken Sie die Schleiftaste (1) für 3-4 Sekunden.

Wiederholen Sie den Vorgang 2-3 Mal.

Wenn der Schleif- und Schärfvorgang nicht effektiv ist, überprüfen Sie die Schleifscheibe (2) auf Verschleiß.

Wenn die Schleifscheibe (2) zu stark abgenutzt oder verschmutzt ist, tauschen Sie sie aus, indem Sie das Messer mit dem entsprechenden Werkzeug entfernen.

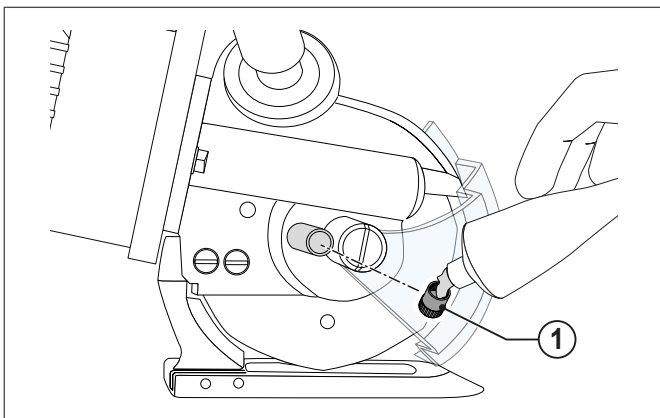


5.2 Schmierung

Alle 2-3 Tage muss das Zahnradpaar geschmiert werden, um es in ordnungsgemäßem Zustand zu halten und den Verschleiß zu verringern.

Entfernen Sie dazu die Schutzkappe (1) an der Motorhalterung des Schneidegeräts und füllen Sie sie mit dem mitgelieferten Schmierfett.

Schrauben Sie die Kappe (1) wieder komplett an.



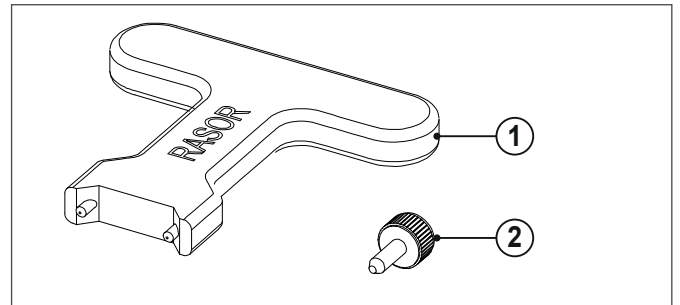
ACHTUNG

Das Messer darf nie mit Fett oder Öl verschmutzt sein, da andernfalls das zu schneidende Material beschädigt werden kann.

5.3 Messer wechseln

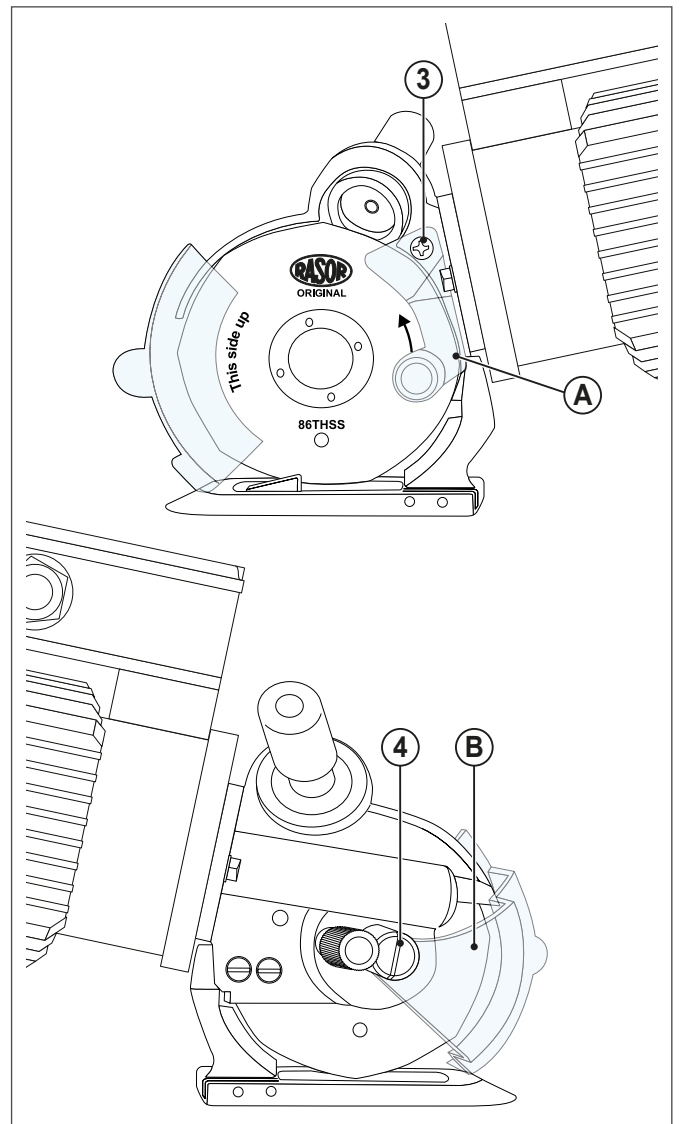
Wenn das Messer nicht mehr schneidet (auch nach mehrmaligem Schärfen), muss es ausgetauscht werden.

Für diesen Vorgang benötigen Sie den Butterfly-Schlüssel (1) und den Messersicherungsstempel (2).



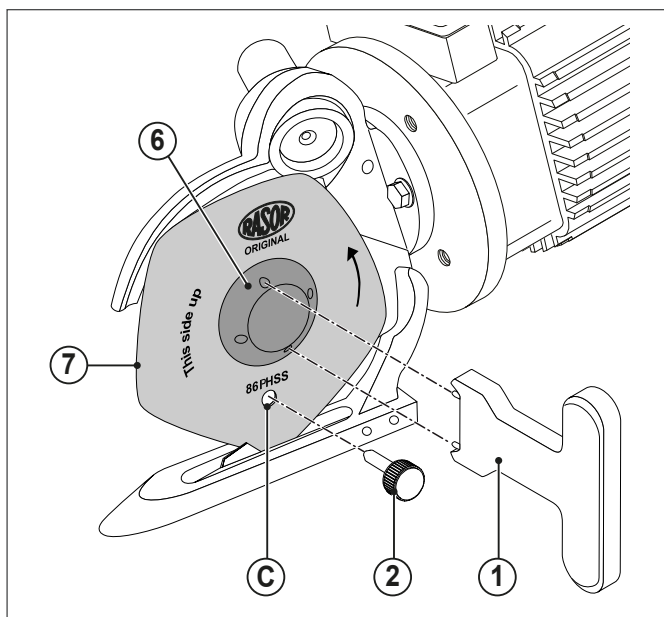
Gehen Sie beim Austausch wie folgt vor:

- 1 Trennen Sie die Stromversorgung der Maschine;
- 2 Schutzhandschuhe gemäß der Gesetzesverordnung 81/08 tragen;
- 3 Lösen Sie die Schraube (3) und entfernen Sie die hintere Schutzvorrichtung (A);
- 4 Lösen Sie die Schraube (4) und entfernen Sie den Klingenschutz (B);

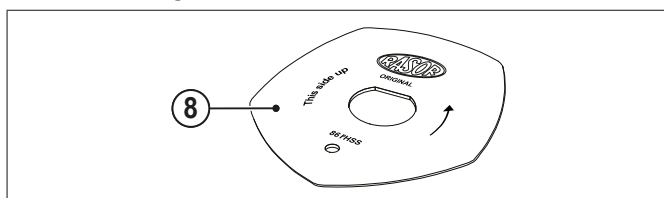


INSTANDHALTUNG

- 5 Führen Sie den Stempel (2) in das Loch (C) ein, so dass das Messer eingespannt werden kann, und drehen Sie es, bis die Löcher übereinstimmen;
- 6 Setzen Sie den Butterfly-Schlüssel (1) auf den Klingen-Befestigungsring (6), schrauben Sie den Befestigungsring ab und entfernen Sie die Klinge (7);



- 7 Ersetzen Sie das verschlissene Messer durch ein neues (8) mit derselben Größe und Spezifikation und achten Sie darauf, dass das Messer in der richtigen Position auf dem Zahnrad zentriert ist. Setzen Sie das Messer so ein, dass die Beschriftung für den Benutzer sichtbar ist;



- 8 Bauen Sie alles wieder zusammen und führen Sie einige Schneid- und Schleifversuche durch.

5.3.1 Verfügbare Messer

CODE	BESCHREIBUNG
86CHSS	HSS-Kreissägeblatt
86THSS	Achtkantmesser aus Schnellarbeitsstahl (HSS)
86PHSS	Fünfkantmesser aus Schnellarbeitsstahl (HSS)
86THSSTN	Achtkantmesser aus Schnellarbeitsstahl (HSS) mit TiN-Beschichtung
86THSSTF	Achtkantmesser aus Schnellarbeitsstahl (HSS) mit Teflon®-Beschichtung
86PHSSTF	Fünfkantmesser aus Schnellarbeitsstahl (HSS) mit Teflon®-Beschichtung

Die technischen Daten sind Richtwerte und können ohne vorherige Ankündigung geändert werden.

5.4 Mögliche Störungen und deren Ursachen/Lösungen

STÖRUNG	LÖSUNG
	Prüfen Sie, dass Messer und Gegenmesser in Kontakt sind und ob das Gegenmesser frei von Materialresten ist
	Prüfen Sie, dass das Gegenmesser unversehrt sind
Stoff wird nicht geschnitten oder bleibt zwischen Messer und Gegenmesser hängen	Prüfen Sie die Art des Stoffes Schärfen Sie das Messer Prüfen Sie die Dicke des Stoffes Prüfen Sie die Kompatibilität zwischen Messer und Stoff Prüfen Sie, ob sich der Motor richtig dreht Verringern Sie die Fahrgeschwindigkeit
Das Schneidegerät läuft laut	Demontieren Sie das Messer und entfernen Sie Materialreste Prüfen Sie das Zahnradpaar auf Verschleiß
Das Schneidegerät startet langsam, läuft unregelmäßig oder startet nicht	Überprüfen Sie die elektrischen Anschlüsse des O.E.M.-Geräts. Überprüfen Sie die elektrischen Anschlüsse Überprüfen Sie das Stromkabel



HINWEISE

Wenden Sie sich bei anderen als den in der Tabelle aufgeführten Störungen an Ihren Händler

6 ERSATZTEILE

HINWEISE



Ersetzen Sie defekte Teile nur mit Original-Ersatzteilen.
Bei Einbau von Nicht-Original-Ersatzteilen erlischt die Garantie mit sofortiger Wirkung.

Geben Sie bei der Bestellung von Ersatzteilen immer die genaue Modellnummer sowie die Seriennummer des Geräts an.

ES IST VERBOTEN



Die Verwendung von Nicht-Original-Ersatzteilen kann zu Fehlfunktionen und Gefahren für Personen oder Sachen führen.

Der Einbau von Nicht-Original-Ersatzteilen führt zum Verlust der Garantie.

HINWEISE



Eine Explosionszeichnung der Ersatzteilcodes finden Sie unter www.rasor-cutters.com

7 ENTSORGUNG

7.1 Entsorgung von Altgeräten

ACHTUNG



Einige Teile des Produkts können Schadstoffe oder Gefahrstoffe enthalten, die, wenn sie in die Umwelt gelangen, schädliche Auswirkungen auf die Umwelt und die menschliche Gesundheit haben können.

Eine angemessene getrennte Sammlung für die anschließende Weiterleitung der ausgemusterten Geräte, um diese umweltgerecht zu recyceln, aufzubereiten und zu entsorgen, trägt dazu bei, mögliche negative Auswirkungen auf die Umwelt und die Gesundheit zu vermeiden, und fördert die Wiederverwendung und/oder das Recycling der Materialien, aus denen die Geräte hergestellt sind.

ACHTUNG



Örtliche Vorschriften können im Falle einer missbräuchlichen Entsorgung dieses Produkts hohe Strafen vorsehen.

8 GARANTIE

Sofern nicht schriftlich anders vereinbart, gilt für das Schneidegerät GRT-CROSS von Rasor® Elettromeccanica S.r.l. eine Garantie von 12 Monaten ab Rechnungsdatum.

Die Garantie deckt alle Material- und Verarbeitungsfehler ab und sieht vor, dass der Austausch von Teilen oder die Reparatur von defekten Teilen ausschließlich in unserer Werkstatt erfolgt.

Bei Rücksendung zur Reparatur im Rahmen der Garantie muss der Kunde immer das komplette Schneidegerät an Rasor® schicken. Garantiereparaturen an einzelnen fehlerhaften Bauteilen werden nicht übernommen.

Das zu reparierende Material muss FRACHTFREI zugesendet werden.

Nach der Reparatur wird das Gerät per NACHNAHME an den Kunden zurückgeschickt.

Die Garantie umfasst weder den Einsatz unserer Techniker am Einsatzort des Schneidegeräts noch deren Demontage.

Sollte aus praktischen Gründen die Entsendung eines unserer Techniker erforderlich sein, wird der Arbeitsaufwand zu den aktuellen Preisen zuzüglich der Reisekosten in Rechnung gestellt.

VON DER GARANTIE AUSGESCHLOSSEN SIND:

- durch unsachgemäße Verwendung oder Montage verursachte Störungen;
- durch externe Faktoren verursachte Störungen;
- durch Nachlässigkeit oder unzureichende Wartung verursachte Ausfälle;
- Klingen und übliche Verschleißteile.

DIE GARANTIE ERLISCHT:

- bei Zahlungsverzug oder anderen Vertragsverletzungen;
- wenn ohne unsere vorherige Genehmigung Reparaturen oder Änderungen am Schneidegerät vorgenommen werden;
- wenn die Seriennummer beschädigt oder gelöscht wird;
- wenn der Schaden durch unsachgemäßen Gebrauch sowie durch falsche Handhabung, wie Stöße, Stürze und andere Ursachen, die nicht auf normale Betriebsbedingungen zurückzuführen sind, verursacht wurde;
- wenn das Gerät von nicht von Rasor® Elettromeccanica S.r.l. befugtem Personal abgebaut, bearbeitet oder repariert wird;
- wenn das Schneidegerät für andere als die in dieser Anleitung angegebenen Zwecke verwendet wird;
- wenn nicht Originalersatzteile von Rasor® montiert werden.

Die Dauer der Garantie wird durch die im Rahmen der Garantie durchgeführten Reparaturen nicht unterbrochen.

Bei Rechtsstreitigkeiten ist das Gericht Mailand der Gerichtsstand.

RASOR Elettromeccanica SRL

Via Giannetto Mattei 41/43

20044 Arese (MI) · Italy

Tel. +39 02 66 22 12 31

info@rasor-cutters.com

www.rasor-cutters.com

FOLGEN SIE UNS:

