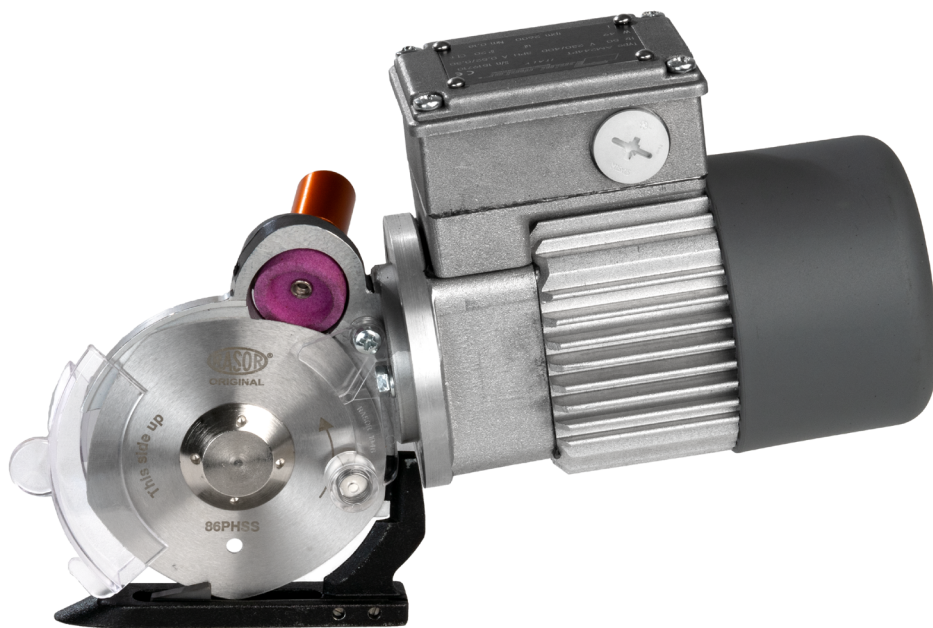


RASOR®

1946

TREFASET SKÆREENHED

GRT-CROSS



BRUGS- OG VEDLIGEHOLDELSESMANUAL

Læs manualen grundigt før apparatet tages i brug og opbevar den sammen med produktet.

OVERSÆTTELSE AF ORIGINALE OG FULDSTÆNDIGE INSTRUKTIONER

BETYDNINGEN AF ADVARSELS- OG FARESYMBOLER

Sikkerhedsanvisninger, hvis manglende overholdelse kan medføre fysisk skade, er angivet med følgende symboler:

PAS PÅ FARE



Angiver indgreb, som, hvis de ikke udføres korrekt, kan forårsage ulykker af generel karakter eller kan medføre funktionsfejl eller beskadigelse af apparatet og/eller materialer; de kræver derfor særlig opmærksomhed og passende forberedelse.

PAS PÅ ELEKTRISK FARE



Angiver indgreb, som, hvis de ikke udføres korrekt, kan forårsage ulykker af elektrisk karakter eller kan medføre funktionsfejl eller beskadigelse af apparatet og/eller materialer; de kræver derfor særlig opmærksomhed og passende forberedelse.

DET ER FORBUDT AT



Til at angive indgreb, der IKKE må udføres.

CE - OVERENSSTEMMELSESERKLÆRING

PRODUKT FREMSTILLET AF:

RASOR ELETTROMECCANICA SRL

Via Giannetto Mattei, 41/43 - 20044 Arese- (MI) - ITALY

Model: GRT-CROSS

Rasor Elettromeccanica S.r.l. erklærer på eget ansvar, at ovennævnte produkter, som denne erklæring vedrører, er i overensstemmelse med direktiverne om tilnærmelse af EØF-medlemsstaternes lovgivning om:

- Maskiner 2006/42/EF;
- Elektromagnetisk kompatibilitet 2014/30/EU
- RoHS-direktiv 2011/65/EU
- Standard CEI EN 62841-1
- Standard IEC 62841-2-2

Milano, 07/10/2024.

Ing. Lorenzo Spinelli
CEO

INDEKS

1	GENERELT	3
1.1	Vigtige sikkerhedsoplysninger	3
1.1.1	Generelle advarsler	3
1.2	Forbud	4
1.3	Håndtering og opbevaring	4
1.4	Grænser for anvendelse	4
1.5	Tekniske specifikationer	4
1.6	Støj	4
1.7	Vibrationer	4
1.8	Ansvarsbegrænsning	4
1.9	Identifikationsdata	4
1.10	Pakkens indhold	5
1.11	Beskrivelse af apparatet	5
2	TILSLUTNING.....	6
2.1	Elektrisk tilslutning	6
2.2	Udskiftning af kabel	6
3	INSTALLATION	
4	BRUG	7
4.1	Skæringstilstand	7
5	VEDLIGEHOLDELSE	8
5.1	Slibning af klingens	8
5.2	Smøring	8
5.3	Udskiftning af klingens	8
5.3.1	Tilgængelige klinger	9
5.4	Eventuelle fejl og mulige årsager/løsninger	9
6	RESERVEDELE	10
7	BORTSKAFFELSE	10
7.1	Bortskaffelse når produktet tages ud af brug	10
8	GARANTI	11

1 GENERELT

1.1 Vigtige sikkerhedsoplysninger

1.1.1 Generelle advarsler

- Følgende vejledning skal opbevares af brugeren af produktet, som skal følge den nøje, da forkert brug af apparatet kan medføre skader på personer, produkt og ejendom, hvilket fritager **Rasor Elettromeccanica S.r.l.** for ethvert ansvar.
- Følgende vejledning skal altid ledsage det produkt, som den vedrører, og skal opbevares på et sted, som er tilgængeligt for brugerne, så de kan læse den.
- Enhver reproduktion, selv delvis, af illustrationer eller tekst i denne vejledning er forbudt. **Rasor Elettromeccanica S.r.l.** forbeholder sig ret til at ændre dokumentationen uden varsel.



PAS PÅ FARE

Produktet må kun igangsættes og anvendes, hvis alle sikkerhedsanvisninger i denne vejledning er blevet fulgt.

Manglende overholdelse af oplysningerne i denne vejledning eller indgreb på produktet, der ikke udføres af vores kvalificerede teknikere, medfører, at garantien bortfalder og at producenten fritages for ethvert ansvar i tilfælde af personskade, skade på ejendom eller skade på selve produktet.



PAS PÅ FARE

Før idriftsættelse skal du kontrollere, at de elektriske og mekaniske dele er i god stand.

Børn må ikke lege med produktet.

Brug kun originale reservedele, der leveres af Rasor Elettromeccanica S.r.l.

Alle nødvendige indgreb (vedligeholdelse eller reparation) skal udføres af kvalificeret personale efter at strømforsyningen er fjernet, for at undgå utilsigtet start, som kan forårsage skade på mennesker eller ting. Det er ikke tilstrækkeligt at slukke produktet.

Brugeren skal nøje overholde de gældende regler for forebyggelse af ulykker i landet og skal anvende tilstrækkelige beskyttelsesanordninger ved brug og vedligeholdelse af produktet.



PAS PÅ FARE

Det er især vigtigt at holde produktet uden for børns og kæledyrs rækkevidde.

Produktet skal anvendes indendørs, væk fra varme, væske og fugt.

Produktet må kun rengøres med en tør klud, efter at det er blevet afbrudt fra strømforsyningen.

Brug ikke løstsiddende tøj eller tilbehør, der kan udgøre en risikokilde under normale arbejdsopgaver.

Det er obligatorisk at bruge beskyttelsehandsker og beskyttelsesbriller under normalt arbejde.



PAS PÅ FARE

Skæreenheden fungerer også uden sikkerhedsafskærmning. Beskyttelsen må ALDRIG fjernes.

Efter afsluttet arbejde kan metaldelene være varme.



PAS PÅ FARE

Vær altid opmærksom på elkablets position, så den ikke bliver skåret over eller beskadiget af klingens.



PAS PÅ FARE

Det er tilladt at montere skæreenheden **GRT-CROSS** på O.E.M.-maskiner, så længe den oprindelige opbygning ikke ændres på nogen måde. I modsat fald skal indgrebet certificeres af Rasor Elettromeccanica S.r.l.

1.2 Forbud



DET ER FORBUDT AT

- Det er FORBUDT at foretage modifikationer eller ændringer på produktet og dets elektriske og mekaniske forbindelser.
- Det er FORBUDT at fjerne dele af produktet.
- Det er FORBUDT at bruge produktet i miljøer med eksplosions- og/eller brandfare.

1.3 Håndtering og opbevaring

Produktet skal opbevares i den originale emballage på et overdækket, tørt sted, beskyttet mod varmekilder, snavs og fugt. Opbevaringstemperaturerne må variere fra -0° til + 55 °C.

1.4 Grænser for anvendelse

Alle Rasor Elettromeccanica-produkter testes før forsendelse til kunden for at sikre sikker og holdbar funktion. Produktet må kun anvendes til de formål, som det er beregnet til. Enhver anden anvendelse end den tilsigtede er forbudt og udgør en fare. Produktets maksimale driftstemperatur er 55 °C.

1.5 Tekniske specifikationer

Model	GRT-CROSS
Klingens diameter	86 mm, med modklinge i hård metal
Klingen er inkluderet	86PHSS, 5 sider, HSS stål
Klinge-hastighed	550 r.p.m.
Klippehøjde	25 mm
Motor	3-faset asynkron 380/400* V, 50 Hz
Effekt	50 W
Forbrug	0,3 A
Beskyttelse	IP65 – CL F
Nettovægt	2400 g.
Samlet vægt (med emballage)	3200 g.
Elkablets længde	0,9 m (uden stik) flammesikkert
Lydtryk	72 dB*
Minimum lysstyrke ved arbejde	200 LUX
Vibrationer ved start	<2,5 m/s ²
Anvendelsestemperatur	0 - 55° C
Anvendelsesfugtighed	10 % ~ 95 % uden kondens

1.6 Støj

Det maksimale udsendte lydtrykniveau er ca. 60 dB (A). Registrering af luftbåren støj blev udført i henhold til standard UNI EN ISO 15744:2008. Støjniveauerne, der udsendes af anordningen ved forskellige måleafstande (uden lydølgefiltreringssystem), varierer med nogle få db (A).

1.7 Vibrationer

GRT-CROSS-skæreenheden er i overensstemmelse med lovdekret nr. 187 af 19/8/2005, der implementerer EU-direktiv nr. 2002/44/EF om risici som følge af mekaniske vibrationer.

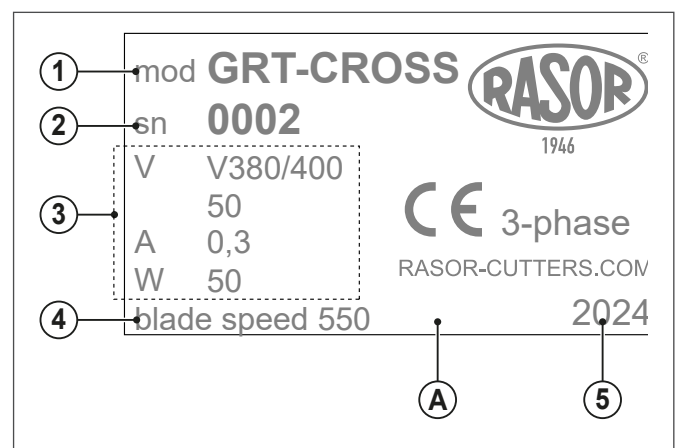
1.8 Ansvarsbegrænsning

Producenten fralægger sig ethvert ansvar for skader og funktionsfejl forårsaget af:

- manglende overholdelse af instruktionerne i denne manual
- ukorrekt udførte reparationer (brug af ikke-originale reservedele og tilbehør kan påvirke produktets funktion negativt)
- skader forårsaget af brugerens vilkårlige ændringer eller uautoriserede indgreb
- manglende vedligeholdelse
- strømforsyningsfejl
- skader eller mangler forårsaget af forkert brug
- brug af ukvalificeret eller ufaglært personale
- skader eller defekter, der skyldes manglende overholdelse af brugs- og vedligeholdelsesreglerne.

1.9 Identifikationsdata

GRT-CROSS er udstyret med en laseridentifikationsmærkning (A), som viser produktets tekniske specifikationer. Kontrollér, at produktet er forsynet med mærkningen, ellers skal man straks informere producenten og/eller forhandleren. Apparater uden mærkning må ikke anvendes, i modsat fald bortfalder producentens ansvar.

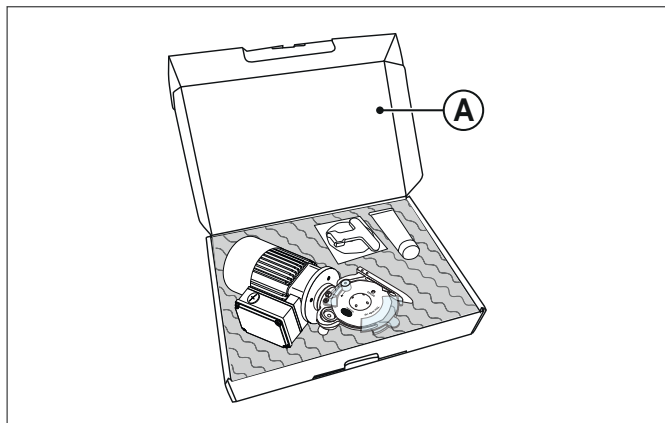


- 1 Model
- 2 Serienummer
- 3 Elektriske specifikationer
- 4 RPM for klingen
- 5 Fremstillingsår

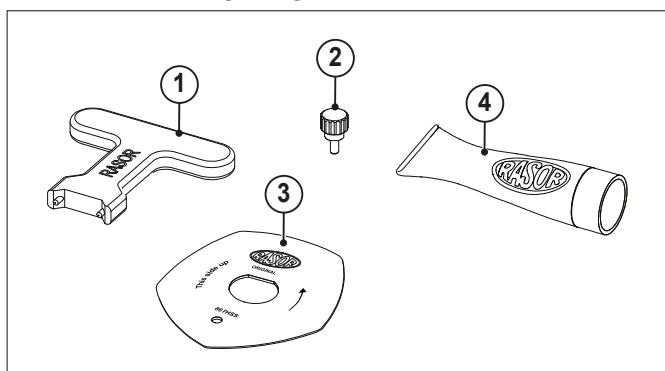
GENERELT

1.10 Pakkens indhold

GRT-CROSS leveres med tilbehør i en papkasse (A). Uden på emballagen finder du koden på det bestilte produkt og serienummeret.



Kassen indeholder også følgende tilbehør:



- 1 Butterfly-skruenøgle til afmontering/montering af klingens
- 2 Dorn til montering/demontering af klingens
- 3 5-sidet klinge i HSS stål
- 4 Tube med smørefedt

1.11 Beskrivelse af apparatet

GRT-CROSS-skæreenheden er designet til montering på automatiske maskiner (f.eks. spredemaskiner, computerstyret skæring osv.) ved hjælp af særlige holdere.

Den giver mulighed for kontinuerlig skæring og, ved montering i serie, skæring i variable højder.

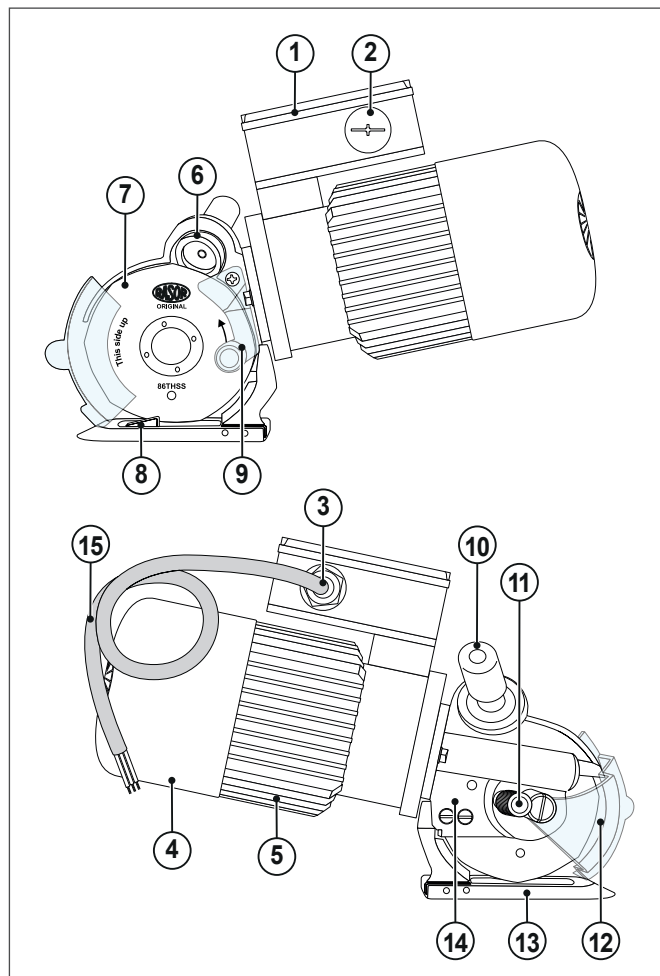
Den er særligt velegnet til cross-cut.

GRT-CROSS-skæreenheden er designet, fremstillet og monteret til at klippe stoffer og materialer af alle slags med de roterende klinger, **IKKE** metal, plastik eller træ.

Udstyret må ikke betjenes:

- i miljøer med eksplosiv atmosfære;
- i nærværelse af fint støv eller ætsende gasser
- på våde eller fugtige materialer,
- til at skære i plast, metal eller træmaterialer.

Det er forbudt at bruge skæreenheden **GRT-CROSS** til andre formål end dem, der er angivet ovenfor, og det udgør en fare.



- | | |
|------------------------|--|
| 1 Samledåse | 9 Klingens bagerste beskyttelsesskærm (fast) |
| 2 Sekundær kabeludgang | 10 Knap til slibning |
| 3 Kabelføring | 11 Oliefordeler |
| 4 Motordæksel | 12 Klingens forreste beskyttelsesskærm (mobil) |
| 5 Motorhus | 13 Støttefod |
| 6 Slibemaskine | 14 Motorstøtte |
| 7 Polygonal klinge | 15 Flammesikkert strømkabel |
| 8 Modklinge | |

2 TILSLUTNING

PAS PÅ



RASOR® s.r.l. er ikke ansvarlig for skader på ejendom eller personer, der skyldes forkert installation, manglende overholdelse af instruktionerne i denne manual og de gældende sikkerhedsbestemmelser i brugslandet.

2.1 Elektrisk tilslutning

PAS PÅ



Installer en fejlstrømsafbryder opstrøms for skæreenheden, og kontrollér, at jordforbindelsen virker. Enheden skal forsynes med strøm fra en linje, der er beskyttet mod overstrøm ved hjælp af en automatisk (magnetotermisk) afbryder eller forsinkede sikringer af passende størrelse. Beskyttelsens udløsningsstrøm skal være så lav som muligt, idet der tages hensyn til enhedens maksimale forbrug (se typeskiltet).

PAS PÅ



Sørg for en strømafbryder på strømforsyningslinjen, så man kan slukke for enheden, hvis det er nødvendigt. Enheden er ikke udstyret med en startknap/-kontakt.

PAS PÅ



Jordforbindelse er absolut obligatorisk, og installationen skal være i overensstemmelse med de gældende regler i installationslandet. Kontrollér strømforsyningens spænding (se typeskiltet); den skal stemme overens med den lokale netspænding.

PAS PÅ



Tilslutningen skal udføres af en faglært og autoriseret tekniker i henhold til CEI 11-27/1-standarden.

PAS PÅ



Kontrollér, at enheden ikke er tændt, før du tilslutter maskinen elektrisk.

GRT-CROSS-skæreenheden leveres med et elkabel, der allerede er tilsluttet samledåsen på siden af motoren og jordet (gulgrøn ledning). Kablet kan også tilsluttes på den modsatte side.

Brugeren skal tilslutte skæreenheden til elforsyningen (kablet overholder CEI 20-22 III-standarderne og har flammehæmmende egenskaber).

Kontrollér tilslutningen ved at betjene enheden, kontrollér klingens rotationsretning, og ændr om nødvendigt trefaseledningerne.

PAS PÅ

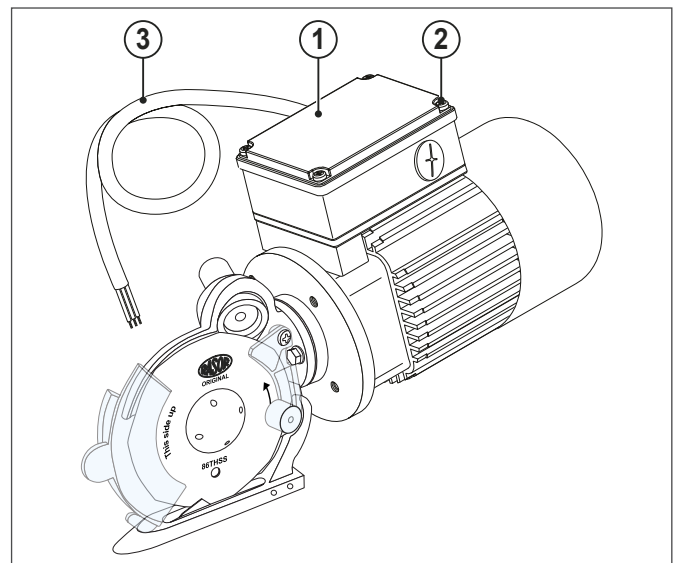


Tilføj ikke "forlængere" til det medfølgende kabel. Hvis det er nødvendigt at bruge en længere ledning, skal man udskifte den medfølgende. Det anbefales at bruge IMQ-godkendte sikkerhedskabler og -stik. Minimumstværsnittet på forbindelsesledningerne skal fastlægges af en faglært og autoriseret tekniker.

2.2 Udskiftning af kabel

Gør som beskrevet nedenfor, hvis det er nødvendigt at udskifte det medfølgende kabel:

- Fjern dækslet (1) ved at skrue på de 4 stjerneskrue (2);
- Udskift det medfølgende kabel med det nye kabel ved at arbejde på faserne i klemkassen.



Man kan tilslutte klemmerne indvendigt ved stjerne- og trekantkonfigurationer.

INSTALLATION PÅ OEM-MASKINER

3 INSTALLATION

Skæreenheden kan installeres i en hvilken som helst position: i vinkel, lodret, på hovedet, sidelæns. Aluminiumsbunden behøver ikke at røre maskinbordet.

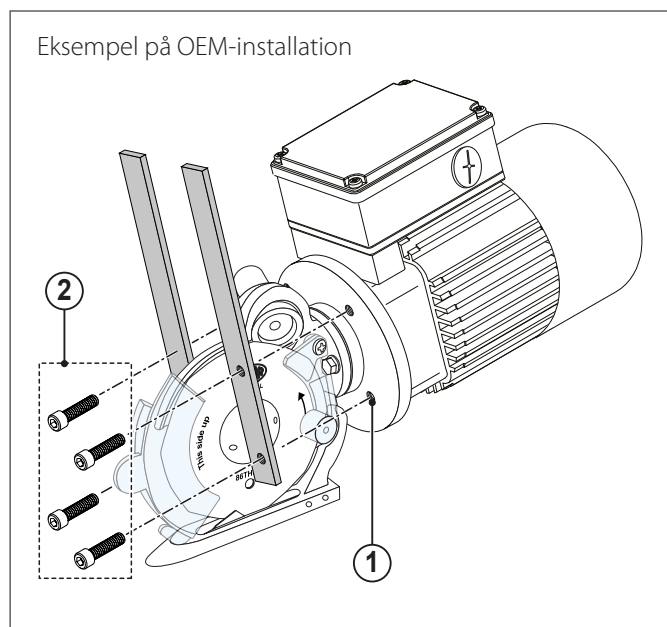
PAS PÅ



Brug aldrig de to bolte, der forbinder motoren med skæreaggregatet, til at fastgøre **GRT-CROSS**-skæreenheden. Det kan medføre, at motorakslen knækker. I så fald anerkendes garantien ikke.

GRT-CROSS-skæreenheden skal fastgøres med de 4 huller på motorflangen (1) ved hjælp af 5MA-skruer (2) (medfølger ikke). Fastgørelseshullernes layout kan ses på siden:

www.rasor-cutters.com/en/GRT-CROSS



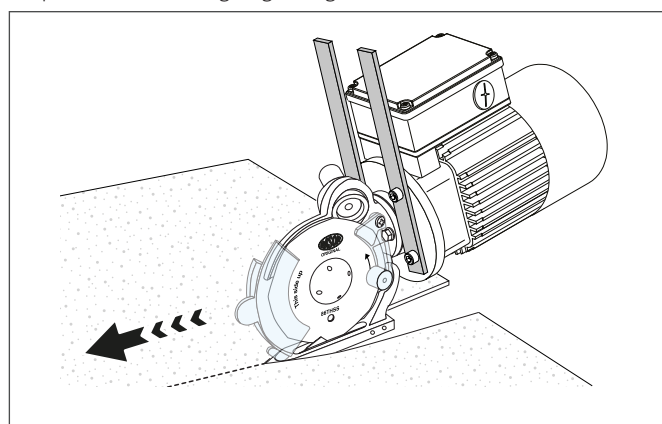
4 BRUG

4.1 Skæringstilstand

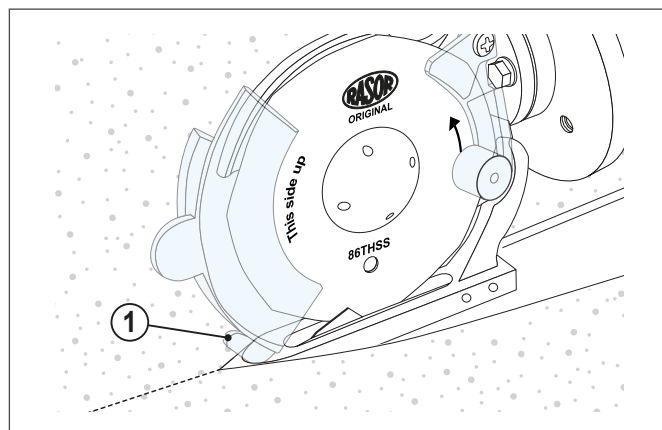
GRT-CROSS-skæreenheden kan enten betjenes stationært (materialeføremåring) eller ved at føre den frem, mens materialet holdes fast.

Gør som følger for at bruge skæreenheden:

- Sæt strøm til skæreenheden;
- Klargør materialet på OEM-maskinen;
- Placer materialet over skærefoden
- Start skæreenheden;
- Aktiver håndteringsmekanismen i den ønskede retning, idet du forsøger at holde materialet foran skæreenheden så spændt som muligt og undgå at det krøller foran den.



For at kunne foretage præcise lineære snit og følge forudbestemte baner anbefales det at bruge spidsen (1) som reference.



ADVARSLER



Trykket på skæreenheden skal være så jævnt som muligt.

5 VEDLIGEHOELSE

5.1 Slibning af klingen

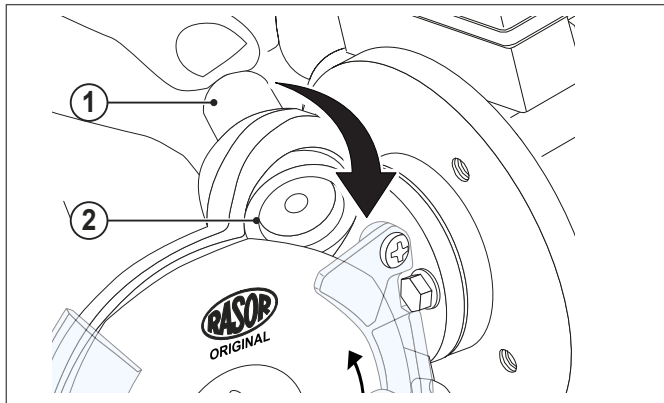
Efter flere timers kontinuerlig brug af skæreenheden, eller hvis den mister sin skæreevne, skal klingen slibes.

Dette gøres ved at starte klingen og trykke på slibeknappen (1) i 3-4 sekunder.

Gentag proceduren 2-3 gange.

Hvis slibningen ikke er effektiv, skal man kontrollere, om slibehjulet (2) er slidt.

Hvis slibehjulet (2) er for slidt eller snavset, skal man udskifte det ved at afmontere klingen med det relevante værktøj.

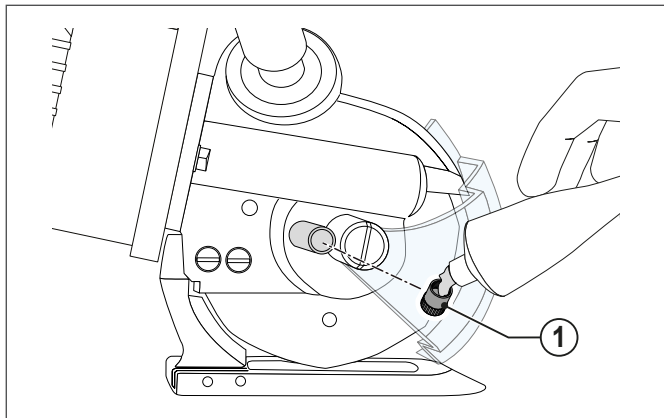


5.2 Smøring

Det er nødvendigt at smøre drevet hver 2-3 dages brug af maskinen, for at holde det i god stand og reducere sliddet.

For at udføre smøring skal man fjerne beskyttelseshætten (1) på skæreenhedens motorstøtte og fylde den med det medfølgende smørefedt.

Skrue hætten (1) på igen når du er færdig.



PAS PÅ

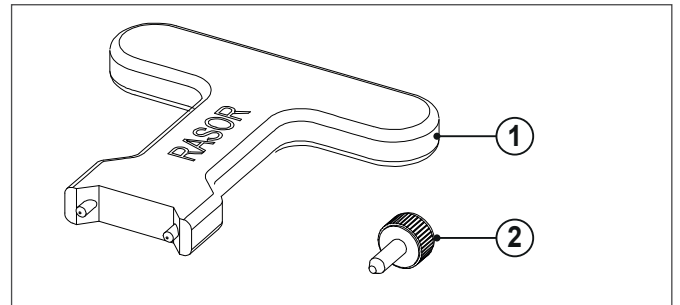


Klingen må aldrig være snavset med fedt eller olie, da det materiale, der skal skæres, kan blive beskadiget.

5.3 Udskiftning af klingen

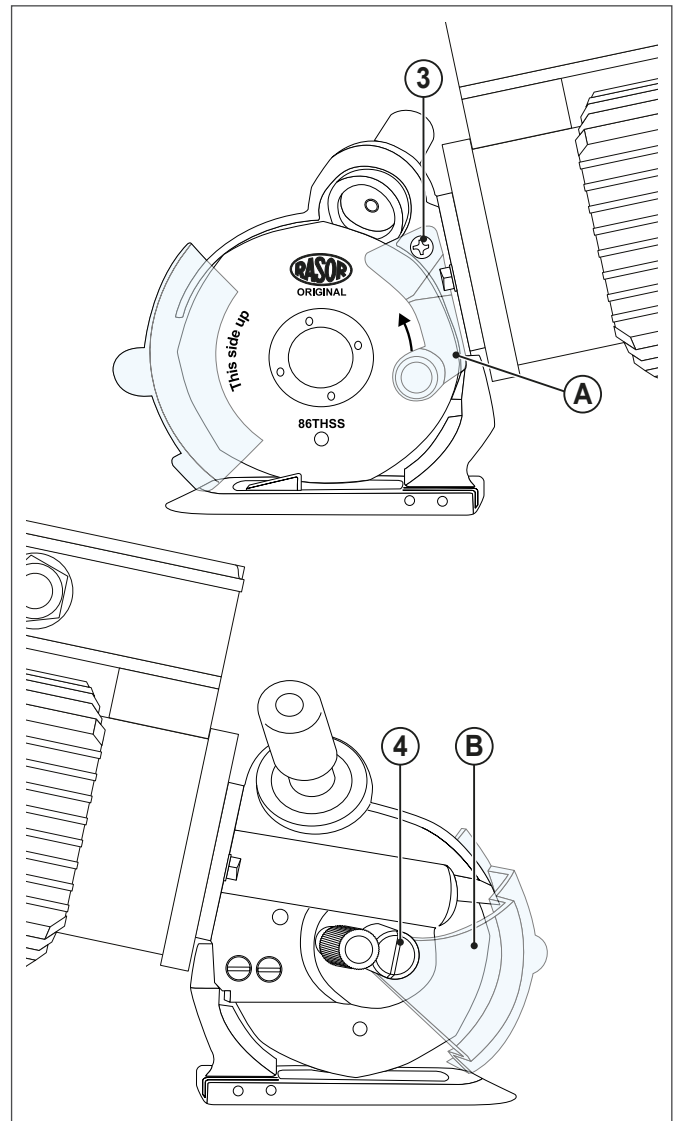
Hvis klingen ikke længere kan skære (selv efter gentagne slibninger), skal den udskiftes.

Man skal bruge butterflynøglen (1) og klingebløkeringsdornen (2) til dette indgreb.



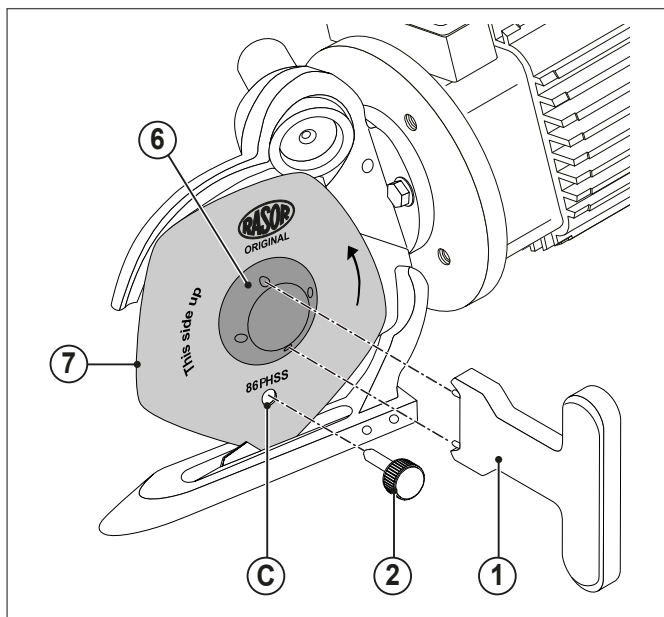
Fremgangsmåden til udskiftning er som følger:

- 1 Afbryd strømforsyningen til maskinen;
- 2 Bær beskyttelseshandsker i overensstemmelse med lovdekret 81/08
- 3 Skru skruen (3) ud og fjern den bagerste beskyttelse (A);
- 4 Skru skruen (4) ud og fjern skærmen til beskyttelse af klingen (B);

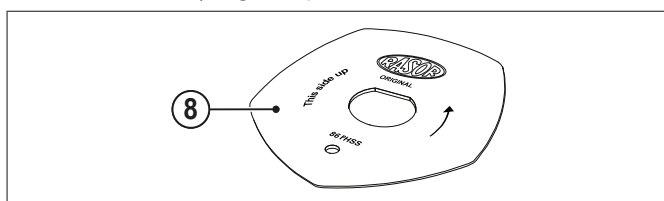


VEDLIGEHOELDELSE

- 5 Sæt dornen (2) ind i hullet (C), så klingens kan låses, og drej klingens, indtil hullerne passer sammen;
- 6 Sæt butterflynøglen (1) på ringmøtrikken, der fastholder klingens (6), skru ringmøtrikken af og fjern klingens (7);



- 7 Udskift den slidte klinge med en ny (8) af samme størrelse og tekniske egenskaber, idet man skal sørge for at centrere klingens på drevet i den korrekte position. Monter klingens, så teksten er synlig for operatøren;



- 8 Saml den igen og udfør nogle klipnings- og slibepøver.

5.3.1 Tilgængelige klinger

KODE	BESKRIVELSE
86CHSS	Rund klinge i HSS stål
86THSS	Ottekantet klinge i HSS-stål
86PHSS	Femkantet klinge i HSS-stål
86THSSTN	Ottekantet klinge i HSS-stål med TIN overfladisk hærkning
86THSSTF	Ottekantet klinge i HSS-stål belagt med Teflon®
86PHSSTF	Femkantet klinge i HSS-stål belagt med Teflon®

De tekniske data er vejledende og kan ændres uden varsel.

5.4 Eventuelle fejl og mulige årsager/ løsninger

FEJL	LØSNING
	Kontroller, at klingens og modklingens er i kontakt, og at der ikke er rester af materiale på modklingens.
	Kontroller, at modklingens er intakt
	Kontroller stoftypens
Stoffet klippes ikke eller sidder fast mellem klingens og modklingens	Slib klingens
	Kontroller stoffets tykkelse
	Kontroller kompatibiliteten mellem klingens og stoffet
	Kontroller, at motoren drejer korrekt
	Reducer fremføringshastigheden
Skæreenheden støjer	Afmonter klingens og fjern materialerester
	Kontrollér for slid på tandhjulsparret
Skæreenheden starter langsomt, fungerer uregelmæssigt eller starter ikke	Kontrollér de elektriske tilslutninger på O.E.M.-enheden
	Kontrollér de elektriske tilslutninger
	Kontrollér elkablet



ADVARSLER

Kontakt din forhandler for andre fejl end dem, der er anført i tabellen

6 RESERVEDELE

ADVARSLER



Brug kun originale reservedele til at udskifte defekte komponenter.
Garantien bortfalder med øjeblikkelig virkning, hvis der monteres uoriginale reservedele.

Angiv altid det nøjagtige modelnummer sammen med enhedens serienummer, når du anmoder om reservedele.

DET ER FORBUDT AT



Brug af uegnede reservedele kan forårsage unormal drift og fare for personer eller ejendom.

Installation af ikke-originale reservedele får garantien til at bortfalde.

ADVARSLER



Eksploderet afbildning med koder på reservedele er tilgængelig på siden www.rasor-cutters.com

7 BORTSKAFFELSE

7.1 Bortskaffelse når produktet tages ud af brug



PAS PÅ

Nogle dele af produktet kan indeholde forurenende stoffer eller farlige stoffer, som, hvis de udledes i miljøet, kan have skadelige virkninger på miljøet og menneskers sundhed.

Relevant, særsomt indsamling til efterfølgende forsendelse af apparatet til miljøvenlig genvinding, behandling og bortskaffelse bidrager til at undgå negative virkninger på miljøet og helbredet og fremme genbrugen og/eller genvindingen af de materialer, som apparatet består af.



PAS PÅ

Lokale bestemmelser kan medføre strenge straffe i tilfælde af ulovlig bortskaffelse af dette produkt.

8 GARANTI

Rasor® Elettromeccanica S.r.l.s skæreenhed GRT-CROSS er under garanti i 12 måneder fra faktureringsdatoen, medmindre andet er skriftligt aftalt.

Garantien dækker alle materiale- og fabrikationsfejl og omfatter udskiftning af dele eller reparation af defekte dele udelukkende på vores værksted.

I tilfælde af returnering til garantireparation er kunden altid forpligtet til at sende den komplette skæreenhed til Rasor®. Garantireparationer på enkelte defekte komponenter accepteres ikke.

Materialet, der skal repareres, skal sendes på afsenders bekostning.

Når materialet er repareret, sendes det til kunden pr. efterkrav.

Garantien omfatter ikke vores teknikers indgreb på brugsstedet for skæreenheden, og heller ikke demontering af den.

Hvis det af praktiske årsager er nødvendigt at sende en af vores teknikere, faktureres arbejdskraften til de gældende priser plus eventuelle rejseudgifter.

GARANTIEN OMFATTER IKKE:

- fejl forårsaget af forkert brug eller montering;
- fejl forårsaget af ydre påvirkninger;
- fejl forårsaget af forsømmelse eller dårlig vedligeholdelse;
- klinger og produkter med normal slitage.

GARANTIEN BORTFALDER:

- i tilfælde af misligholdelse eller anden manglende overholdelse af kontrakten;
- hvis der udføres reparationer eller ændringer på vores skæreenhed uden vores samtykke;
- hvis serienummeret er blevet ændret eller slettet;
- hvis skaden skyldes forkert brug eller dårlig håndtering, f.eks. stød, fald og andre årsager, der ikke kan tilskrives normale driftsforhold;
- hvis enheden er blevet demonteret, manipuleret eller repareret af personale, der ikke er autoriseret af Rasor® Elettromeccanica S.r.l.;
- hvis skæreenheden anvendes til andre formål end dem, der er angivet i denne manual;
- hvis der er monteret ikke-originale Rasor® reservedele.

Reparationer, der udføres under garantien, afbryder ikke garantiens varighed.

Domstolen i Milano har kompetence, hvis der opstår tvister.

RASOR Elettromeccanica SRL

Via Giannetto Mattei 41/43

20044 Arese (MI) · Italy

tel. +39 02 66 22 12 31

info@rasor-cutters.com

www.rasor-cutters.com

FOLLOW US:

