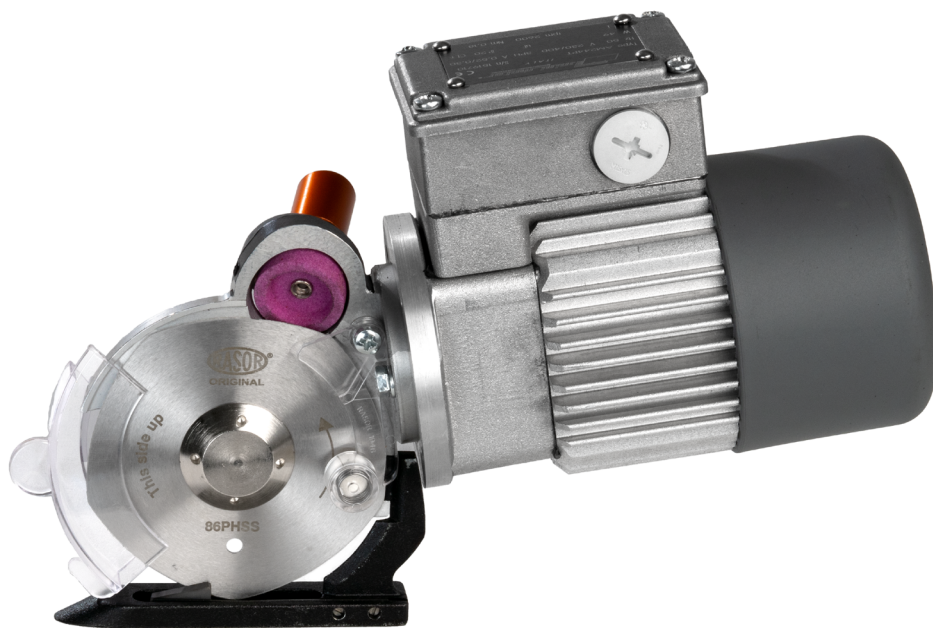


# RASOR®

1946

DRIEFASIGE SNIJ-INRICHTING

## GRT-CROSS



## INSTRUCTIES VOOR GEBRUIK EN ONDERHOUD

Lees deze handleiding zorgvuldig voor u het toestel gebruikt en bewaar ze bij het apparaat.

VERTALING VAN DE ORIGINELE EN VOLLEDIGE INSTRUCTIES

## BETEKENIS VAN DE WAARSCHUWINGS- EN GEVAARSYMBOLLEN

Veiligheidsinstructies waarvan de niet-naleving lichamelijk letsel tot gevolg kan hebben, worden aangeduid met de volgende symbolen:

### LET OP GEVAAR



Om handelingen aan te duiden die, indien zij niet correct worden uitgevoerd, letsel van algemene aard kunnen veroorzaken of storingen of schade aan de apparatuur en/of het materiaal kunnen veroorzaken; zij vereisen derhalve bijzondere aandacht en een adequate voorbereiding.

### LET OP ELEKTRISCH GEVAAR



Om handelingen aan te duiden die, indien zij niet correct worden uitgevoerd, letsel van elektrische oorsprong kunnen veroorzaken of storingen of schade aan de apparatuur en/of het materiaal kunnen veroorzaken; zij vereisen derhalve bijzondere aandacht en een adequate voorbereiding.

### HET IS VERBODEN



Om handelingen aan te duiden die NIET uitgevoerd MOGEN worden.

## EG-VERKLARING VAN OVEREENSTEMMING

**PRODUCT VERVAARDIGD DOOR:**  
**RASOR ELETTROMECCANICA SRL**

Via Giannetto Mattei, 41/43 - 20044 Arese- (MI) - ITALY

**Model:** GRT-CROSS

**Rasor Elettromeccanica S.r.l.** verklaart onder eigen verantwoordelijkheid dat de hierboven genoemde apparaten waarop deze verklaring betrekking heeft in overeenstemming zijn met de richtlijnen betreffende de onderlinge aanpassing van de wetgevingen van de lidstaten van de EEG inzake:

- Machinerichtlijn 2006/42/EC;
- Elektromagnetische compatibiliteit 2014/30/EU
- RoHS-richtlijn 2011/65/EU
- Norm CEI EN 62841-1
- Norm IEC 62841-2-2

Milaan, 07/10/2024.

**Ing. Lorenzo Spinelli**  
CEO

## INDEX

<b>1</b>	<b>ALGEMENE INFORMATIE.....</b>	<b>3</b>
1.1	Belangrijke veiligheidsinformatie	3
1.1.1	Algemene waarschuwingen	3
1.2	Verboden	4
1.3	Verplaatsing en opslag	4
1.4	Gebruiksbeperkingen	4
1.5	Technische kenmerken	4
1.6	Geluidsniveau	4
1.7	Trillingen	4
1.8	Beperking van de aansprakelijkheid	4
1.9	Identificatiegegevens	4
1.10	Inhoud van de verpakking	5
1.11	Beschrijving van het apparaat	5
<b>2</b>	<b>VERBINDING.....</b>	<b>6</b>
2.1	Elektrische verbinding	6
2.2	De kabel vervangen	6
<b>3</b>	<b>INSTALLATIE</b>	
<b>4</b>	<b>GEBRUIK.....</b>	<b>7</b>
4.1	Snijmodus	7
<b>5</b>	<b>ONDERHOUD.....</b>	<b>8</b>
5.1	Het mes slijpen	8
5.2	Smering	8
5.3	Het mes vervangen	8
5.3.1	Beschikbare messen	9
5.4	Eventuele storingen en mogelijke oorzaken/oplossingen	9
<b>6</b>	<b>VERVANGINGSONDERDELEN.....</b>	<b>10</b>
<b>7</b>	<b>AFDANKING.....</b>	<b>10</b>
7.1	Afdanking aan het einde van de levensduur van het apparaat	10
<b>8</b>	<b>GARANTIE.....</b>	<b>11</b>

# ALGEMENE INFORMATIE

## 1 ALGEMENE INFORMATIE

### 1.1 Belangrijke veiligheidsinformatie

#### 1.1.1 Algemene waarschuwingen

- De volgende instructies moeten door de gebruiker van het apparaat worden bewaard. Hij moet ze zorgvuldig opvolgen, omdat onjuist gebruik van het apparaat schade aan personen, het apparaat en voorwerpen kan veroorzaken, waardoor **Rasor Elettromeccanica S.r.l.** van elke aansprakelijkheid wordt ontheven.
- De volgende instructies moeten altijd bij het apparaat waarop ze betrekking hebben gevoegd zijn en op een voor de gebruikers toegankelijke plaats worden bewaard.
- Elke reproductie, zelfs gedeeltelijk, van de illustraties of de tekst in deze handleiding is verboden. **Rasor Elettromeccanica S.r.l.** behoudt zich het recht voor om de documentatie zonder voorafgaande kennisgeving te wijzigen.



#### LET OP GEVAAR

Het apparaat mag alleen in bedrijf worden gesteld en in gebruik worden genomen als alle veiligheidsinstructies in deze handleiding gevolgd worden.

**Het niet naleven van de aanwijzingen in deze handleiding, of het uitvoeren van eventuele ingrepen op het apparaat die niet door onze gekwalificeerde technici worden verricht, maken de garantie ongeldig en ontslaan de fabrikant van elke vorm van aansprakelijkheid in geval van lichamelijk letsel, materiële schade of schade aan het apparaat zelf.**



#### LET OP GEVAAR

Controleer voor de inbedrijfstelling of de elektrische en mechanische onderdelen in goede staat verkeren. Kinderen mogen niet met het apparaat spelen. Gebruik alleen originele reserveonderdelen die geleverd worden door Rasor Elettromeccanica S.r.l.

Alle vereiste werkzaamheden (onderhoud of reparatie) moeten door gekwalificeerd personeel worden uitgevoerd, nadat het apparaat losgekoppeld is van de stroombron, om onbedoelde inschakeling te voorkomen die lichamelijk letsel of materiële schade kan veroorzaken. Het volstaat niet om het apparaat uit te schakelen.

**De gebruiker dient zich strikt te houden aan de voorschriften ter voorkoming van ongevallen die van kracht zijn in zijn land en dient zich tijdens het gebruik en het onderhoud van het apparaat op afdoende wijze beschermen.**



#### LET OP GEVAAR

Het is bijzonder belangrijk om het apparaat buiten het bereik van kinderen en huisdieren te houden.

Het apparaat moet binnenshuis gebruikt worden, beschermd tegen hitte, nat en vocht.

Het apparaat mag alleen gereinigd worden met een droge doek nadat het losgekoppeld is van de stroombron.

Draag tijdens de normale werkzaamheden geen losse kleding of accessoires die een bron van gevaar kunnen vormen.

**Tijdens de normale werkzaamheden is het verplicht beschermende handschoenen met draadgaas en een beschermde veiligheidsbril te dragen.**



#### LET OP GEVAAR

De snij-inrichting werkt ook zonder bescherming.

Deze bescherming mag NOOIT verwijderd worden.

Aan het einde van de werkzaamheden kunnen de metalen onderdelen heet zijn.



#### LET OP GEVAAR

Let altijd op de positie van de stroomkabel om te vermijden dat deze door het mes kan worden doorgesneden of beschadigd.



#### LET OP GEVAAR

Het is toegestaan om de snij-inrichting **GRT-CROSS** op OEM-machines te monteren, op voorwaarde dat de oorspronkelijke structuur op geen enkele wijze wordt gewijzigd. Als dat wel het geval is, moet de ingreep gecertificeerd worden door Rasor Elettromeccanica S.r.l.

## 1.2 Verboden



### HET IS VERBODEN

- HET IS VERBODEN wijzigingen of veranderingen aan het apparaat en zijn elektrische of mechanische aansluitingen aan te brengen.
- HET IS VERBODEN onderdelen van het apparaat te verwijderen.
- HET IS VERBODEN het apparaat te gebruiken in omgevingen met explosie- en/of brandgevaar.

## 1.3 Verplaatsing en opslag

Het apparaat moet in zijn oorspronkelijke verpakking worden bewaard, op een overdekte, droge plaats, beschermd tegen hitte, vuil en vocht. Opslagtemperaturen kunnen variëren van -0° tot + 55°C.

## 1.4 Gebruiksbeperkingen

Alle apparaten van Rasor Elettromeccanica worden voor hun verzending naar de klant getest om een veilige en duurzame werking te garanderen.

Het apparaat mag alleen gebruikt worden voor het doel waarvoor het is bestemd. Elk ander gebruik dan waarvoor het bestemd is, is verboden en houdt gevaar in.

De maximale bedrijfstemperatuur van het apparaat bedraagt 55 °C.

## 1.5 Technische kenmerken

Model	GRT-CROSS
Diameter mes	86 mm, met ondermes in hard metaal
Bijgeleverd mes	86PHSS, 5 zijden, Staal HSS
Messnelheid	550 r.p.m.
Snijhoogte	25 mm
Motor	Driefasig asynchroon 380/400* V, 50 Hz
Vermogen	50 W
Absorptie	0,3 A
Bescherming	IP65 – CL F
Nettogewicht	2400 g.
Totaal gewicht (met verpakking)	3200 g.
Lengte stroomkabel	0,9 m (zonder stekker) vlambestendig
Geluidsdruk	72 dB*
Minimum helderheid voor de werking	200 LUX
Trillingen bij het opstarten	<2,5 m/s <sup>2</sup>
Gebruikstemperatuur	0 - 55° C
Gebruiksvochtigheid	10 - 95% zonder condens

## 1.6 Geluidsniveau

Het maximaal afgegeven geluidsdrukkniveau bedraagt ongeveer 60 dB (A). De geluidsdetectie in de lucht werd uitgevoerd overeenkomstig EN ISO 15744:2008. De geluidsniveaus die door het toestel op verschillende meetafstanden (zonder geluidsgolvenfilter) worden afgegeven, variëren met enkele db (A).

## 1.7 Trillingen

De snij-inrichting **GRT-CROSS** voldoet aan het Italiaans Wet-decreet D.Lgs. nr. 187 van 19/8/2005 ter implementatie van de Europese Richtlijn nr. 2002/44/EG betreffende de risico's van mechanische trillingen.

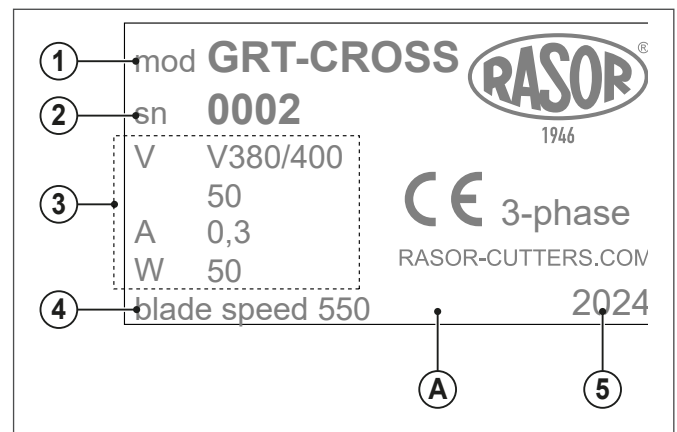
## 1.8 Beperking van de aansprakelijkheid

De fabrikant is niet aansprakelijk voor schade en storingen die veroorzaakt worden door:

- het niet-naleven van de instructies in deze handleiding
- niet correct uitgevoerde reparaties (het gebruik van niet-originele reserveonderdelen en accessoires kan de werking van het apparaat nadelig beïnvloeden)
- schade die veroorzaakt wordt door willekeurige wijzigingen die aangebracht zijn door de gebruiker of door ingrepen waarvoor geen toestemming werd verleend
- gebrekkig onderhoud
- gebrekkige voeding
- schade of defecten die veroorzaakt worden door oneigenlijk gebruik
- gebruik door niet-gekwalificeerde of onbevoegde technici
- schade of defecten die veroorzaakt worden door het niet-naleven van de regels voor gebruik en onderhoud.

## 1.9 Identificatiegegevens

**GRT-CROSS** is voorzien van een laseridentificatiemarkering (A) met de technische gegevens van het product. Controleer of het apparaat hiermee is uitgerust. Als dit niet het geval is, waarschuw dan onmiddellijk de fabrikant en/of de dealer. Apparaat zonder markering mag niet gebruikt worden, anders is de fabrikant niet langer aansprakelijk.

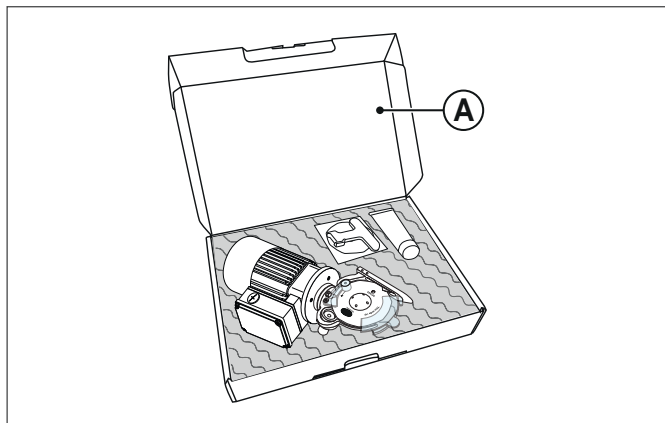


- 1 Model
- 2 Serienummer
- 3 Elektrische gegevens
- 4 RPM van het mes
- 5 Productiejaar

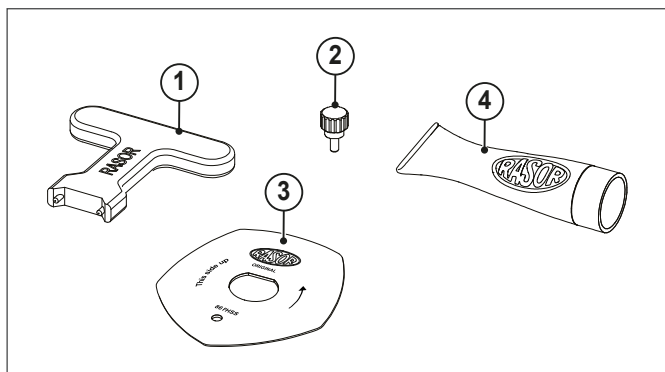
# ALGEMENE INFORMATIE

## 1.10 Inhoud van de verpakking

De **GRT-CROSS** wordt geleverd met de accessoires in een kartonnen doos (A). De codering van het bestelde product en het serienummer zijn vermeld op de buitenverpakking.



In de verpakking bevinden zich ook de volgende accessoires:



- 1 Vlindersleutel voor demontage/montage mes
- 2 Pen montage/demontage mes
- 3 5-zijdig mes in staal HSS
- 4 Tube smeervet

## 1.11 Beschrijving van het apparaat

De snij-inrichting **GRT-CROSS** is voorbereid voor montage op automatische machines (bv. spanrollen, computergestuurd snijden, enz.) door middel van speciale houders op deze machines.

Met de inrichting kunnen continue snijbewegingen worden gemaakt en, via montage in serie, op variabele hoogtes.

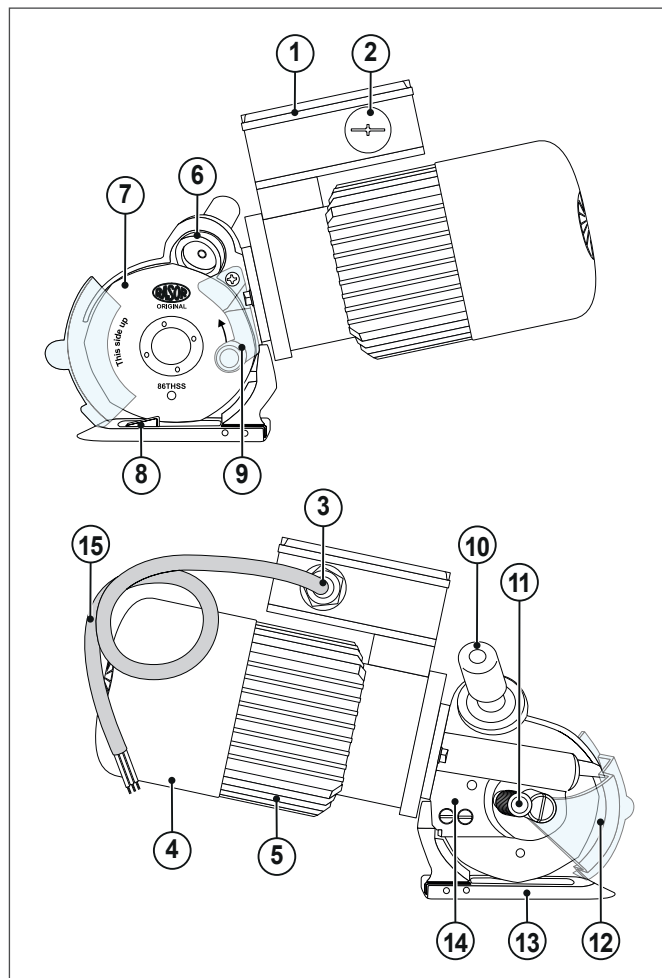
De inrichting is in het bijzonder geschikt voor cross-cutting.

De snij-inrichting **GRT-CROSS** is ontworpen, gebouwd en gemonteerd voor het knippen met behulp van roterende messen van textiel en allerlei materialen die **GEEN** metaal, plastic of hout bevatten.

Het toestel mag niet gebruikt worden:

- in ruimten met een explosieve atmosfeer;
- in aanwezigheid van fijn stof of corrosieve gassen;
- op natte of vochtige materialen,
- voor het snijden van plastic, metalen en houten materialen.

Het gebruik van de snij-inrichting **GRT-CROSS** voor andere doeleinden dan hierboven aangegeven is verboden en houdt een gevaar in.



- |                        |  |
|------------------------|--|
| 1 Aftakdoos            | 9 Beschermingscarter mes achteraan (vast)  |
| 2 Uitgang tweede kabel | 10 Slijpknop                               |
| 3 Draadleider          | 11 Smeerinrichting                         |
| 4 Motorkap             | 12 Beschermingscarter mes vooraan (mobiel) |
| 5 Motorbehuizing       | 13 Steunpoot                               |
| 6 Slijper              | 14 Motorsteun                              |
| 7 Veelhoekig mes       | 15 Vlambestendige voedingskabel            |
| 8 Ondermes             |  |

## 2 VERBINDING

### LET OP



RASOR® s.r.l. is niet aansprakelijk voor materiële schade of lichamelijk letsel veroorzaakt door een onjuiste installatie, het niet naleven van de instructies in deze handleiding en de veiligheidsvoorschriften die van kracht zijn in het land van gebruik.

### 2.1 Elektrische verbinding

#### LET OP



Installeer een "stroomonderbreker" stroomopwaarts van de snij-inrichting en controleer of het aardingscircuit correct werkt. De inrichting moet van stroom worden voorzien via een lijn die tegen overstroom beschermd is door middel van een (thermisch-magnetische) stroomonderbreker of vertraagde zekeringen met de juiste afmetingen. De stroom voor de beveiligingen moet zo laag mogelijk zijn, rekening houdend met de maximale absorptie van de inrichting (zie de gegevens op het typeplaatje).

#### LET OP



Voorzie een stroomonderbrekingschakelaar op de voedingslijn om de inrichting uit te kunnen schakelen in geval van nood. De inrichting is niet uitgerust met een startknop/-schakelaar.

#### LET OP



De installatie dient verplicht uitgerust te zijn met een aardingsverbinding, en dient te voldoen aan de voorschriften die van kracht zijn in het land waar ze geïnstalleerd wordt. Controleer de voedingsspanning (zie het typeplaatje); deze moet overeenkomen met de plaatselijke netspanning.

#### LET OP



De aansluitingen moeten worden uitgevoerd door een gespecialiseerde en erkende technicus in overeenstemming met CEI 11-27/1.

#### LET OP



Controleer of de inrichting niet van stroom wordt voorzien voordat u de machine elektrisch aansluit.

De snij-inrichting **GRT-CROSS** wordt geleverd met een stroomkabel die al is aangesloten op de aansluitdoos aan de kant van de motor en is geaard (geelgroene draad). De kabel kan ook aan de tegenoverliggende zijde worden aangesloten.

De gebruiker moet ervoor zorgen dat de snij-inrichting wordt aangesloten op het elektriciteitsnet (de kabel voldoet aan de normen CEI 20-22 III en is vlambestendig).

Controleer de verbinding door de inrichting te activeren en controleer de draairichting van het mes. Wijzig indien nodig de driefasige bedrading.

#### LET OP

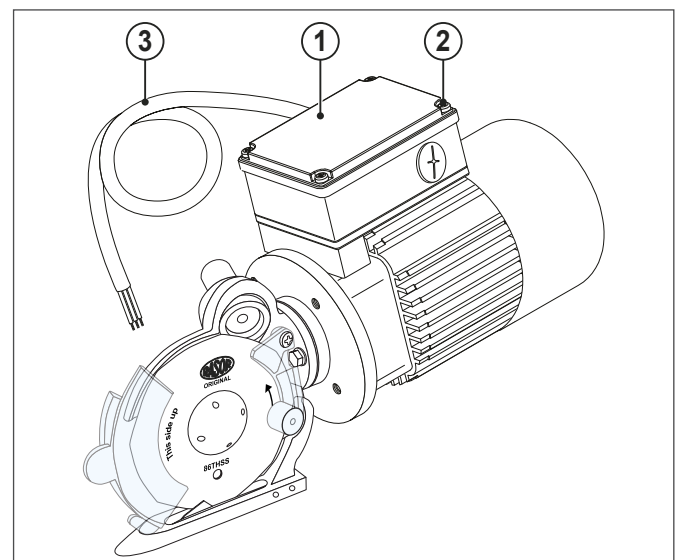


Voeg geen extra delen toe aan de meegeleverde kabel. Als u een langere kabel moet gebruiken, vervang dan de meegeleverde kabel. Het wordt aanbevolen om veiligheidskabels en -stekkers met IMQ-goedkeuring te gebruiken. De minimumdoorsnede van de verbindingdraden moet worden bepaald door een gespecialiseerde en erkende technicus.

### 2.2 De kabel vervangen

Als de meegeleverde kabel vervangen dient te worden, ga dan te werk zoals hieronder beschreven:

- Verwijder het deksel (1) door aan de 4 kruiskopschroeven (2) te draaien;
- Vervang de meegeleverde kabel door de nieuwe kabel met behulp van de fasen van het klemmenbord.



Klemmen kunnen intern worden aangesloten voor de ster- en driehoekconfiguraties.

# INSTALLATIE OP OEM-MACHINES

## 3 INSTALLATIE

De snij-inrichting kan in om het even elke positie worden geïnstalleerd: schuin, verticaal, ondersteboven, zijwaarts. De aluminium basis hoeft de machinetafel niet te raken.



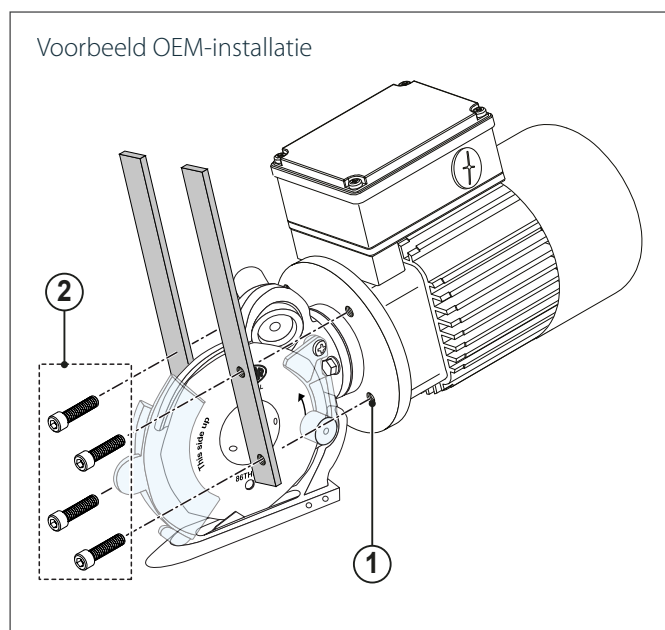
### LET OP

Gebruik nooit de twee bouten waarmee de motor aan het snijgedeelte bevestigd is om de snij-inrichting **GRT-CROSS** vast te zetten.

Door deze handeling kan de aandrijfjas breken. In dit geval wordt de garantie niet erkend.

De snij-inrichting **GRT-CROSS** moet bevestigd worden met behulp van de 4 gaten op de motorflens (1) met behulp van schroeven 5MA (2) (niet meegeleverd).

De lay-out van de bevestigingsgaten bevindt zich op pagina: [www.rasor-cutters.com/en/GRT-CROSS](http://www.rasor-cutters.com/en/GRT-CROSS)



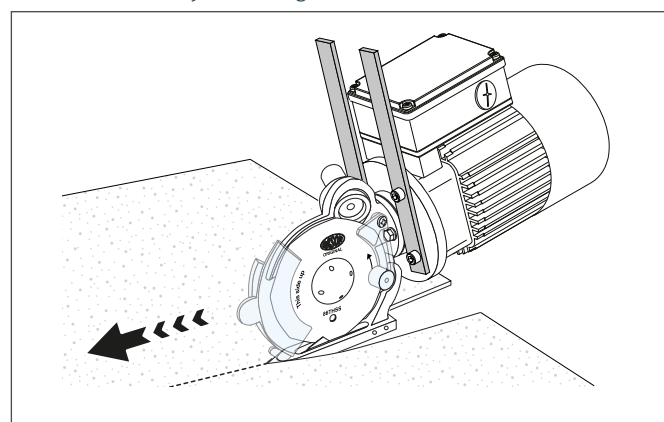
## 4 GEBRUIK

### 4.1 Snijmodus

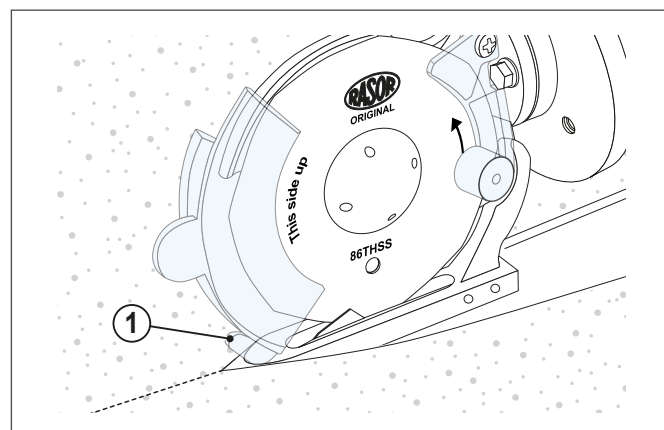
De snij-inrichting **GRT-CROSS** kan werken terwijl ze stilstaat (het materiaal wordt toegevoerd) of terwijl ze vooruit beweegt en het materiaal stil blijft staan.

Ga als volgt te werk om de snij-inrichting te gebruiken:

- Sluit de snij-inrichting aan op het voedingsnetwerk;
- Bereid het materiaal voor op de OEM-machine;
- Breng het materiaal boven de snijvoet;
- Start de snij-inrichting;
- Activeer het bewegingsmechanisme in de gewenste richting en probeer het materiaal vóór de schaar zoveel mogelijk op spanning te houden, zodat het niet gaat krullen aan de voorkant van de snij-inrichting.



Om nauwkeurig recht te snijden en bepaalde trajecten te volgen, is het raadzaam om de punt (1) te volgen.



### WAARSCHUWINGEN

Het duwen op de snij-inrichting moet zo gelijkmatig mogelijk gebeuren.

## 5 ONDERHOUD

### 5.1 Het mes slijpen

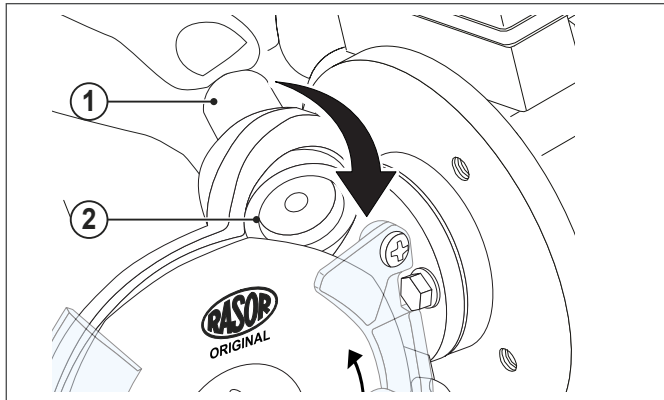
Na enkele uren continu gebruik van de snij-inrichting, of als de inrichting haar snijvermogen verliest, moet het mes worden geslepen.

Om deze handeling uit te voeren, start het mes en druk op de slijpknop (1) gedurende 3-4 seconden in.

Herhaal deze handeling 2-3 keer.

Als het slijpproces niet effectief is, controleer dan de slijtage van de slijpschijf (2).

Als de slijpschijf (2) te versleten of te vuil is, vervang deze dan door het mes met het desbetreffende gereedschap te verwijderen.

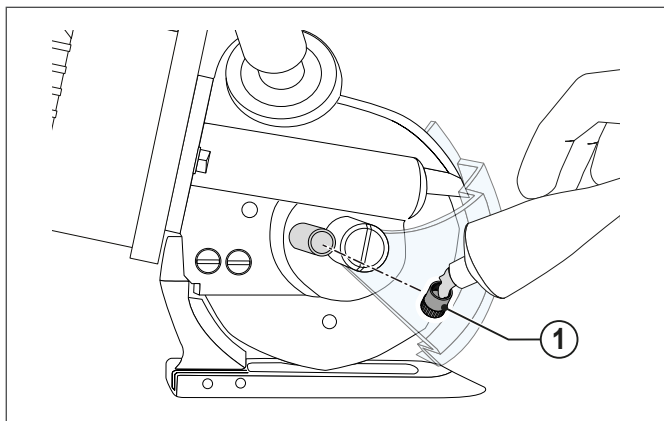


### 5.2 Smering

Het tandwielpaar moet elke 2-3 dagen dat het apparaat wordt gebruikt worden gesmeerd, om het in goede conditie te houden en slijtage te beperken.

Verwijder hiervoor de beschermdop (1) op de motorhouder van de snij-inrichting en vul deze met het meegeleverde vet.

Schroef de dop (1) opnieuw volledig vast.



#### LET OP

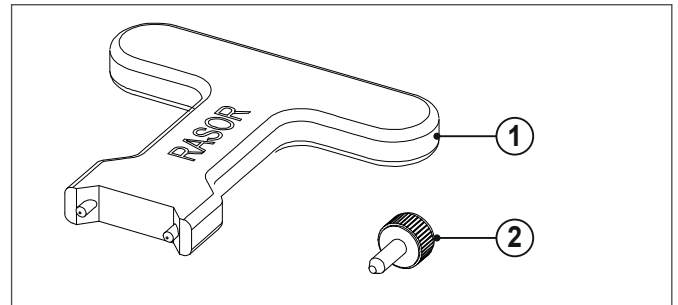


Het mes mag nooit bevuild zijn met vet of olie, omdat het te snijden materiaal hierdoor beschadigd kan raken.

### 5.3 Het mes vervangen

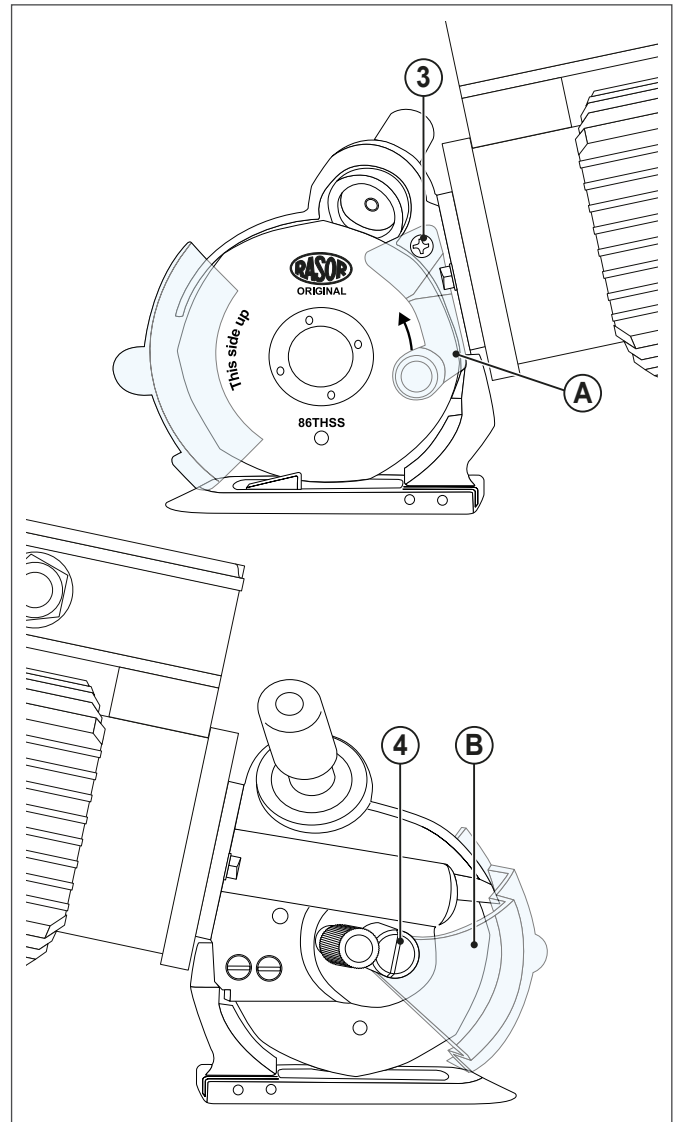
Als het mes niet meer snijdt (zelfs na herhaaldelijk slijpen), dan moet het worden vervangen.

Hiervoor heeft u de vlindersleutel (1) en de blokkeringspen voor het mes (2) nodig.



Ga als volgt te werk om het mes te vervangen:

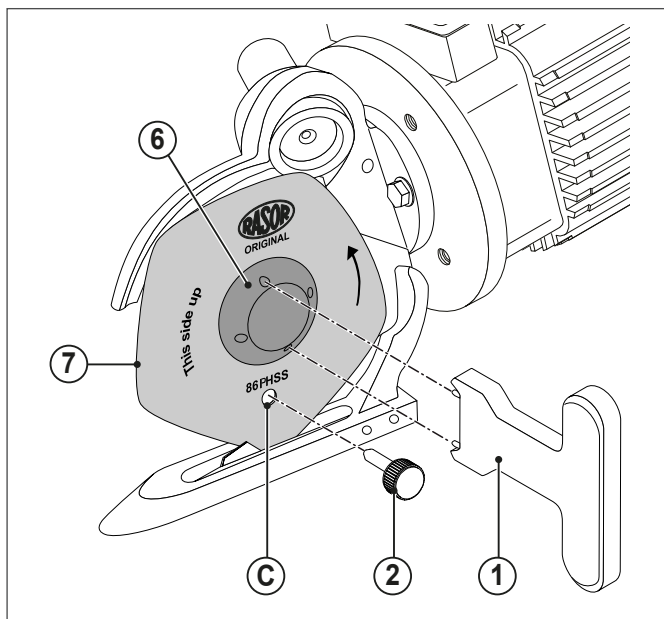
- 1 Koppel de machine los van het stopcontact;
- 2 Draag beschermende handschoenen in overeenstemming met het Italiaans wetsbesluit 81/08;
- 3 Draai de schroef (3) los en verwijder de bescherming achteraan (A);
- 4 Draai de schroef (4) los en verwijder het beschermingscarter van het mes (B);



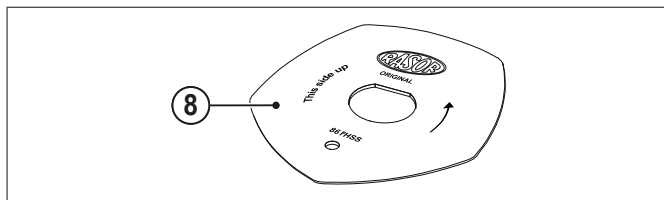


# ONDERHOUD

- 5 Steek de pen (2) in het gat (C), zodat het mes kan worden vergrendeld, door eraan te draaien tot de gaten samenvallen;
- 6 Plaats de vingersleutel (1) op de mesbevestigingsring (6), draai de ring los en verwijder het mes (7);



- 7 Vervang het versleten mes door een nieuw mes (8) met dezelfde grootte en specificaties en zorg ervoor dat het blad in de juiste positie op het tandwiel wordt gecentreerd. Installeer het mes zodanig dat de operator de opschriften kan zien;



- 8 Monteer het geheel opnieuw en voer een aantal snij- en slijptests uit.

## 5.3.1 Beschikbare messen

CODE	BESCHRIJVING
86CHSS	Cirkelvormig mes in staal HSS
86THSS	8-zijdig mes in staal HSS
86PHSS	5-zijdig mes in staal HSS
86THSSTN	8-zijdig mes in staal HSS met TIN oppervlakteharding
86THSSTF	8-zijdig mes in staal HSS bedekt met Teflon®
86PHSSTF	5-zijdig mes in staal HSS bedekt met Teflon®

De technische gegevens zijn indicatief en kunnen zonder voorafgaande kennisgeving worden gewijzigd.

## 5.4 Eventuele storingen en mogelijke oorzaken/oplossingen

STORING	OPLOSSING
	Controleer of het mes en het ondermes in contact zijn en of het ondermes vrij is van restmateriaal
	Controleer of het ondermes in goede staat verkeert
Het textiel wordt niet gesneden of komt klem te zitten tussen het mes en het ondermes	Controleer het type textiel Slijp het mes Controleer de dikte van het textiel Controleer de compatibiliteit tussen het mes en het textiel Controleer of de motor correct draait Verminder de snelheid
De snij-inrichting maakt lawaai	Demonteer het mes en verwijder het restmateriaal Controleer de slijtage van het tandwielpaar
De snij-inrichting start langzaam, werkt niet continu of start niet	Controleer de elektrische verbindingen op de OEM-inrichting. Controleer de elektrische verbindingen Controleer de stroomkabel



## WAARSCHUWINGEN

Raadpleeg uw dealer voor storingen die niet in de tabel zijn vermeld

## 6 VERVANGINGSONDERDELEN

### WAARSCHUWINGEN



Gebruik alleen originele reserveonderdelen om defecte onderdelen te vervangen.  
Als niet-originele reserveonderdelen worden gebruikt, vervalt de garantie onmiddellijk.

Vermeld altijd het exacte modelnummer en het serienummer van het apparaat bij het aanvragen van reserveonderdelen.

### HET IS VERBODEN



Het gebruik van niet-originele reserveonderdelen kan storingen veroorzaken en gevaar opleveren voor personen of voorwerpen.

**Het installeren van niet-originele reserveonderdelen doet de garantie vervallen.**

### WAARSCHUWINGEN



**Het diagram met de codes van de reserveonderdelen is beschikbaar op de website [www.rasor-cutters.com](http://www.rasor-cutters.com)**

## 7 AFDANKING

### 7.1 Afdanking aan het einde van de levensduur van het apparaat



#### LET OP

Sommige onderdelen van het apparaat kunnen verontreinigende of gevaarlijke stoffen bevatten die, indien zij in het milieu terecht komen, schadelijke gevolgen kunnen hebben voor het milieu en de menselijke gezondheid.

Door afgedankte apparatuur gescheiden in te zamelen en vervolgens op milieuvriendelijke wijze te recyclen, te verwerken en af te danken, kunnen eventuele negatieve gevolgen voor het milieu en de gezondheid worden voorkomen en wordt hergebruik en/of recycling van de materialen waarvan de apparatuur is gemaakt, bevorderd.



#### LET OP

Plaatselijke verordeningen kunnen zware straffen voorzien in geval van illegale afdanking van dit apparaat.

## 8 GARANTIE

De snij-inrichting GRT-CROSS van Rasor® Elettromeccanica S.r.l. wordt gegarandeerd voor een periode van 12 maanden vanaf de facturatedatum, tenzij schriftelijk anders is overeengekomen.

De garantie dekt alle materiaal- en fabrikagefouten en voorziet in de vervanging van onderdelen of de reparatie van defecte onderdelen uitsluitend door ons en in onze werkplaats.

**In geval van terugzending voor een herstelling die onder de garantie valt, is de klant verplicht om Rasor® altijd de volledige snij-inrichting toe te sturen. Reparaties van afzonderlijke defecte onderdelen worden niet aanvaard.**

Het materiaal dat gerepareerd moet worden, dient portvrij verstuurd te worden.

Na de reparatie wordt het apparaat onder rembours naar de klant verstuurd.

De garantie voorziet geen tussenkomst van onze technici op de plaats waar de snij-inrichting wordt gebruikt, noch de demontage ervan.

Indien om praktische redenen een van onze technici ter plaatse gestuurd moet worden, zullen de arbeidskosten worden gefactureerd aan de geldende prijzen, vermeerderd met de eventuele reiskosten.

### WORDEN UITGESLOTEN VAN DE GARANTIE:

- defecten veroorzaakt door onjuiste montage of gebruik;
- defecten veroorzaakt door externe factoren;
- defecten veroorzaakt door verwaarlozing of gebrekkig onderhoud;
- messen en normale slijtage.

### DE GARANTIE VERVALT:

- in geval van achterstallige betalingen of andere contractbreuken;
- indien er zonder onze toestemming reparaties of wijzigingen aan de snij-inrichting worden aangebracht;
- indien het serienummer gewijzigd of verwijderd wordt;
- indien de schade veroorzaakt wordt door verkeerd gebruik, alsook door een verkeerde behandeling, zoals stoten, vallen en andere oorzaken die niet toe te schrijven zijn aan normale bedrijfsomstandigheden;
- indien het toestel uit elkaar gehaald is, ermee geknoeid is of gerepareerd is door technici die niet gemachtigd zijn door Rasor® Elettromeccanica S.r.l.;
- indien de snij-inrichting wordt gebruikt voor andere doeleinden dan diegene die vermeld zijn in deze handleiding;
- indien niet-originele onderdelen van Rasor® gemonteerd zijn.

Reparaties die onder de garantie worden uitgevoerd, onderbreken de garantietermijn niet.

Voor alle geschillen is de rechtbank van Milaan (Italië) bevoegd.

**RASOR ELETTROMECCANICA SRL**

Via Giannetto Mattei 41/43

20044 Arese (MI) · Italy

tel. +39 02 66 22 12 31

info@rasor-cutters.com

[www.rasor-cutters.com](http://www.rasor-cutters.com)

**FOLLOW US:**

