

SCHAAR MET ACCU
MOD. TT703 TurfTrimmer

RASOR®
dal 1946

Rasor® Elettromeccanica S.r.l. is in 1946 in Milaan opgericht Luigi Spinelli. Sinds meer dan 60 jaar produceert deze firma zowel geautomatiseerde snijsystemen en -machines als elektrische en pneumatische cutters.



dal 1946

Naast het gebruik in de textiel- en kledingsector, worden de Rasor® producten tegenwoordig ook op andere gebieden gebruikt: in de chemische sector, de automobiel- en scheepvaartindustrie, sport- en meubelsector.

Rasor® komt voort uit de inspanningen van generaties professionals en vooral dankzij de ondersteuning, passie en zeventig jaar lange ervaring en toewijding van haar oprichter.

Een van de meest bijzondere kenmerken van de firma Rasor® is het feit dat alle vervaardigingsfasen, van ontwerp tot de levering van het verpakte product, binnen het bedrijf uitgevoerd worden. Aan de basis van het bedrijf staat ervaren en professioneel personeel dat samen met de oprichters van het bedrijf zorg draagt voor het samenstellen van betrouwbare en hoogwaardige producten en diensten. Dit is het sterke punt van het bedrijf sinds haar oprichting.

De firma Rasor® wijdt zich dagelijks aan de vervaardiging van steeds betere producten en blijft op de hoogte van nieuwe kwaliteiten, materialen en technologieën.

DANKBETUIGING

Geachte klant,

Hartelijk dank voor de aanschaf van een product van de firma Rasor® Elettromeccanica S.r.l. Rasor® is jarenlang marktleider in haar bedrijfstak: de vervaardiging van knipgereedschap voor de textiel- chemie-, kleding-, meubel-, sportsector en voor de automobiel- en scheepvaartindustrie.

De producten van de firma Rasor® zijn sinds haar oprichting gekenmerkt door een zeer grote betrouwbaarheid en worden met tevredenheid door haar vele klanten gebruikt.

De firma Rasor® voert bij elke activiteit van haar bedrijf een nauwkeurige kwaliteitscontrole uit om aan alle verwachtingen van de klant volledig te voldoen op het gebied van kwaliteit, betrouwbaarheid en beschikbaarheid van het product, van vervaardiging tot levering.

Alle onderdelen van de voorzieningen zijn ontworpen en vervaardigd opdat ze altijd de beste prestaties garanderen.

Wij adviseren U om altijd originele reserve-onderdelen te gebruiken om steeds op een hoog kwaliteitsniveau en een duurzame betrouwbaarheid van dit product te kunnen rekenen. Voor welke onderhoudshandeling dan ook raden wij U aan om altijd contact met de firma op te nemen.

1. ALGEMENE VEILIGHEIDSNORMEN



Deze handleiding voor instructie en onderhoud maakt onafscheidelijk deel uit van de TT703 TurfTrimmer schaar met accu. Daarvoor dient men deze zorgvuldig te bewaren. De gebruiker heeft de plicht deze handleiding aandachtig door te nemen, aangezien deze belangrijke informatie bevat over het gebruik, het onderhoud en de veiligheid van de apparatuur tijdens de installatie.



Alvorens de schaar met accu TT703 TurfTrimmer te gebruiken, dient men onderstaande algemene veiligheidsnormen zorgvuldig door te nemen.

- **VERPAKKING.**
Na verwijdering van de verpakking controleer of de schaar met accu geen schade heeft opgelopen tijdens het vervoer. Is dit het geval, dan dient men zich tot een bevoegde assistentiedienst te wenden. Laat de verpakkingselementen (plastic zakjes, expansieve polystyreen, karton, enz.) niet binnen de bereikbaarheid van kinderen of mindervaliden komen: deze kunnen gevaar opleveren!
- **GEVAARLIJKE OMGEVINGEN VERMIJDEN.**
Zorg ervoor dat de schaar met accu TT703 TurfTrimmer niet in contact komt met natte of vochtige oppervlaktes.
- **BUITEN HET BEREIK VAN KINDEREN HOUDEN.**
Laat geen onbevoegde personen binnen de werkzone komen, in het bijzonder kinderen.
- **DE WERKPLEK ALTIJD GOED SCHOON HOUDEN.**
De werkzone dient altijd goed verlicht en schoon te zijn; vloeistof- of oliesporen verwijderen.
- **DE SCHAAR MET ACCU TT703 TurfTrimmer ALTIJD VOLGENS DE INSTRUCTIES GEBRUIKEN.**
Gebruik de schaar slechts voor werkzaamheden waarvoor deze ontworpen is; de unit niet voor andere doeleinden gebruiken.
- **DE GEBRUIKSAANWIJZINGEN RESPECTEREN.**
Knip niet te dikke materialen, controleer altijd de conditie van het mes.
- **ONVOORZIENE INSCHAKELINGEN VAN DE SCHAAR VERMIJDEN.**
Alvorens de schaar met accu TT703 TurfTrimmer in bedrijf te stellen, zich ervan vergewissen dat alle onderdelen op correcte wijze geïnstalleerd zijn.
- **KLEDING**
Draag geen wijde kleren die met de schaar verward zouden kunnen raken.
- **VEILIGHEIDSBRIL EN HANDSCHOENEN VAN GEVLOCHTEN METAAL.** Gebruik altijd door Rasor goedgekeurde veiligheidsbril en beschermhandschoenen tijdens het gebruik of onderhoud (volgens richtlijn UNI EN 388:2004).
- **RESERVE-ONDERDELEN.**
Voor het onderhoud en reparaties alleen originele reserve-onderdelen gebruiken. Het onderhoud van het mes dient slechts door het personeel van Rasor uitgevoerd te worden.
- **INSTALLATIE.**
Als de apparatuur niet geïnstalleerd wordt volgens de in deze handleiding beschreven specificaties, wordt uw eigen veiligheid in gevaar gebracht en vervalt de garantie.

Informatiebrief

NL

4

De installateur, de gebruiker en de onderhoudsman hebben de plicht de inhoud van de handleiding grondig te kennen. Uitgaande van de essentiële eigenschappen van het type machine, houdt de firma **Rasor® Elettromeccanica S.r.l.** zich het recht voor eventuele wijzigingen die noodzakelijk zijn voor de verbetering van het product in verband met eisen die een constructief en/of commercieel karakter hebben, te allen tijde aan te brengen, zonder verplicht te zijn deze publicatie direct aan te passen.



OPGELET



ALLE RECHTEN ZIJN VOORBEHOUDEN VOLGENS DE INTERNATIONAL COPYRIGHT CONVENTION

Niets uit deze uitgave mag op welke manier dan ook worden verveelvoudigd zonder expliciete toestemming van de firma Rasor® Elettromeccanica S.r.l. De inhoud van deze uitgave kan gewijzigd worden zonder voorafgaand bericht. Er is alle zorg besteed aan de verzameling en controle van de documentatie in deze uitgave om de handleiding zo compleet en begrijpelijk mogelijk te maken. In geen enkel geval kan deze publicatie worden beschouwd als garantie, impliciet of expliciet- waaronder zonder beperking een geïmpliceerde voorwaarde of garantiebepaling met betrekking tot verkoopbaarheid of geschiktheid voor een bepaald doel. Niets uit deze uitgave mag worden beschouwd als wijziging of garantie van welke aanschafovereenkomst dan ook.

De producten van de firma Rasor® Elettromeccanica S.r.l. mogen niet in omgevingen waar ontploffings- of brandgevaar aanwezig is, worden gebruikt. Deze mogen overigens ook niet gebruikt worden om natte of vochtige materialen te knippen of in de regen. Bij storingen of problemen, dient men de schaar niet te gebruiken voordat het technische klantenservice-personeel alle reparatiewerkzaamheden heeft voltooid.

TECHNISCHE KLANTENSERVICE



dal 1946

Voor meer informatie zich wenden tot **RASOR®
ELETTROMECCANICA S.r.l.**

Via G. Mattei 41/43-20044 ARESE (MI)-ITALY

Tel: +39.02.66221231

info@rasor-cutters.com

www.rasor-cutters.com

OPGELET



De originele configuratie van de schaar met accu mag voor geen enkele reden gewijzigd worden. Bij ontvangst van de apparatuur controleren of het materiaal overeenkomt met de specificaties van de bestelling. In geval van afwijkingen dient men de firma Rasor onmiddellijk op de hoogte te brengen. Bovendien controleren of het materiaal geen schade heeft opgelopen tijdens het vervoer.

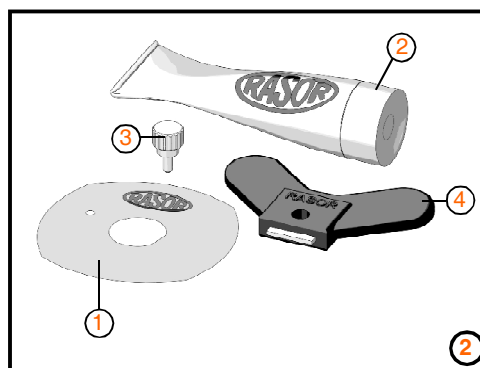
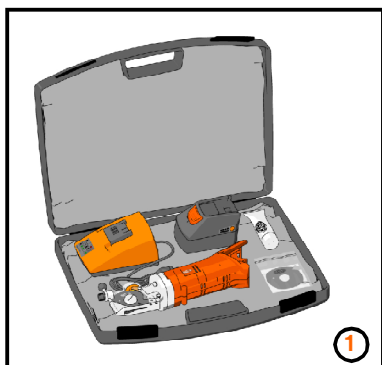


dal 1946

2. TRANSPORT EN VERPAKKING

De schaar wordt samen met accu en lader in een koffertje geleverd. Op de verpakking aan de buitenkant zijn de code en het serienummer van het aangekochte product vermeld (zie afbeelding 1). Aan de binnenkant van de verpakking vindt men de volgende toebehoren in een zakje:

- 1) Lemmet 4 kanten;
- 2) Tube smeermiddel;
- 3) Pen voor montering/demontering lemmet;
- 4) Vlindervormige sleutel voor het demonteren van de moer van het lemmet.

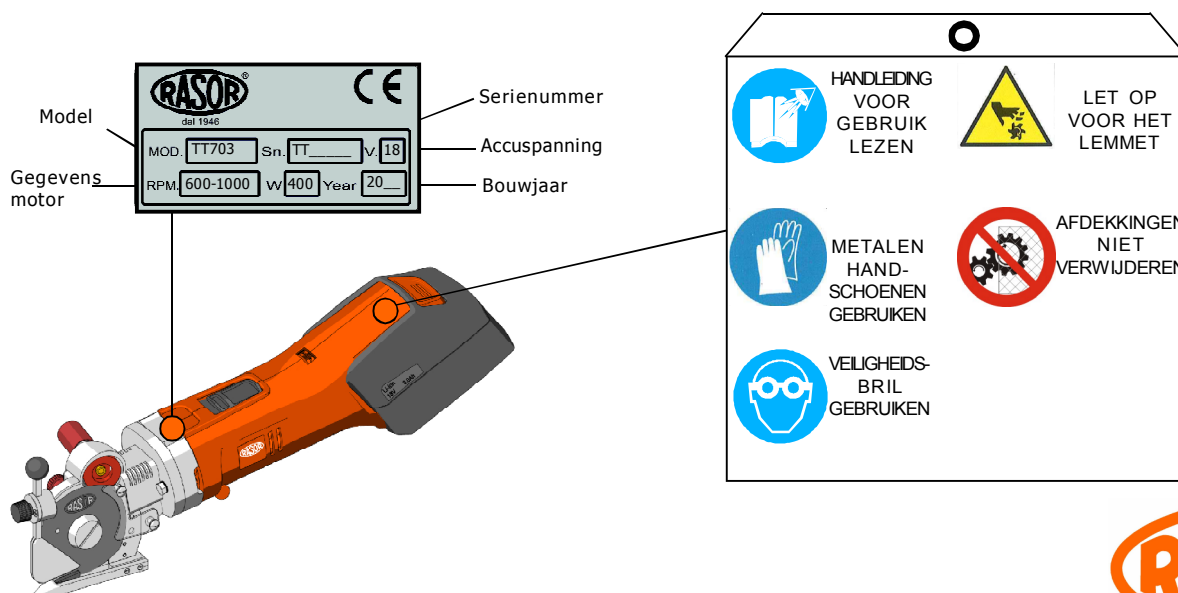


3. IDENTIFICATIEGEGEVENS

Op de schaar met accu aan de voorkant vindt men het identificatieplaatje van de fabrikant en conformiteit aan de Richtlijn 2006/42/EG, zoals hieronder afgebeeld.

Dit plaatje mag onder geen enkele voorwaarde verwijderd worden. Ook niet wanneer de apparatuur doorverkocht wordt. Bij communicatie met de fabrikant moet altijd het serienummer vermeld worden dat op dit plaatje staat.

Op de schaar met accu vindt men enkele pictogrammen met veiligheidswaarschuwingen die door de gebruiker zorgvuldig nageleefd dienen te worden. **Wanneer deze voorschriften niet opgevolgd worden is de fabrikant ontheven van elke verantwoordelijkheid aangaande schade aan personen of zaken die daaruit voort zouden vloeien en is de gebruiker van de apparatuur de enige verantwoordelijke ten aanzien van de betrokkene personen.**



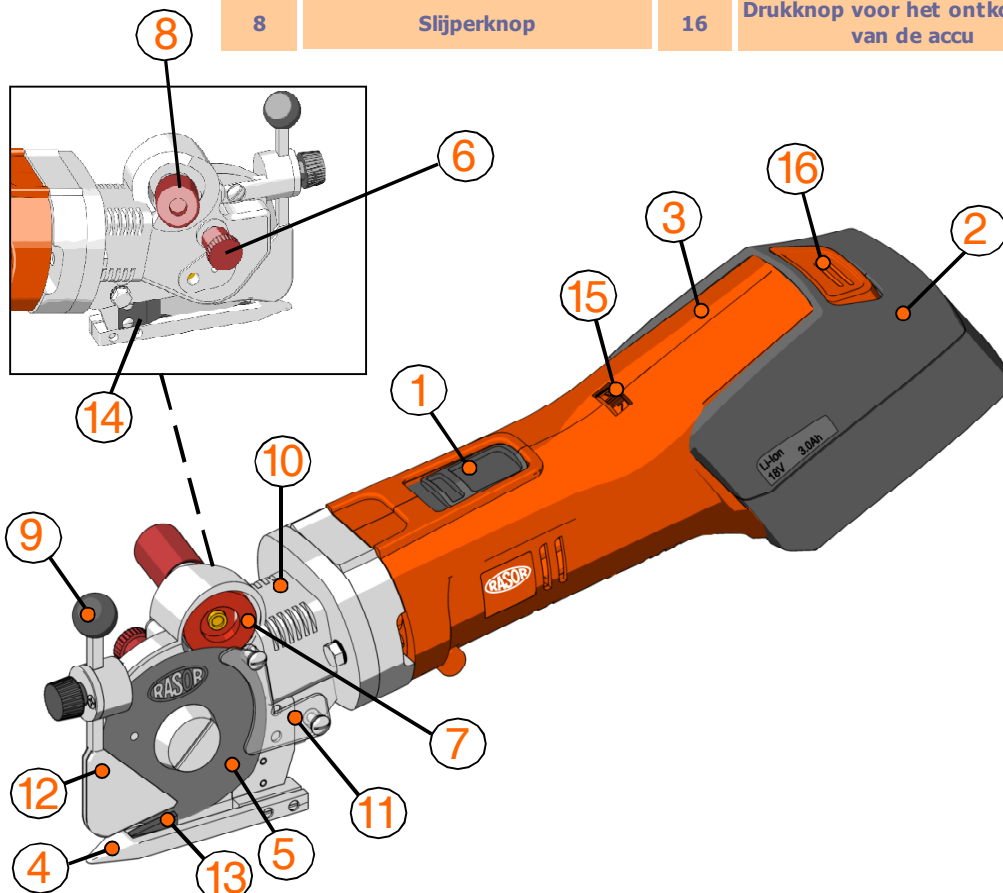
4. BESCHRIJVING VAN HET PRODUCT

NL
6

De in deze handleiding beschreven apparatuur is een schaar met accu model TT703 TurfTrimmer voor het knippen van kunstgras (geschikt voor sport of als siergras) en vloerafwerking (bijv. playgrounds). De schaar is uitermate geschikt voor alle typen grasvezels, met klassieke backing of thermisch gesoldeerd. Dankzij het systeem lemmet-tegenlemmet die steeds met elkaar in contact blijven, verkrijgt men een zuivere gladde snede, zonder uitrafelen. Door middel van een systeem waardoor de graslaag geopend wordt, wordt slechts de backing afgesneden terwijl de grasvezel intact blijft. Een van de bijzonderheden van deze TT703 TurfTrimmer schaar is de mogelijkheid, dankzij de aanwezigheid van een op de apparatuur gemonteerde slijper, om het lemmet op welk moment dan ook te slijpen, zonder dat dit gedemonteerd dient te worden. Na de slijping kan men onmiddellijk met de snijwerkzaamheden doorgaan. De motor waarmee de apparatuur uitgerust is, is zeer krachtig, perfect uitgebalanceerd, met een hoog toerenaantal en is bijna onderhoudsvrij. De trillingen zijn tot het minimum gereduceerd in overeenstemming met de Europese Richtlijn 2002/44/EG inzake de risico's voortvloeiend van mechanische trillingen. De mechanische onderdelen zijn van hoog kwaliteit staal, brons en aluminium vervaardigd en dienen pas na verscheidene werkuren gesmeerd te worden.

Onderdelen van de apparatuur

1	Schuifschakelaar	9	Afstellingsknop vezel-openingvoorziening
2	Li-Ion 18V – accu met LED	10	Motorhouder
3	Motorbehuizing in plastic	11	Afdekking achterkant
4	Stalen voetje	12	Grasvezel-openingvoorziening
5	Stalen meerkantig lemmet	13	Tegenlemmet in hard metaal
6	Smeernippel	14	Draadblokkeringsklem
7	Slijpsteen	15	Lemmet-snelheidsregelaar
8	Slijperknop	16	Drukknop voor het ontkoppelen van de accu



RASOR[®]

dal 1946

5. TECHNISCHE KARAKTERISTIEKEN

Karakteristieken schaar met accu TT703 TurfTrimmer

Doorsnede lemmet	70 mm met tegenlemmet in hard metaal
Standaard geleverd lemmet	70S HSS, 70 mm 4-kanten, in hoogwaardige roestvrijstaal
Snelheid lemmet	600-1000 toeren/min, afstelbaar
Nuttige snijhoogte	ong. 20 mm
Motorvermogen	DC 18 V - 400 W
Accu	Li-Ion 18 V, 6.0 Ah met Led-indicatie
Gewicht (met accu)	1900 g
Totaal gewicht (met verpakking)	4400 g
Minimale verlichting voor uitvoering van de werkzaamheden	LUX 200
Trillingen bij inschakeling	< 2,5 m/s ²
Bedrijfstemperatuur	0 ~ 55°C
Bedrijfsvochtigheid	10 ~ 95% zonder condens

Karakteristieken beschikbare messen

70SHSS	Lemmet 4 kanten Ø 70 mm, in hoogwaardig roestvrij staal
70EHSS	Lemmet 6 kanten Ø 70 mm, in hoogwaardig roestvrij staal
70SHSSTF	Lemmet 4 kanten Ø 70 mm, in hoogwaardig roestvrij staal en bedekt met TEFLON
70EHSS	Lemmet 6 kanten Ø 70 mm, in hoogwaardig roestvrij staal en bedekt met TEFLON
70DHSS	Lemmet 10 kanten Ø 70 mm, in hoogwaardig roestvrij staal
70DHSSTF	Lemmet 10 kanten Ø 70 mm, in hoogwaardig roestvrij staal en bedekt met TEFLON

De technische gegevens zijn niet bindend en kunnen worden gewijzigd zonder voorafgaand bericht.

6. GELUIDSOVERLAST

De maximale geluidsoverlast van de schaar met accu TT703 TurfTrimmer bedraagt ongeveer 60 dB (A).

De opnemingsmethode van het via lucht overgedragen geluid is volgens de Richtlijn UNI EN ISO 11202:2010 uitgevoerd. De geluidsoverlast van de apparatuur, gemeten op verschillende afstanden (zonder enkel filtratiesysteem van de geluidsgolven), varieert slechts van enkele db (A).

OPMERKING

Naar aanleiding van de Richtlijn met betrekking tot de bescherming van de werknemers W.V. N.81/08, raden wij U aan om de specificaties van deze richtlijn te controleren.

7. TOEPASSINGSSFEER

De schaar met accu TT703 TurfTrimmer is ontworpen, vervaardigd en gemonteerd voor het knippen door middel van draaiende messen van alle typen kunstgras en sport-vloerbekledingen. De apparatuur mag niet worden gebruikt:

- in omgevingen waar ontploffingsgevaar aanwezig is;
- in aanwezigheid van fijn stof of corrosieve gassen;
- om plastic materialen anders dan kunstgras, metalen of houten materialen te snijden.

Het gebruik van de schaar met accu TT703 TurfTrimmer voor andere doeleinden dan in deze handleiding beschreven, is verboden en gevaarlijk.



dal 1946

8. WAARSCHUWINGEN VOOR HET GEBRUIK

Om veilig te kunnen werken, dient men de hieronderstaande waarschuwingen in acht te nemen.

- Men dient de apparatuur te gebruiken met inachtneming van de geldende veiligheidsnormen van het land waar het product verkocht is.
- Het is **STRIKT VERBODEN** te roken tijdens de handeling, installatie en gebruik van de schaar met accu.
- Alvorens de schaar in bedrijf te stellen, dient de klant alle wettelijke normen en geldende voorschriften m.b.t. de veiligheid, de preventie van ongevallen en hygiëne op de arbeidsplaats door te nemen en te laten respecteren. Hij dient vervolgens de plicht op zich te nemen om alle normen en richtlijnen geldend binnen de sportaccomodaties waar de apparatuur gebruikt wordt, te kennen en zorgvuldig na te leven.
- **De schaar met accu functioneert ook zonder bescherming. Deze dient nooit verwijderd te worden.**
- Men dient altijd de weerstand van het te snijden materiaal en het te gebruiken type lemmet te controleren.
- De klant dient ervoor te zorgen dat het personeel dat de apparatuur in gebruik neemt alle noodzakelijke beschermkleding tegen ongevallen draagt. inclusief de eventuele kleding die door de fabrikant voorgeschreven wordt om werkzaamheden uit te voeren in bijzonder gevaarlijke situaties tijdens de installatie of van de zone waar het personeel aan het werk is.
- De apparatuur dient slechts door één bediener die zich achter de handgreep houdt, gebruikt te worden. Voer nooit afstellingen uit wanneer het lemmet actief is.
- De montering van een schaar met accu TT703 TURFTRIMMER op O.E.M. machines is alleen toegestaan wanneer de originele structuur van de schaar niet veranderd wordt. Is dit niet het geval, dan dient men deze handeling door Rasor® te laten goedkeuren.

9. OVERIGE RISICO'S

Het gebruik van de schaar met accu is veilig. Er kunnen zich echter potentieel gevaarlijke situaties voordoen voor de gebruiker en de personen die zich in de buurt van de apparatuur bevinden.

- ☹ Aan het einde van de werkzaamheden de metalen onderdelen zouden heet kunnen zijn.
- ☹ Men kan het mes laten functioneren zonder de betreffende afdekking.



dal 1946

10. REGELS VOOR HET ONDERHOUD VAN LITHIUM-ION ACCU'S

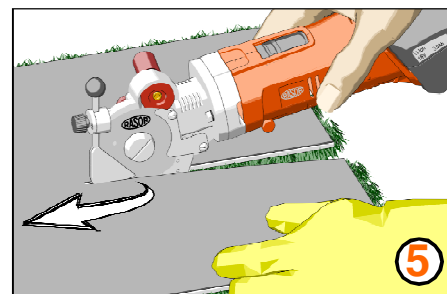
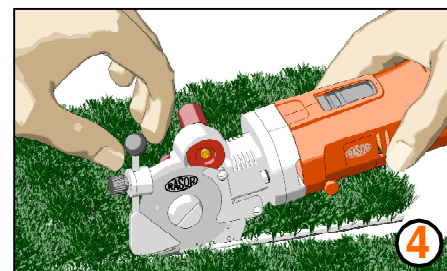
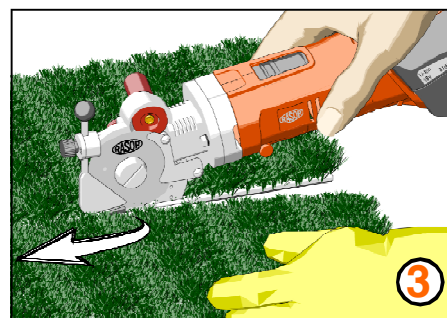
De volgende regels dient u in acht te nemen voor het onderhoud van de Lithium-ion-accu, om het prestatievermogen van de energiebuffer zo lang mogelijk te behouden:

- De eerste laadprocedure is beslissend. Laad de accu vóór het eerste gebruik helemaal op.
- Elke accu heeft slechts een beperkt aantal laadcycli. Laad de accu daarom niet bij elke gelegenheid weer na, maar gebruik hem altijd zolang tot hij bijna leeg is (10-20% laadtoestand). De hoogwaardige accucellen met een capaciteit van 6 Ah kunnen afhankelijk van belasting maximaal 2.000 keer worden opgeladen. Dat komt bij een geschat aantal werkdagen van 250 per jaar en dagelijks opladen overeen met een accu-levensduur van 8 jaar.
- Wordt de accu beneden zijn nominale spanning ontladen, dan kan dit leiden tot processen die de accu beschadigen of vernietigen. De accu's zijn daarom in het bezit van een elektronica die de gebruiker waarschuwt en de machine uitschakelt, voordat een dergelijke diepontlading kan optreden.
- Ook vaak overladen kan de accu permanent beschadigen. Daarom beëindigt het laadapparaat automatisch het laden zodra de accu helemaal vol is. Dwing het laadapparaat dan niet door de accu eruit te halen en weer erin te zetten om, zoals ten onrechte wordt verondersteld, nog meer lading in de accu te pompen! Dat leidt niet tot een hogere oplading, maar is eerder schadelijk!
- Het opladen dient gewoonlijk alleen bij kamertemperatuur (ca. 18 - 21 graden) te gebeuren. Vermijd het opladen van een koude accu, dat is schadelijk voor de cellen. Vooral bij lage buitentemperaturen in de winter de accu altijd eerst bij kamertemperatuur warm laten worden, daarna opladen.
- Hoge temperaturen zijn schadelijk voor de accu. Laat de accu, of eigenlijk meteen de hele koffer, op hete zonnige dagen nooit in de auto of in de zon liggen. Bij temperaturen van meer dan +60 graden Celsius verliest de Li-ion-accu blijvend aan capaciteit.
- Lithium-ion-accu's moeten gedurende langere tijd niet leeg, maar ook niet vol opgeladen, worden bewaard. De in uitgebreide proeven bepaalde optimale opslag vindt plaats met een capaciteit van 40-50 % en bij lage temperaturen, echter niet onder 0°C. Bewaren bij 5°C tot 10°C is optimaal. Door zelfontlading is naladen uiterlijk elke 12 maanden noodzakelijk.
- Een niet gebruikte accu moet men koel maar niet koud bewaren. Ook in ongebruikte toestand verliezen accu's energie, de Li-ion-accu circa 3...5% per maand.
- Wordt een Lithium-ion-accu langere tijd niet gebruikt, dan moet men deze uiterlijk na 12 maanden weer laden, anders wordt hij onherstelbaar beschadigd.
- Oude, verbruikte accu's moeten natuurlijk milieubewust worden afgevoerd.

11. GEBRUIK

Voor het handmatig gebruik van de schaar met accu dient men:

- 1) Ontkoppel de accu van de lader (indien opgeladen) zoals beschreven in HOOFDSTUK 13;
- 2) Sluit de accu aan de motor door middel van de speciale koppelingen die zich op de accu zelf bevinden;
- 3) de te snijden laag kunstgras voor te bereiden;
- 4) de laag kunstgras boven het snijvoetje te plaatsen (zie figuur 3);
- 5) het vezel-openingsysteem af te stellen volgens de dikte van het materiaal (zie figuur 4). Een zeer lage afstelling garandeert een minimale gesneden hoeveelheid vezels;
- 6) Schuif de schakelaar naar voren om de schaar aan te zetten;
- 7) de schaar in de gewenste snijrichting te duwen. houd hierbij de kunstgras-laag goed gespannen.
- 8) Men kan ook het kunstgras andersom snijden (zie figuur 5).



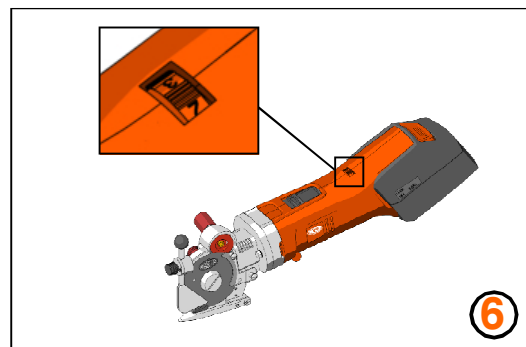
OPMERKING

De duwkracht op de schaar dient zo evenredig mogelijk te zijn.

12. AFSTELLING SNELHEID

De schaar TT703 TurfTrimmer beschikt over een 6-snelheden regelaar (zie figuur 6). Men kan de snelheid veranderen ook wanneer de machine in bedrijf is. De snelheid van het lemme varieert van 600 rpm (Pos. "1") tot 1000 rpm. De "standaard"-positie voor de meerderheid van de materialen is positie "2".

Het is raadzaam lage snelheden aan te passen voor harde, rubberen, plastic of kleverige materialen, en hoge snelheden voor natuurlijke en eenvoudige weefsels of wanneer men snelle snijacties dient uit te voeren.



OPGELET



Het gebruik van de oplaadbare schaar TT703 TurfTrimmer op hoge lemme-snelheden versnelt het slijtageproces van de bewegende onderdelen zoals het lemme, het tegenlemme en de tandwielen.

Een hoge snelheid heeft ook invloed op de duur van de batterijlading.

13. OPLADING VAN DE ACCU

Als de accu leeg is dient men deze op te laden door middel van de hiervoor bedoelde specifieke lader die samen met de machine is geleverd. Het is verboden een ander type lader te gebruiken.

OPGELET



Controleer altijd of de spanningswaarde van de lader overeenkomt met de netspanning van het land waar de apparatuur in gebruik wordt genomen.

OPGELET



Het is strikt verboden andere laders te gebruiken dan degene die is geleverd (FEIN ALG80 -50Hz/230V - 10,8-18V).

Ontkoppel de accu van de motor door op de oranje knop te drukken, zet de accu in de lader, volg hiervoor de indicaties die zich in de ladershandleiding bevinden.

Gebruik nooit andere laders dan degene die met dit apparaat is geleverd (FEIN 18V - 6.0Ah - 54Wh). Men kan de oplaadtoestand controleren door middel van de LED-lichten die zich op de lader bevinden (zie figuur 7).



LED-indicatie		Betekenis
1	Groen permanent licht	Het oplaadapparaat is gereed voor gebruik, netspanning is aanwezig
2	Groen knipperlicht	Snelladen is actief
3	groen permanent licht	Het snelladen is afgesloten.
4	Rood permanent	Geen opladen mogelijk. Dit kan de volgende oorzaken hebben: - De contacten zijn vuil. Ga als volgt te werk: reinig de contacten door de accu meermaals in te zetten en te verwijderen. - De accu is defect. Ga als volgt te werk: Vervang de accu.
5	Geel permanent licht	De accutemperatuur bevindt zich buiten het oplaadbereik van 0 °C tot +45 °C. Zodra de accu het toegestane oplaadtemperatuurbereik bereikt, wordt het snelladen gestart.

Met de standaard lader CH22 (geleverd met het apparaat), zijn c.ca 60 minuten nodig om de apparatuur volledig op te laden.



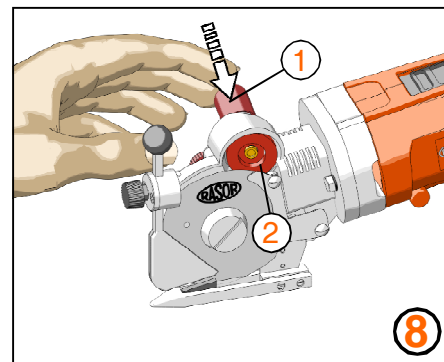
dal 1946

14. SLIJPEN VAN HET LEMMET

Na enkele uren continu gebruik van de schaar met accu, of als het snijvermogen minder wordt, dient men het mes te slijpen. Om deze handeling uit te voeren, het mes opstarten en gedurende 3-4 seconden op de slijperknop "1" drukken, (zoals aangegeven in figuur 8). Deze handeling minstens 2-3 keer herhalen.

NL
12

Als deze handeling niet effectief is, dient men de slijpsteen "2" op slijtage te controleren (zie figuur 8). Wanneer de slijpsteen "2" versleten of vuil is, dient men deze te vervangen.

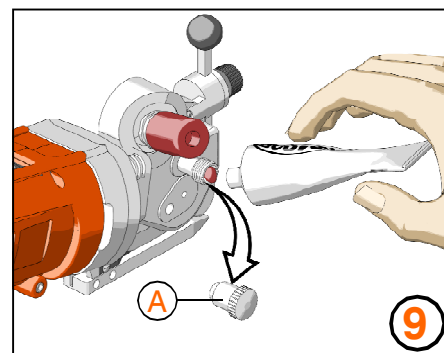


15. SMERING

Na iedere 3-4 gebruiksdagen van de schaar met accu dient men de tandwielen te smeren. Om dit te kunnen doen dient men het beschermdopje "A" dat zich op de kop van de schaar met accu bevindt, eraf te halen en vervolgens te vullen met het meegeleverde vet.

Draai voor enkele toeren het dopje "A" weer vast en schroef bij om de 2-3 gebruiksuren (zie figuur 9).

Vul het dopje nog een keer wanneer deze het eindpunt heeft bereikt.



OPGELET



Breng nooit olie of vet op het lemmet aan.

RASOR[®]

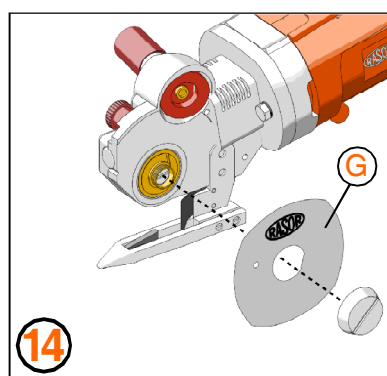
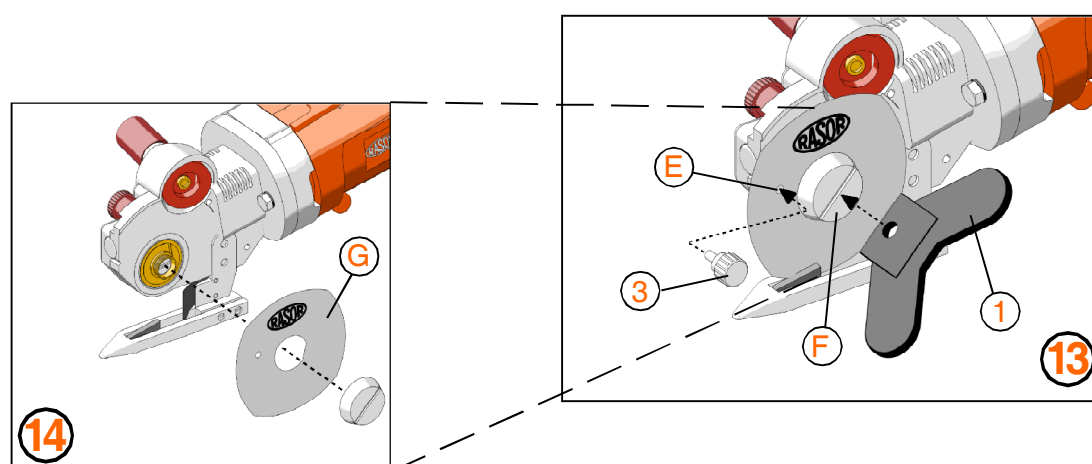
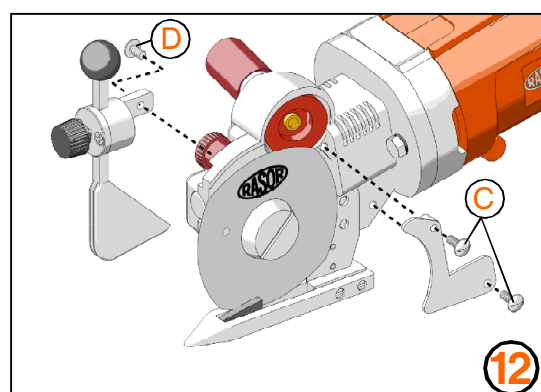
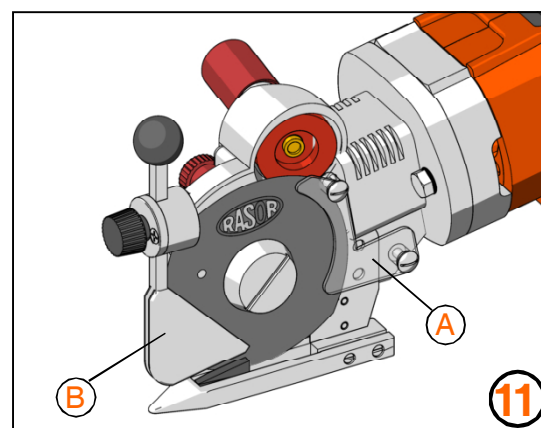
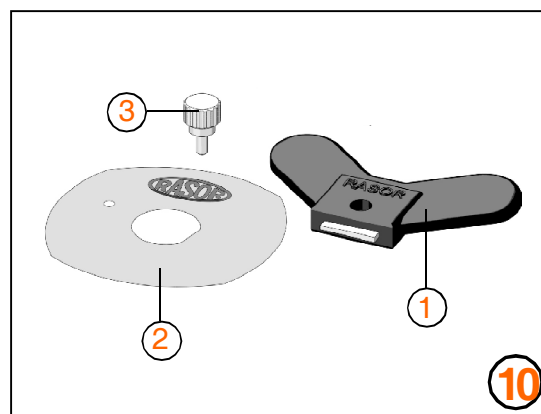
dal 1946

16. VERVANGING VAN HET LEMMET

Wanneer het mes niet meer in staat is om te snijden (ook na verschillende slijphandelingen), dient dit vervangen te worden. Om deze procedure uit te voeren, dient men de vlindervormige sleutel "1" en de pen "3" te gebruiken (zoals aangegeven in figuur 10).

Hieronder wordt de vervangingsprocedure beschreven:

- 1) Doe de beschermhandschoenen aan zoals vereist door wettelijke verordening 81/08.
- 2) Haal de vaste afdekking aan de achterkant "A" (zie figuur 11) door de twee schroeven "C" met behulp van een schroevendraaier (niet geleverd), zoals aangegeven in figuur 12.
- 3) Verwijder ook de vezel-openingvoorziening "B" (zie figuur 11) door de schroef "D" los te draaien, zoals aangegeven in figuur 12.
- 4) Voer de pen "3" (zie figuur 13) in het gat "E", om het lemmet te blokkeren (het gat op het lemmet moet overeenkomen met het gat op de structuur).
- 5) Gebruik de vlindervormige sleutel "1" om de moer "F" (zie figuur 13) los te draaien en verwijder het lemmet "G" (zie figuur 14).
- 6) Vervang het versleten lemmet met een nieuw lemmet "2"; let goed op dat het lemmet goed gecentreerd is op de tandwiel, in de juiste positie, d.w.z. met het opschrift Rasor aan de buitenkant.
- 6) Monteer alles weer terug en voer enkele snij- en slijpproeven uit.



17. PROBLEMEN EN OPLOSSINGEN

✘ PROBLEEM

➔ OPLOSSING

NL
14

Het materiaal wordt niet gesneden of raakt verstrikt tussen lemmet en tegenlemmet	Controleer of lemmet en tegenlemmet goed in contact zijn
	Controleer het type materiaal
	Slijp het mes
	Controleer de dikte van het materiaal
	Controleer of het lemmet geschikt is voor het type stof
	Controleer of de motor op correcte wijze draait
	Verminder de voortgangsnelheid
	Controleer de toestand van het tegenlemmet
De schaar met accu maakt veel lawaai	Voer de smering uit
	Demonteer het lemmet en verwijder de resten materiaal
	Controleer de tandwielen op slijtage
De schaar met accu functioneert te langzaam, niet-continu of start niet op	Controleer de ladingstoestand van de accu door middel van de LED-indicaties
	Controleer of de accu correct aangesloten is
	Controleer de plastic verbinding tussen motor en de snijvoorzieningen

18. LIJST RESERVE-ONDERDELEN / EXPLOSIETEKENINGEN

CODE	OMSCHRIJVING	CODE	OMSCHRIJVING	CODE	OMSCHRIJVING	CODE	OMSCHRIJVING
BA 001	MOTORBEHUIZING IN PLASTIC	F 7009	BEVESTIGINGSKNOP VOOR SPEEDCUT-HOUDER	F 7038	LAGER TANDWIELKROON	GC 70SHSS	LEMMET 4-KANTEN Ø 70 mm, IN H.R. STAAL
BA 002	SCHUIFSCHAKELAAR	F 7011	CILINDRISCHE HOUDER	F 7039CPL	COMPLETE TANDWIELKROON	SW108600	SLIJPSTEEN GEMIDDELDE KORRELGROOTTE
BA 003	MAGNETEN-MOTOR VOORZIEN VAN KOPPELINGEN	F 7012	SLUITINGSCHIJF	F 7042	RINGMOER VOOR BEVESTIGING LEMMET	SW1086CPL	COMPLETE SLIJPSTEEN-UNIT
BA 004	BEV. SCHROEF MOTORFLENS	F 7013	BEVESTIGINGSSCHROEF SCHIJF	F 7044	BEVESTIGINGSSCHROEF AFDEKKING VOOR	SW108700	PEN SLIJPSTEEN
BA 005	BEV. SCHROEF KLEINE MOTORBEHUIZING	F 7014	BEVESTIGINGSSCHROEF CILINDRISCHE HOUDER	F 7045	AFDEKKING ACHTER	SW108800	VEER SLIJPSTEEN Ø 11 mm
BA 006	ELEKTRONISCHE CONTROLECIRCUIT	F 7026C	COMPLETE MOTORHOUDER TT703	F 7045CPL	SET VOOR BESCHERMING ACHTERKANT	SW108900	SCHROEFDRAADRING
BA 008	BLOKKERINGSVEER	F 7027	KOPPELING	F 7049	KLEM DRAADLEIDER	SW109000	VEER SLIJPSTEEN Ø 6 mm
BA 010	COMPLETE MOTOR TT703	F 7028	SLUITINGSRING	F 7050	BEVESTIGINGSSCHROEF KLEM DRAADLEIDER	SW109200	BEVESTIGINGSSCHROEF SLIJPSTEENKAPJE
BAT18	Li-Ion-ACCU 18V, 3.0 Ah MET LED	F 7029	LAGER WORMSCHROEF mm 10x22x6	F 7053	GESOLDEERD VOETJE	SW109300	STALEN VOEGRING
CH01	STANDAARD LADER	F 7030	WORMSCHROEF- MOD. 1	F 7053CPL	COMPLETE GESOLDEERD VOETJE	T104700	KAPJE VOOR SMEERNIPPEL
F 5057	LEMMET-BLOKKERINGSPEN	F 7030CPL	COMPLETE WORMSCHROEF - MOD. 1	F 7054	BEVESTIGINGSSCHROEF VOETJE	T104800	SMEERNIPPEL
F 5059	SLEUTEL VOOR MONTERING/DEMONTIERING LEMMET	F 7031	ANTIFRICTIEBUS	F 7054/1	TANDVEERRING	T105200	BEV.BOUT MOTORHOUDER
F 7006	SLIJPSTEENKAPJE	F 7032	SEEGER	F 7055	TEGENLEMMET IN WIDIA MET VEER	T105300	GESPLETEN SLUITRING
F 7007	VEZEL-OPENINGSSYSTEEM SPEEDCUT	F 7033	GEGOLFDE VEERRING	F 7056	BEVESTIGINGSSCHROEF TEGENLEMMET	T106000	BEVESTIGINGSSCHROEF TANDWIELKROON LINKS
F 7007CPL	COMPLETE VEZEL-OPENINGSET SPEEDCUT	F 7036	VEERRING	F 7061	VILT VOOR ONDERKANT LEMMET	T107900	VET VOOR SMERING
F 7008	BOLVORMIGE HOUDER VOOR SPEEDCUT	F 7037	RINGMOER TANDWIELKROON	FRN70BC	COMPLETE SET TT703 TOEBEHOREN		

OPTIONELE ACCESSOIRES

CODE	OMSCHRIJVING
BAT18	Li-Ion® - ACCU 18V, 6.0 Ah MET LED
CH22	STANDAARD LADER (220 V of 100 V)

DE TEKENING VAN DE RESERVEONDERDELEN IS BESCHIKBAAR:

WWW.RASOR-CUTTERS.COM/EN/PRODOTTI/TT703/



dal 1946

GARANTIE

Tenzij anders schriftelijk overeengekomen, geeft de firma Rasor® Elettromeccanica S.r.l. zijn apparatuur in garantie voor een periode van 12 maanden vanaf de op de laatste pagina van deze handleiding vermelde datum. De gehele aansprakelijkheid van de fabrikant bestaat uit de vervanging of reparatie van defecte onderdelen uitsluitend uitgevoerd door het personeel van Rasor en bij onze fabriek. Voor reparatie van apparatuur, dient deze FRANCO verzonden te worden. Het gerepareerde materiaal zal met vrachtkosten ONDER REMBOURS aan de klant geretourneerd worden. **Het repareren en demonteren van de schaar door ons personeel ter plekke van de installatie valt niet onder garantie.**

Indien er, door praktische redenen, reparatie- en/of vervangingswerkzaamheden door de technische dienst van Rasor ter plekke van de installatie verricht moeten worden, zullen de daarmee samenhangende kosten conform de thans geldende tarieven ten laste van de klant komen (zoals reis- en verblijfskosten, arbeidsloon, e.d.).

De garantie geldt niet voor:

- ☞ schade als gevolg van verkeerd gebruik of montage;
- ☞ schade als gevolg van externe oorzaken,
- ☞ schade als gevolg van nalatigheid of slecht onderhoud,
- ☞ de messen en producten na normaal slijtage.

DE GARANTIE VERVALT :

- ☞ in geval van wanbetaling of niet nakoming van de contractuele verplichtingen;
- ☞ indien de schade of het defect het gevolg is van reparaties of wijzigingen welke zijn uitgevoerd door een niet door ons hiertoe gemachtigde instantie;
- ☞ indien het serienummer van het apparaat is verwijderd of gewijzigd;
- ☞ indien de schade is veroorzaakt door verkeerd gebruik, slechte behandeling, stoten, vallen of andere oorzaken die niet overeenstemmen met de normale functioneringscondities;
- ☞ in geval van demontage, wijzigingen, reparaties uitgevoerd door niet erkend personeel;
- ☞ in geval van gebruik van het toestel voor andere doeleinden dan waarvoor dit bestemd is, zoals in deze handleiding is beschreven.
- ☞ in aanwezigheid van niet-originele Rasor®-reserveonderdelen.

De reparaties uitgevoerd onder garantie onderbreken de garantieperiode niet.

Alle geschillen die voortkomen uit het gebruik van dit product vallen onder de jurisdictie en locatie van de rechtbank in Milaan.

Wij danken u bij voorbaat voor de aandacht waarmee u deze handleiding zal doornemen. Wij zouden het erg op prijs stellen eventuele suggesties van u te vernemen om deze handleiding zo goed mogelijk te kunnen verbeteren.

VERVOERSCERTIFICAAT

Inzake het vervoer van gevaarlijke goederen volgens de richtlijnen die vanaf 1 januari 2003 van kracht zijn en de latere wijzigingen die vanaf 2013 in werking zijn getreden.

BIJ DEZE VERKLAREN WIJ DAT IEDERE ACCUDOOS IS GOEDGEKEURD IN OVEREENSTEMMING MET DE VEREISTEN VAN WELKE TOEPASSELIJKE TEST DAN OOK DIE IN DE HANDLEIDING VAN DE GOEDKEURINGEN EN VAN DE CRITERIA ONU, DEEL III, ONDERSECTIE 38.3, HERZ 5, MOD.1 VERMELD IS.

N° CERTIFICAAT / REPORT: BU-2013-000402-UN	
N° UN / Naam verzending:	UN 3480 LITHIUM-ION ACCU UN 3481 LITHIUM-ION ACCU (verpakt met het apparaat / bevindt zich in het apparaat)
Gecertificeerd product:	Opladbare LI-ION Accumulator
Naam model:	5S2P ICR18650 HD2 (18V/4Ah)
Nummer artikel:	B18A.165.01 / 16226-12GP
Eigenaar van het certificaat:	C.&E. Fein GmbH Hans-Fein-Str. 81 D-73519 Schwäbisch-Gmünd - Duitsland

UITGEVOERDE KEURINGEN	RESULTATEN
38.3.4.1 Keuring 1: Hoogtesimulatie	geslaagd
38.3.4.2 Keuring 2: Thermische test	geslaagd
38.3.4.3 Keuring 3: Trillingen	geslaagd
38.3.4.4 Keuring 4: Stroomstoot	geslaagd
38.3.4.5 Keuring 5: Externe kortsluiting	geslaagd
38.3.4.6 Keuring 6: Schok/verdrukking	niet van toepassing voor accudozen
38.3.4.7 Keuring 7: Overbelasting	geslaagd
38.3.4.8 Keuring 8: Geforceerde ontlading	niet van toepassing voor accudozen

► Nominale energie in wattuur van de accudoos: 72,00 Wh ◀

Deze lithium-ion accudoos IS NIET AAN BEPERKINGEN ONDERWORPEN en kan EENVOUDIG VERVOERD WORDEN (zonder toepassing van de richtlijnen die het vervoer van GEVAARLIJKE GOEDEREN in hun geheel REGELEN).

Volgens de Packing Instructions (Verpakkingsinstructies) 965 (UN3480) of 966/967 (UN 3481), Sectie II - Lithium-Ion cellen en accu's in vrijstelling - van de IATA-DGR en de Speciale Bepalingen 188 van de ADR/RID, ADN, Code IMDG. **VOOR HET VERVOER PER VLIEGTUIG, DIEN MEN DE LABEL "VERVOER LITHIUM-ACCU" AAN TE PASSEN.**

In geval van schade van de accu's tijdens het vervoer/openen van de verpakking, dient men dit telefoonnummer te bellen 24/24h +49 (6132) 9829021.



Handtekening: Sven Bauer, CEO

RASOR ELETTROMECCANICA SRL

Via Giannetto Mattei 41/43

20044 ARESE (MI) - ITALY

ph. +39 02 66 22 12 31

info@rasor-cutters.com

www.rasor-cutters.com

FOLLOW US:

